

**Uchwała Nr XXII/136/08**  
**Rady Gminy Rawa Mazowiecka**  
**z dnia 23 października 2008 roku**

w sprawie przyjęcia Planu Rozwoju Lokalnego  
Gminy Rawa Mazowiecka na lata 2008-2013

Na podstawie art. 18 ust.2 pkt 6 ustawy z dnia 8 marca 1990 roku o samorządzie gminnym ( Dz.U. z 2001 r. Nr 142, poz. 1591, z 2002 r. Nr 23, poz.220, Nr 62, poz.558 i Nr 113, poz.984, nr 153 poz.1271, Nr 214 poz. 1806; z 2003 r. Nr 80 poz. 717, Nr 162 poz. 1568 ; z 2004 r. Nr 102 poz. 1055, Nr 116 poz. 1203; z 2005 Nr 172 poz.1441, Nr 175 poz.1457; z 2006 r. Nr 17 poz.128 , Nr 181 poz. 1337; z 2007 r. Nr 48 poz. 327, Nr 138 poz. 974, Nr 173 poz. 1218 )

**Rada Gminy Rawa Mazowiecka uchwala co następuje :**

§ 1. Przyjmuje się do realizacji Plan Rozwoju Lokalnego Gminy Rawa Mazowiecka na lata 2008 – 2013 , stanowiący załącznik do niniejszej uchwały .

§ 2. Wykonanie uchwały powierza się Wójtowi Gminy .

§ 3. Uchwała wchodzi w życie z dniem podjęcia .

PLAN ROZWOJU LOKALNEGO  
GMINY RAWA MAZOWIECKA  
NA LATA 2008 – 2013

		Spis treści	
<b>I.</b>		<b>Obszar i czas realizacji Planu Rozwoju Lokalnego</b>	4
<b>II.</b>		<b>Aktualna sytuacja społeczno-gospodarcza na obszarze objętym wdrażaniem planu</b>	7
	1.	Położenie, powierzchnia, ludność	7
	a	Położenie	7
	b	Powiązania komunikacyjne	9
	c	Ludność	10
	d	Środowisko przyrodnicze	13
	e	Historia	14
	f	Turystyka	14
	g	Infrastruktura techniczna	16
	h	Identyfikacja problemów	18
	2.	Gospodarka	19
	a	Rolnictwo	19
	b	Działalność gospodarcza	21
	c	Identyfikacja problemów	30
	3.	Sfera społeczna	31
	a	Migracje	31
	b	Przyrost naturalny	32
	c	Infrastruktura edukacyjna	34
	d	Infrastruktura kulturalna	38
	e	Rynek pracy	39
	f	Poziom zamożności społeczeństwa	44
	g	Identyfikacja problemów	45
<b>III.</b>		<b>Zadania polegające na poprawie sytuacji na danym obszarze</b>	46
	1.	Celowość zadań planowanych do realizacji	46
	2.	Analiza SWOT	50
<b>IV.</b>		<b>Realizacja zadań i projektów</b>	55
<b>V.</b>		<b>Powiązanie projektów z innymi działaniami realizowanymi na terenie gminy,</b>	65

		<b>powiatu, województwa</b>	
	1.	Powiązanie z Narodowym Planem Rozwoju na lata 2007- 2013	65
	2.	Powiązanie z Narodową Strategią Spójności	66
	3.	Powiązanie z Regionalnym Programem Operacyjnym Województwa Łódzkiego	67
	4.	Powiązanie ze Strategią Rozwoju Województwa Łódzkiego	67
<b>VI.</b>		<b>Oczekiwane wskaźniki osiągnięć Planu Rozwoju Lokalnego</b>	68
<b>VII.</b>		<b>Plan finansowy</b>	74
<b>VIII.</b>		<b>System wdrażania</b>	81
	1.	Zarządzanie	81
	2.	Instytucja wdrażająca Plan Rozwoju Gminy Rawa Mazowiecka	82
<b>IX.</b>		<b>Sposoby monitorowania, oceny i komunikacji społecznej</b>	83
	1.	Monitorowanie wdrażania Planu Rozwoju Lokalnego	83
	2.	Narzędzia służące zbieraniu informacji zaproponowane w czasie opracowania Planu Rozwoju Lokalnego	85
	3.	Ocena i komunikacja społeczna	86
<b>X.</b>		<b>Współpraca samorządu z organizacjami pozarządowymi</b>	89
	1.	Uwarunkowania współpracy	89
	2.	Organizacje pozarządowe jako partner samorządu terytorialnego	91

# I. Obszar i czas realizacji Planu Rozwoju Lokalnego

Plan Rozwoju Lokalnego to dokument, który przedstawia zintegrowane i kompleksowe działania będące realizacją strategii społeczno-gospodarczej Gminy Rawa Mazowiecka na lata 2008 – 2013. Strategia ta jest definiowana jako **stan gotowości gminy do kreowania społecznych programów rozwoju i przyjmowania programów strukturalnych Unii Europejskiej**. Plan Rozwoju Lokalnego określa nie tylko ogólne cele (jak ma to miejsce przy tworzeniu strategii), lecz konkretne zadania, terminy ich realizacji oraz sposoby finansowania. Poszerza to możliwości inwestycyjne, umożliwia koncentrację inwestycji, a tym samym zwiększa szybkość ich realizacji, jednocześnie zmniejszając koszty.

Czas realizacji zadań, o których mowa w Planie Rozwoju Lokalnego jest tożsamy z okresem programowania Unii Europejskiej i zawiera się w latach 2007 – 2013. Rezultaty i oddziaływania niektórych zadań, szczególnie tych rozpoczętych w latach 2010 - 2013 obejmą także następny okres programowania.

Dokument jest spójny z rozporządzeniami dotyczącymi okresu programowania 2007-2013 przede wszystkim z:

- o Rozporządzeniem Rady (WE) nr 1083/2006 z dnia 11 lipca 2006 r. ustanawiającym przepisy ogólne dotyczące Europejskiego Funduszu Rozwoju Regionalnego, Europejskiego Funduszu Społecznego oraz Funduszu Spójności,
- o Rozporządzeniem (WE) nr 1080/2006 Parlamentu Europejskiego i Rady z dnia 5 lipca 2006 r. w sprawie Europejskiego Funduszu Rozwoju Regionalnego,
- o jak również - pod względem celów i priorytetów - z Narodowym Planem Rozwoju na lata 2007 - 2013, a także z Narodową Strategią Spójności, horyzontalnymi Programami Operacyjnymi oraz Regionalnym Programem Operacyjnym Województwa Łódzkiego.

Plan Rozwoju Lokalnego:

- o przedstawia sytuację społeczno-ekonomiczną gminy Rawa Mazowiecka,
- o diagnozuje najważniejsze problemy/bariery oraz szanse rozwoju gminy,
- o formułuje cele,
- o zawiera opis, szacunkowy koszt oraz przewidywany termin podjęcia działań zmierzających do osiągnięcia rozwoju społecznego i gospodarczego.

W Planie oszacowane zostały także spodziewane efekty planowanych interwencji i ich wpływ na przebieg procesów rozwojowych; wskazano kierunki zaangażowania środków funduszy strukturalnych oraz środków własnych gminy.

Plan Rozwoju Lokalnego dla gminy Rawa Mazowiecka na lata 2008 - 2013 będzie służył jako punkt odniesienia dla działań o charakterze rozwojowym, podejmowanych wyłącznie z zasobów środków własnych, jak również pozwoli określić wysokość interwencji z funduszy unijnych.

Metodologia opracowania Planu opiera się na zasadzie zrównoważonego rozwoju, jednakże poszczególne fazy jej wdrożenia uzależniono w głównej mierze od uwarunkowań lokalnych. Na tych filarach (zrównoważony rozwój, uwarunkowania lokalne) opierają się bowiem wszystkie innowacyjne strategie zrównoważonego rozwoju w krajach UE. Tworząc taki rodzaj strategii należy przede wszystkim założyć, iż *„gospodarka nie może rozwijać się kosztem ludzi i przyrody, a także przyroda nie może być ważniejsza niż człowiek i gospodarka”*.

Państwa członkowskie UE uważają, iż to dwa elementy – **społeczeństwo i środowisko naturalne**, podniesione do rangi równorzędnej z dominującą dotychczas w strategiach rozwoju Unii Europejskiej - **gospodarką**, utworzyły triadę trzech dominant strategii rozwoju, która zyskała miano strategii zrównoważonej. Przyjęcie takiej metodologii gwarantuje, iż jest ona nie tylko przeniesieniem na grunt gminy Rawa Mazowiecka obowiązującej w UE wizji planowania, ale jest ona również z nią kompatybilna.

Strategie bądź plany rozwoju mogą przyjmować różne formy w zależności od problemów, które chce się rozwiązać. Generalnie, dotyczą one różnych dziedzin życia społeczno-gospodarczego. Jest jednak cecha, która wyróżnia plany rozwoju lokalnego na tle innych strategii gospodarczych. Jest nią **lokalny punkt odniesienia** ograniczający się do określonej jednostki terytorialnego podziału kraju, będącej lokalnym, odrębnym systemem społecznym i gospodarczym. **W tym kontekście Plan Rozwoju Gminy Rawa Mazowiecka ma być nie tylko narzędziem polityki samorządu lokalnego umożliwiającym wspieranie procesów rozwojowych, lecz również wyrazem aspiracji społeczności gminy i woli osiągnięcia wspólnych celów.**

W przypadku planowania rozwoju lokalnego, powinien być to proces przebiegający dwukierunkowo: odgórny system wspierania realizacji celów strategii poprzez wsparcie finansowe, doradcze i specjalistyczne, udzielane przez określone instytucje i struktury zewnętrzne, ale także oddolny proces wspierania realizacji celów przez społeczności lokalne. Zatem projektowany w planie zrównoważony rozwój lokalny gminy Rawa Mazowiecka będzie możliwy tylko wówczas, gdy wokół wytyczonych dla niego kierunków uda się skupić szeroko rozumianą społeczność lokalną oraz uzyskać przychylność i akceptację struktur i instytucji nadrzędnych.

W zaproponowanym Planie Rozwoju Lokalnego respektowane są zatem zarówno potrzeby rozwoju gospodarczego i tworzenia nowych miejsc pracy, polepszania warunków ekonomicznych i szeroko rozumianej jakości życia mieszkańców, jak również respektowanie filozofii działania wynikającej z koncepcji ekorozwoju. Praca nad budową Planu przebiegała zgodnie z podstawowymi zasadami planowania strategicznego, którego model w literaturze przedstawiany jest najczęściej w postaci cyklu: analiza - planowanie – wdrażanie - ocena, która w kolejnej fazie przyjmuje postać ewaluacji i korekty planów.

Zgodnie z tym modelem formułowanie Planu Rozwoju Lokalnego zostało poprzedzone identyfikacją problemów i oczekiwań. Przy pracach skorzystano z informacji o wszystkich aspektach funkcjonowania gminy, według danych dostępnych na okres opracowywania Planu Rozwoju Lokalnego (lipiec 2007).

## II. Aktualna sytuacja społeczno – gospodarcza na obszarze objętym wdrażaniem Planu

### 1. Położenie, powierzchnia, ludność

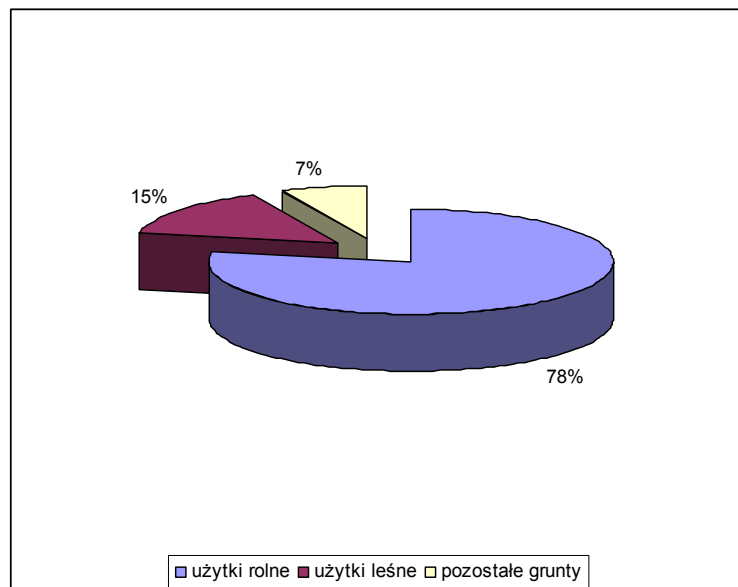
#### a) Położenie

Gmina wiejska Rawa Mazowiecka położona jest w województwie łódzkim, w zachodniej części powiatu rawskiego. W latach 1975-1998 gmina należała do województwa skierniewickiego. Na gminę składa się 54 miejscowości skupionych w 38 sołectwach. Średnia gęstość zaludnienia w gminie wynosi 52,1 mieszk./km<sup>2</sup>.

Gmina Rawa Mazowiecka jest gminą wiejską okalającą Miasto Rawa Mazowiecka i obejmującą 25,36% powierzchni powiatu. Gmina Rawa Mazowiecka posiada obszar 163,98 km<sup>2</sup>, w tym:

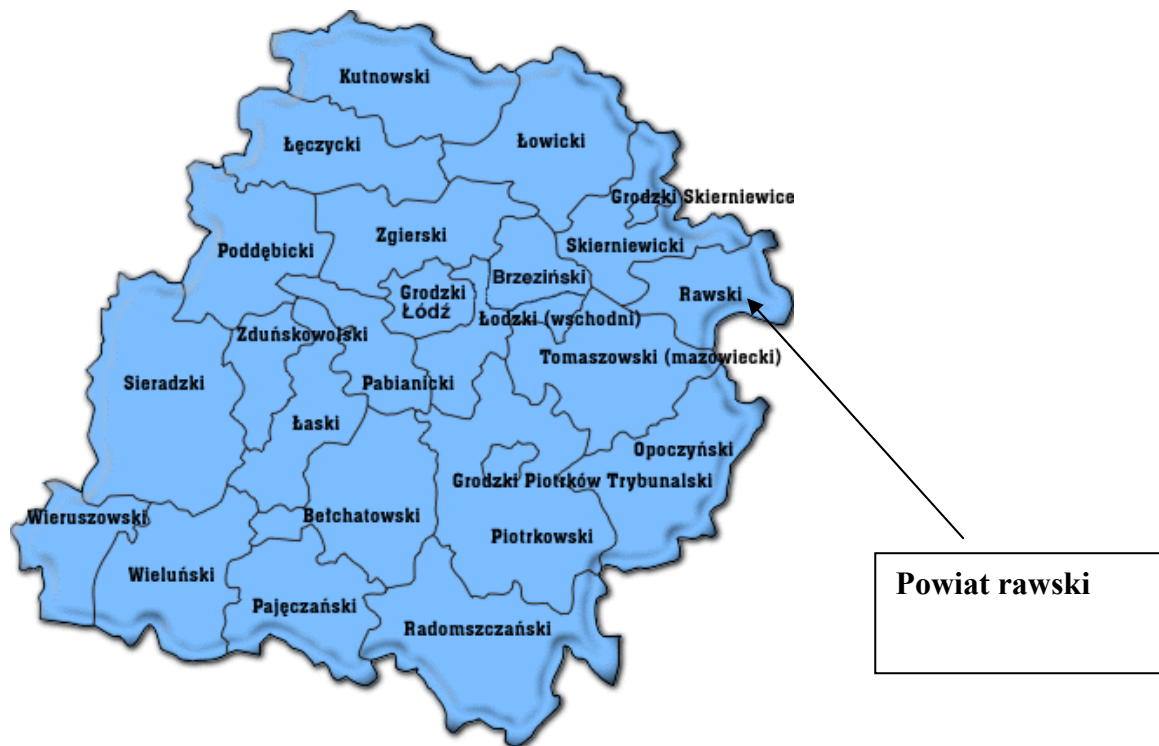
- użytki rolne: 78%,
- użytki leśne: 15%,
- pozostałe grunty: 7%.

Wykres 1: Struktura powierzchni gminy Rawa Mazowiecka



Źródło: GUS





Mapa 1. Mapa województwa łódzkiego z podziałem na powiaty

Gmina Rawa Mazowiecka graniczy z następującymi gminami:

- Głuchów,
- Skierniewice,
- Nowy Kawęczyn,
- Cielądz,
- Regnów,
- Żelechlinek,
- Czerniewice,
- Miastem Rawa Mazowiecka,
- Miastem i Gminą Biała Rawska.

Sołectwa gminy Rawa Mazowiecka:

Boguszyce, Bogusławki Małe, Byszewice, Chrusty, Dziurdzioly, Garłów, Głuchówek, Jakubów, Janolin, Julianów, Kaleń, Konopnica, Kaliszki, Księża Wola, Kurzeszyn, Leopoldów, Linków, Lutkówka, Małgorzatów, Matyldów, Niwna, Nowa Wojska, Pasieka Wałowska, Podlas, Przewodowice, Pukinin, Rogówiec, Rossocha, Soszyce, Stara Wojska, Stare Byliny, Ścieki, Wałowice, Wilkowice, Wołucz, Zagórze, Zawady, Żydomicze.



Mapa 2. Powiat rawski z podziałem na gminy

## b) Powiązania komunikacyjne

Przez teren gminy Rawa Mazowiecka przebiega wiele ważnych szlaków komunikacji samochodowej. Korzystny układ komunikacyjny w gminie oraz bliskość miast Łódź i Warszawa sprawia, że obszary położone przy szlakach komunikacji krajowej stają się atrakcyjnymi terenami dla inwestorów. Dobry układ komunikacyjny jest atutem dla rozwoju małej i średniej przedsiębiorczości na terenie gminy.

Odległości do pobliskich ośrodków miejskich są następujące:

- o Łódź- 54 km,
- o Warszawa – 77 km,
- o Skierniewice – 25 km,
- o Łowicz – 48 km,
- o Tomaszów Mazowiecki- 32 km,
- o Opoczno- 48 km.

Najbliżej położone węzły kolejowe znajdują się w Skierniewicach i Koluszkach.

Przez teren gminy przebiegają następujące drogi:

- o drogi krajowe: nr 72 Rawa –Łódź , nr 8 Warszawa-Wrocław
- o drogi wojewódzkie: nr 707 Skierniewice- Nowe Miasto , nr 725 Rawa Mazowiecka – Biała Rawska , nr 726 Rawa Mazowiecka- Opoczno- Żarnów.
- o drogi powiatowe: nr 4105E Rossocha – Wołacza – Przewodowice - Wólka Lesiewska, nr 4108E Rawa Mazowiecka – Wałowice – Wilkowice, nr 4109E Kurzeszyn - Janolin, nr 4110E Rawa Mazowiecka – Dziurdzioly –Żelechlinek, nr 1316E Głuchówek - Samogoszcz, nr 4117E Ossowice – Komorów – Kaleń, nr 4118E Pukanin - Sadkowice, nr 4153E Witoldów- Boguszyce - Podkonice , nr 4331E Łochów – Byliny- Zarzecze.

## c) Ludność

Zasadniczy wpływ na kształt polityki społecznej w całym województwie łódzkim jak i w gminie Rawa Mazowiecka będą miały procesy demograficzne, które uwidoczniły się i nasiliły w ostatnich latach.

Do tych procesów zaliczamy:

- zmieniony model rodziny (małodziętność rodzin, samotne rodzicielstwo),
- opóźnianie wieku zawierania małżeństw i rodzenia pierwszego dziecka,
- wzrost liczby jednoosobowych gospodarstw domowych,
- ujemny przyrost naturalny,
- malejąca dzietność,
- wzrost przeciętnej długości życia – do 78,9 dla kobiet i 70,5 dla mężczyzn,
- migracje wewnętrzne i zagraniczne.

### Liczba ludności

Liczba mieszkańców Gminy Rawa Mazowiecka w okresie od 1995 r. do 2006 r. przedstawiała się w następujący sposób.

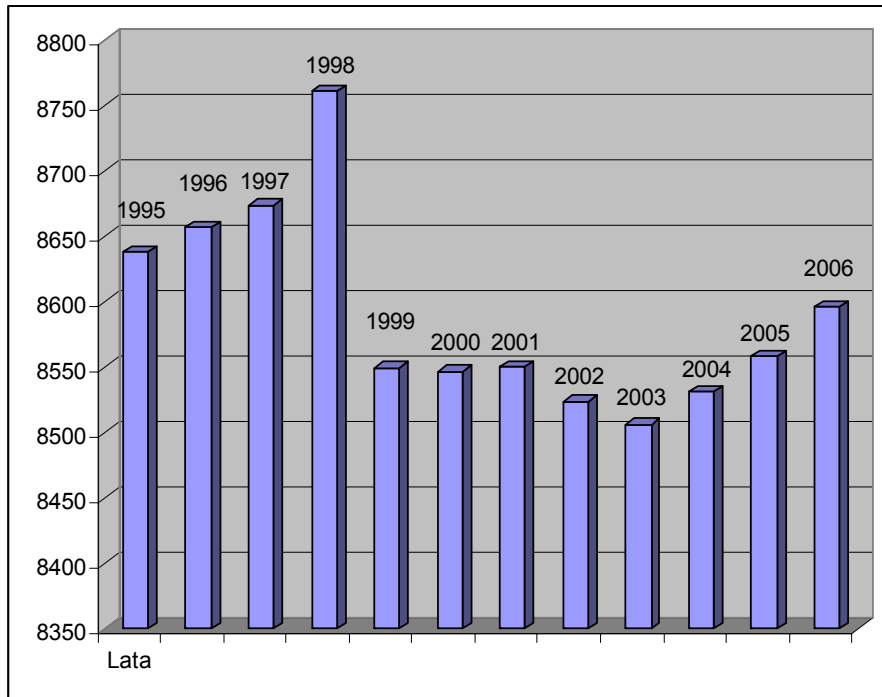
Tabela 1. Stan ludności w poszczególnych latach w gminie Rawa Mazowiecka

Rok	Ludność ogółem	Mężczyźni	Kobiety
1995	8638	4274	4364
1996	8657	4282	4375
1997	8674	4280	4394
1998	8761	4299	4402
1999	8549	4270	4279
2000	8547	4262	4285
2001	8550	4260	4290
2002	8524	4223	4301
2003	8506	4227	4279
2004	8531	4232	4299
2005	8558	4247	4311
2006	8596	4255	4341

Źródło: GUS

Według danych Głównego Urzędu Statystycznego, w 2006 roku gminę Rawa Mazowiecka zamieszkiwało 8596 osób, w tym 4255 mężczyzn i 4341 kobiet. Stosunek liczby mężczyzn do liczby kobiet waha się więc w granicach 50%. Tabela przedstawia także spadek liczby ludności w gminie. W porównaniu do roku 1995 liczba ludności zmniejszyła się o 42 osoby.

Wykres 2: Stan ludności wg stałego miejsca zameldowania w gminie Rawa Mazowiecka w latach 1995-2006



Źródło: GUS

### **Struktura ludności**

W strukturze wieku ludności można wyróżnić trzy podstawowe kategorie, które są istotne z punktu widzenia rynku pracy i zasobów siły roboczej:

- ludność w wieku przedprodukcyjnym tj. w wieku od 0 do 17 lat,
- ludność w wieku produkcyjnym, w tym: kobiety od 18 do 59 lat, a mężczyźni od 18 do 64 lat,
- ludność w wieku poprodukcyjnym, w tym: kobiety od 60 lat i więcej, a mężczyźni od 65 lat i więcej.

Tabela 2. Liczba ludności z punktu widzenia rynku pracy i struktury wieku w gminie Rawa Mazowiecka

Ludność	Ogółem						
	Lata	20001	2002	2003	2004	2005	2006
Ludność w wieku przedprodukcyjnym		2178	2136	2068	2055	2001	1973
Ludność w wieku produkcyjnym		4784	4843	4935	5001	5069	5131
Ludność w wieku poprodukcyjnym		1557	1538	1511	1494	1497	1503

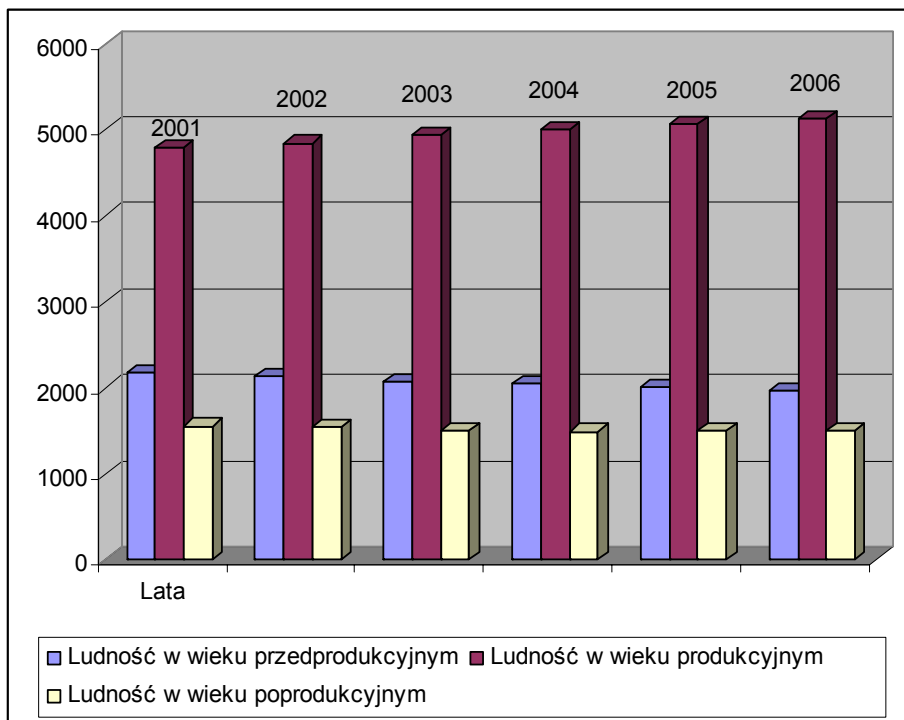
Źródło: GUS

Od roku 2001 do roku 2006 liczba ludności w wieku:

- przedprodukcyjnym - zmniejszyła się o 205 osób,
- produkcyjnym – wzrosła o 347 osób,
- poprodukcyjnym - zmniejszyła się o 54 osoby.

Jest to tendencja obserwowana w większości gmin na terenie Polski.

Wykres 3: Ludność wg ekonomicznych grup wieku w poszczególnych latach w gminie Rawa Mazowiecka



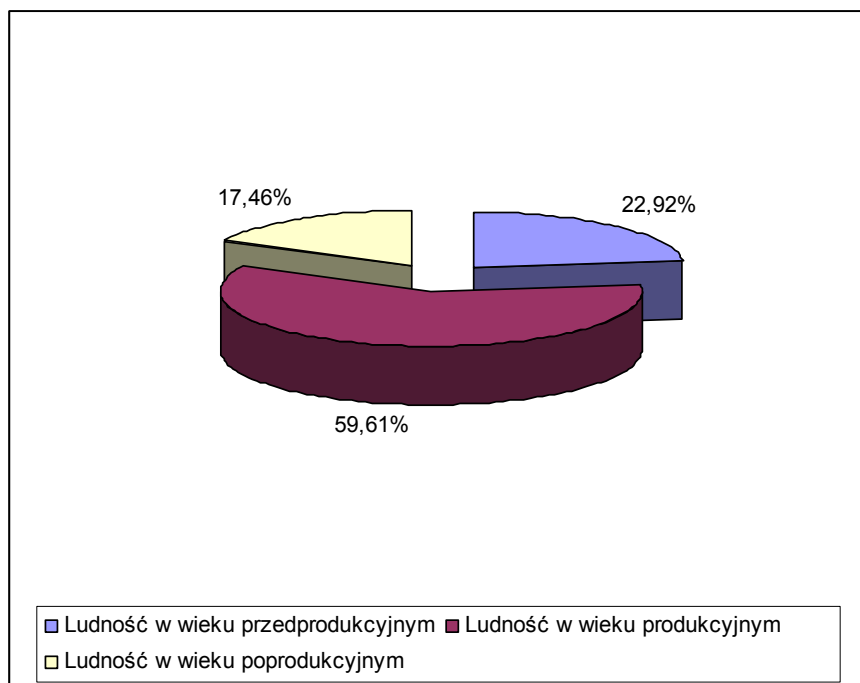
Źródło: GUS

Zmniejszająca się liczba ludności w wieku przedprodukcyjnym, generalnie postrzegana jako zjawisko negatywne, posiada również pozytywne aspekty, które dają możliwość wykorzystania istniejącej infrastruktury i bazy dydaktycznej prowadząc do rozwoju bogatej oferty edukacyjnej zarówno dla dzieci, które wymagają dodatkowej pomocy w nauce i chcą rozwijać swoje umiejętności jak również dla dorosłych, którzy stoją obecnie przed koniecznością udoskonalania swoich umiejętności poprzez kształcenie ustawiczne i szkolenia. Sytuacja taka może się stać szansą dla systemu edukacji, gdyż łatwiej będzie podołać obowiązkowi kształcenia i opieki nad dziećmi przy mniejszej populacji.

Choć w gminie Rawa Mazowiecka obserwowany jest spadek ludności w wieku poprodukcyjnym to jednak wg danych Głównego Urzędu Statystycznego liczba osób w tym wieku w Polsce będzie przyrastać już w latach 2007- 2013. W kraju, liczba osób w wieku poprodukcyjnym w porównaniu z początkiem lat 90-tych, wzrosła prawie o milion. Przyrost ten będzie powodował silną presję na system emerytalny (zapewnienie emerytur dla coraz liczniejszej populacji osób, które zakończyły aktywność

zawodową) oraz na system opieki zdrowotnej (zapewnienie specjalistycznej opieki ludziom w podeszłym wieku przez geriatrów, gerontologów oraz rozwój usług opiekuńczych). Dlatego też jednym z obszarów zainteresowania gminy powinno być wspieranie aktywnej starości.

Wykres 4: Struktura ludności w gminie Rawa Mazowiecka w 2006 roku



Źródło: GUS

Podobnie jak w poprzednich latach tak i w 2006 roku najliczniejszą grupą ludności w gminie Rawa Mazowiecka była grupa osób w wieku produkcyjnym – 59,61% całej społeczności.

#### d) Środowisko przyrodnicze

Gmina Rawa Mazowiecka charakteryzuje się słabymi glebami, łagodnym klimatem oraz bogactwem fauny i flory właściwych tylko dla regionu gminy. Na terenie gminy występują pomniki przyrody, czyste wody i złoża kruszców budowlanych.

Przez północno-zachodnią część gminy przepływa rzeka Rawka. Dawniej rzeka ta nosiła nazwę Rawa. Rawka jest prawym dopływem Bzury, o długości 95 km. Walory przyrodnicze tej rzeki sprawiły, że uznano ją za cenny rezerwat rzeczny Polski środkowej, podlegający szczególnej ochronie o nazwie Rezerwat Przyrody Rzeki Rawki. Rezerwat ten znajdujący się między innymi na terenie gminy Rawa Mazowiecka to specyficzny obszar w którym ściśle chroniona jest cała rzeka Rawka wraz z brzegami o szerokości 10 m. Rezerwat został utworzony w 1983 roku.

Gmina Rawa Mazowiecka należy do mało zalesionych. Największe skupiska leśne występują w północno- wschodniej i południowo- zachodniej części gminy.

## e) Historia

Pierwsze wzmianki historyczne o miejscowościach położonych na terenie obecnej gminy pochodzą z XIV w. i dotyczą miejscowości : Boguszyce, Głuchówek, Konopnica, Zawady. W XV w. wymienione były również wsie Kurzeszyn i Żydomice. Badania archeologiczne potwierdzają, że już w połowie XII w. w miejscowości Kurzeszyn istniał gród drewniany.

Historia ziem gminy Rawa Mazowiecka związana jest nierozłącznie z bogatą przeszłością miasta Rawa Mazowiecka oraz Mazowsza.

Na obszarze gminy poprzez dłuższy czas utrzymywał się front działań wojennych I Wojny Światowej, co skutkowało znacznym wyniszczeniem infrastruktury wsi i grabieżami.

W czasie II Wojny Światowej na terenie gminy działały liczne oddziały partyzanckie, szczególnie w Rawie i Kurzeszynie.

Gmina Rawa Mazowiecka powstała na skutek reformy administracyjnej z dnia 1 stycznia 1973 roku i w tych granicach funkcjonuje do dnia dzisiejszego.

## f) Turystyka

Najważniejsze obiekty dziedzictwa kulturowego wpisane do rejestru zabytków na terenie gminy to :

- Zespół sakralny w Boguszycach składający się z kościoła p.w. św. Stanisława Biskupa, dzwonnicy i cmentarza przykościelnego,
- Spichlerz w Starych Bylinach,
- Zespół zieleni w Konopnicy,
- Zespół sakralny w Kurzeszynie – kościół p.w. Najświętszej Marii Panny Królowej Polski i plebania,
- Cmentarz rzymsko-katolicki (część) w Kurzeszynie,
- Grodzisko pierścieniowe w Kurzeszynie,
- Kapliczka przydrożna w miejscowości Podlas,
- Zespół pałacowo-parkowy w Rossosze,
- Zespół dworsko-parkowy w Wilkowicach,
- Kolejka wąskotorowa.

### **Kościół św. Stanisława Biskupa w Boguszycach**

W Boguszycach znajduje się drewniany kościół p.w. św. Stanisława Biskupa. Jest to jeden z najcenniejszych zabytków drewnianej architektury sakralnej w Polsce.



Boguszycka świątynia została wzniesiona w latach 1550 - 58, z fundacji Wojciecha Bogusławskiego h. Rawicz. Kościół wzniesiono w miejscu wcześniejszej, również drewnianej świątyni z 1521 roku. W 1796 roku dla wzmocnienia konstrukcji obecną świątynię oszalowano. Kościół jest orientowaną, trójnawową budowlą konstrukcji zrębowej, wzniesioną z drewna modrzewiowego. Główną nawę świątyni wzniesiono na planie kwadratu. Za nią znajduje się trójbocznie zamknięte prezbiterium podobnej szerokości, nakryte stropem i otwarte ku nawie ściętą arkadą z tęczą.

Kościół św. Stanisława Biskupa

### **Kolejka wąskotorowa**

Trasa kolejki wąskotorowej prowadzi z Rogowa przez Rawę Mazowiecką do Białej Rawskiej i przecina malownicze tereny podnóża Wzniesień Łódzkich, dolinę rzeki Rawki oraz pagórkowate tereny Wysoczyzny Rawskiej. Wzdłuż trasy kolejki znajduje się wiele atrakcyjnych pod względem turystycznym miejscowości, wśród nich Boguszyce i Zawady.

### **Zespół pałacowo-parkowy w Rossosze**

Na terenie wsi Rossocha znajduje się zespół pałacowo - parkowy Czarnowskich, na który składają się: murowany, neobarokowy pałac wzniesiony w latach 1918 - 28 według projektu architekta Juliusza Nagórskiego, murowana oficyna z ok. 1900 roku, kapliczka murowana z 1912 roku oraz park krajobrazowy. Pałac w Rossosze to piętrowa budowla z frontowym ryzalitem poprzedzonym tarasem, wspartym na czterech kolumnach. Dwór otoczony jest parkiem krajobrazowym zaprojektowanym przez Stefana Celichowskiego. Obecnie użytkownikiem obiektu jest Instytut Zootechniki mający swą siedzibę w Krakowie.

### **Spichlerz w Starych Bylinach**

Na terenie Starych Bylin istniał zespół dworsko - parkowy z XIX wieku, na który składały się: nieistniejący już dziś drewniany dwór z pierwszej połowy XIX stulecia, drewniany spichlerz (zbudowany ok. 1880 r.) oraz park krajobrazowy.



### **Zespół dworsko-parkowy w Wilkowicach**

We wsi Wilkowice znajduje się zabytkowy zespół dworsko - parkowy. W jego skład wchodzi murowany dwór z połowy XIX stulecia oraz murowany spichlerz wzniesiony ok. 1880 roku. Budowle te otacza park krajobrazowy z połowy XIX wieku, przekomponowany w 1910 roku według projektu Stefana Celichowskiego.

### **Zespół sakralny w Kurzeszynie**

Na terenie wsi Kurzeszyn znajduje się murowany kościół parafialny noszący wezwanie Najświętszej Marii Panny Królowej Polski, wzniesiony w latach 1923 - 24, według projektu Perkowskiego i Millera. Tą jednonawową budowlę wzniesiono na planie prostokąta, zamkniętego nieco węższą apsydą. Fasadę kościoła wieńczy wieża - dzwonnica. Z kolei portal wejściowy wieńczy trójkątny szczyt, wsparty na dwóch kolumnach toskańskich. Kościół nakrywa dach dwuspadowy. Obok świątyni stoi stara plebania. Będąc we wsi Kurzeszyn warto również zobaczyć stojące tu zabytkowe kapliczki, w tym murowaną kapliczkę przydrożną z końca XIX stulecia.

## **g) Infrastruktura techniczna**

### **Układ drogowy**

Tabela 3: Drogi gminne w gminie Rawa Mazowiecka

<b>Drogi</b>	<b>2003</b>	<b>2004</b>	<b>2005</b>	<b>2006</b>
O twardej nawierzchni	23,70	25,50	28,50	28,50
O twardej nawierzchni ulepszonej	20,10	21,50	27,30	27,30
O nawierzchni gruntowej	16,60	15,30	15,70	15,70
Długość dróg gminnych	40,30	40,80	44,20	44,20

*Źródło: GUS*

Gmina Rawa Mazowiecka posiada 40,30 km dróg gminnych. Jednak tylko 58,80% dróg gminnych posiada nawierzchnię twardą a 41,20% jedynie gruntową.

## **Sieć wodociągowa**

Tabela 4: Sieć wodociągowa w gminie Rawa Mazowiecka w 2006 roku

Długość czynnej sieci (km)	Ludność korzystająca z sieci wodociągowej (osoba)	Połączenia prowadzące do budynków mieszkalnych	Woda dostarczona gospodarstwom domowym (dam <sup>3</sup> )
169,8	6 404	2 290	319,0

Źródło: GUS

Gmina Rawa Mazowiecka posiada bardzo dobrze rozwiniętą infrastrukturę wodociągową.

## **Sieć kanalizacyjna**

Porównując długość sieci wodociągowej na terenie gminy z długością sieci kanalizacji sanitarnej należy stwierdzić, iż istnieje znaczna dysproporcja w długościach tych sieci. Świadczy to o pilnych potrzebach rozbudowy systemów kanalizacyjnych w gminie. Z sieci kanalizacyjnej korzysta tylko 5,24% mieszkańców gminy.

Tabela 5: Sieć kanalizacyjna w gminie Rawa Mazowiecka w 2006 roku

Długość czynnej sieci (km)	Ludność korzystająca z sieci wodociągowej (osoba)	Połączenia prowadzące do budynków mieszkalnych	Ścieki odprowadzone (dam <sup>3</sup> )
12,3	451	137	34,2

Źródło: GUS

## **Gospodarka odpadami**

Tabela 6: Odpady komunalne zebrane w 2005 roku w gminie Rawa Mazowiecka

Odpady ogółem zebrane w ciągu roku (w tonach)	Z gospodarstw domowych (w tonach)	Odpady zdeponowane na składowiskach w % zebranych
633,96	633,96	100,0

Źródło: GUS

## **h) Identyfikacja problemów**

### **Analiza A - B - C**

W analizie heurystycznej ABC, eksperci wyłonili elementy istotne dla rozwoju gminy Rawa Mazowiecka, które mają odniesienie w rzeczywistości i stanowią punkt wyjścia dla określenia dalszych działań strategicznych. Należy odnotować, że zarówno Atuty, Bariery i to, co Ciekawe są tymi składowymi raportu, na które realizatorzy strategii mają realny wpływ. Stąd więc brak w analizie ABC takich szans czy zagrożeń, które wynikają z ogólnej sytuacji gospodarczej, prawnej czy finansowej kraju – sytuacji, na którą władze samorządowe, środowiska społeczne czy przedsiębiorcy nie mają niemal żadnego wpływu. Nie znaczy to wcale, że analiza nie uwzględnia okoliczności, w jakich strategia będzie realizowana. Te odniesienia znajdujemy w analizie SWOT znajdującej się w dalszej części opracowania.

### **Atuty rozwojowe**

- Niski poziom zanieczyszczenia środowiska,
- Dobrze rozwinięta infrastruktura wodociągowa,
- Ciekawe zabytki,
- Dobrze ukształtowana sieć komunikacyjna.

### **Bariery rozwojowe**

- Bardzo słabo rozwinięta sieć kanalizacyjna,
- Średnia lesistość.

### **To, co Ciekawe**

- Ciekawe, jak na rozwój gminy wpłynie rozwój miasta powiatowego -Rawy Mazowieckiej?

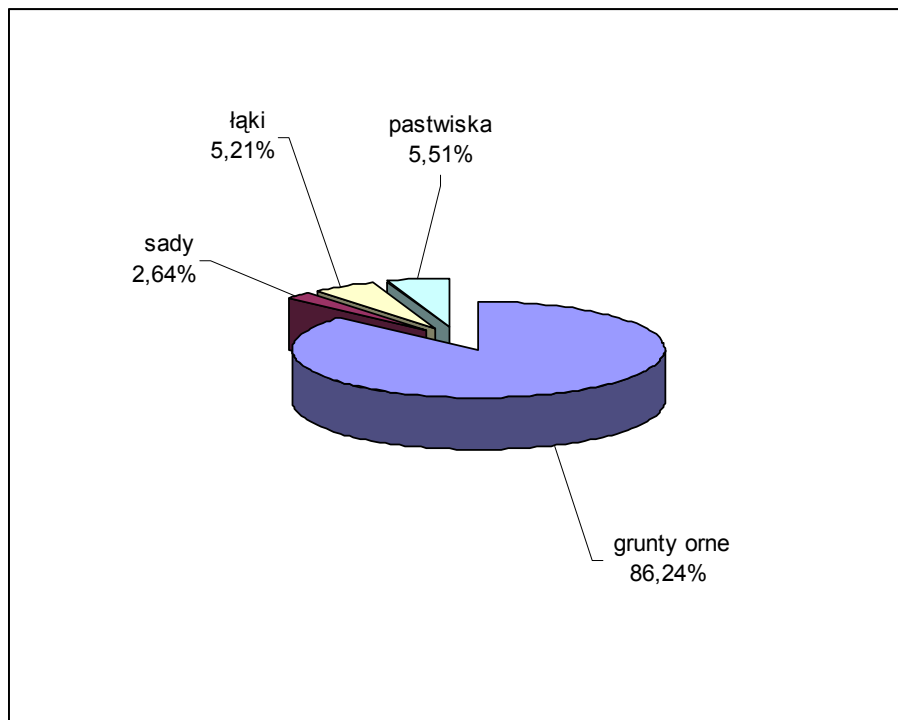
## 2. Gospodarka

### a) Rolnictwo

Gmina Rawa Mazowiecka jest gminą typowo rolniczą. Użytki rolne stanowią 78% ogólnego obszaru gminy i wynoszą 12 798 ha. Struktura użytków rolnych w gminie w 2005 roku przedstawiała się następująco:

- grunty orne – 11 037 ha,
- sady – 388 ha,
- łąki – 667 ha,
- pastwiska – 706 ha.

Wykres 5: Struktura gruntów ornych w gminie Rawa Mazowiecka



Źródło: GUS

Tabela 7: Gospodarstwa rolne w gminie Rawa Mazowiecka w 2002 roku

Gospodarstwo	Liczba
Rolne	2140
Indywidualne	2139
Indywidualne powyżej 1 ha użytków rolnych	1751

Źródło: GUS

Prawie wszystkie gospodarstwa rolne w gminie to gospodarstwa indywidualne.

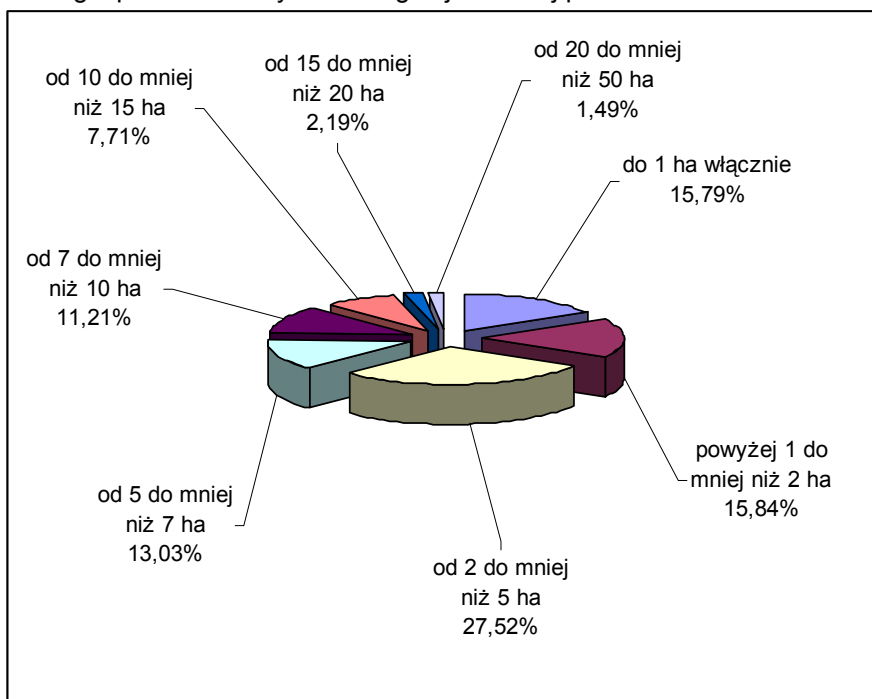
Tabela 8. Liczba gospodarstw rolnych na terenie gminy wg stanu na rok 2002

Grupa użytków rolnych	Ilość gospodarstw	%
do 1 ha włącznie	338	15,79
powyżej 1 do mniej niż 2 ha	339	15,84
od 2 do mniej niż 5 ha	589	27,52
od 5 do mniej niż 7 ha	279	13,03
od 7 do mniej niż 10 ha	240	11,21
od 10 do mniej niż 15 ha	165	7,71
od 15 do mniej niż 20 ha	47	2,19
od 20 do mniej niż 50 ha	32	1,49

Źródło: GUS

Najwięcej jest w gminie gospodarstw rolnych o powierzchni od 2 ha do 5 ha – stanowią one ok. 27% wszystkich gospodarstw. Gospodarstwa do 1 do 2 ha stanowią 15,84% wszystkich gospodarstw, podobnie jak gospodarstwa o powierzchni do 1 ha – 15,79%. W gminie dominują więc gospodarstwa małe. Niewiele jest też gospodarstw o powierzchni powyżej 50 ha. W gospodarstwach o małym areale opłacalność produkcji jest zbyt niska i rolników nie stać na to by stosować nowoczesne technologie.

Wykres 6: Struktura gospodarstw rolnych według zajmowanej powierzchni w 2002 roku



Źródło: GUS

Choć gmina Rawa Mazowiecka charakteryzuje się słabymi glebami i dużym rozdrobnieniem gospodarstw to jednak dla większości mieszkańców, ze względu na trudności w pozyskaniu pracy w Rawie Mazowieckiej i na terenie gminy, podstawowe źródło dochodu stanowi właśnie rolnictwo, a w nim chów trzody chlewnej i bydła.

W gminie powstaje wiele gospodarstw typu fermowego, zajmujących się produkcją żywca mięsnego. Gospodarstwa te opanowały bardzo dobre nowoczesne metody chowu, a ich produkcja staje się konkurencyjna pod względem jakości dla importu wieprzowego. Część rolników tradycyjnie od wielu lat zajmuje się uprawą i produkcją owoców miękkich (truskawka, wiśnia, porzeczka).

## b) Działalność gospodarcza

Kolejną sferą poddaną analizie, bardzo ważną w procesie formułowania wniosków dotyczących sytuacji społeczno-gospodarczej gminy Rawa Mazowiecka jest jej sfera gospodarcza.

*Gospodarka lokalna - to całokształt działalności gospodarczej prowadzonej w gminie. Celem przeprowadzonej poniżej analizy jest określenie dynamiki rozwoju gminy i wskazanie tych obszarów, które mogą decydować o przyszłej dynamice rozwoju gospodarczego. Ważnym elementem będzie wskazanie instrumentów i narzędzi dostarczanych przez gminę lub inne podmioty, działające na rzecz intensyfikacji działalności gospodarczej prowadzonej w gminie, opierającej się w szczególności na wypracowanych przez wiele lat przewagach konkurencyjnych, w branżach kojarzonych z regionem i gminą Rawa Mazowiecka.*

Sfera gospodarcza Gminy Rawa Mazowiecka została przeanalizowana pod kątem:

- struktury działalności gospodarczej,
- obszarów aktywności gospodarczej w gminie.

Wg danych statystycznych opublikowanych przez Główny Urząd Statystyczny, w dniu 31 grudnia 2006 roku w gminie Rawa Mazowiecka zarejestrowanych było 528 podmiotów gospodarki narodowej. Zdecydowaną większość tych podmiotów stanowią jednostki prywatne – 96,96%. 16 podmiotów to zakłady sektora publicznego (ok. 3% wszystkich podmiotów w gminie). Taki stan rzeczy odzwierciedla ogólne tendencje panujące w gospodarce, gdzie najbardziej konkurencyjnymi i wytwarzającymi największą część Produktu Krajowego Brutto podmiotami są właśnie najmniejsze przedsiębiorstwa, które jednocześnie najbardziej elastycznie potrafią reagować na zmiany zachodzące na rynku. Należy zwrócić także uwagę, że te przedsiębiorstwa są też najbardziej podatne na zewnętrzną koniunkturę gospodarczą i ich rozwój jest uzależniony od pomocy instytucji okołobiznesowych.

Powstanie, rozwój i przetrwanie małego i średniego przedsiębiorstwa prywatnego w decydującym stopniu zależy od otoczenia, w którym ono funkcjonuje. Otoczenie to niesie wiele zagrożeń, ale występują w nim również instytucje, które działają na rzecz jego stabilizacji i rozwoju. Jedną z najistotniejszych przeszkód rozwoju małej przedsiębiorczości w regionie łódzkim jest **brak zasobów finansowych** oraz **brak wykwalifikowanych kadr**, które potrafiłyby sprawnie zarządzać

przedsiębiorstwem. Dużej części małych firm nie stać na samodzielne ponoszenie kosztów związanych ze zbieraniem informacji o innowacjach, technologii i o rynkach. Małe firmy mają również duże trudności w dostępie do funduszy kredytowych, gdyż banki traktują je często jako „ryzykownych” klientów.

Tabela 9. Dane dotyczące ilości oraz struktury podmiotów w gminie Rawa Mazowiecka

	Jednostka miary	2006
<b>JEDNOSTKI ZAREJESTROWANE WG SEKTORÓW</b>		
<u>Ogółem</u>		
ogółem	jed.gosp.	528
<u>Sektor publiczny</u>		
jednostki ogółem	jed.gosp.	16
jednostki prawa budżetowego państwowe i komunalne ogółem	jed.gosp.	14
przedsiębiorstwa państwowe	jed.gosp.	0
spółki prawa handlowego	jed.gosp.	1
spółki z udziałem kapitału zagranicznego	jed.gosp.	0
gospodarstwa pomocnicze	jed.gosp.	0
<u>Sektor prywatny</u>		
jednostki ogółem	jed.gosp.	512
osoby fizyczne	jed.gosp.	455
spółki prawa handlowego	jed.gosp.	13
spółki z udziałem kapitału zagranicznego	jed.gosp.	1
spółdzielnie	jed.gosp.	2
fundacje	jed.gosp.	0
stowarzyszenia i organizacje społeczne	jed.gosp.	16

Źródło: GUS

Biorąc pod uwagę branże, w których funkcjonują przedsiębiorstwa zlokalizowane na terenie gminy Rawa Mazowiecka, zauważyć można zdecydowaną przewagę sektora handlu i napraw (ok. 38%). Kolejnymi, najbardziej aktywnymi sektorami w gospodarce gminy jest działalność produkcyjna (ok. 14%) oraz budownictwo (ok. 13%).

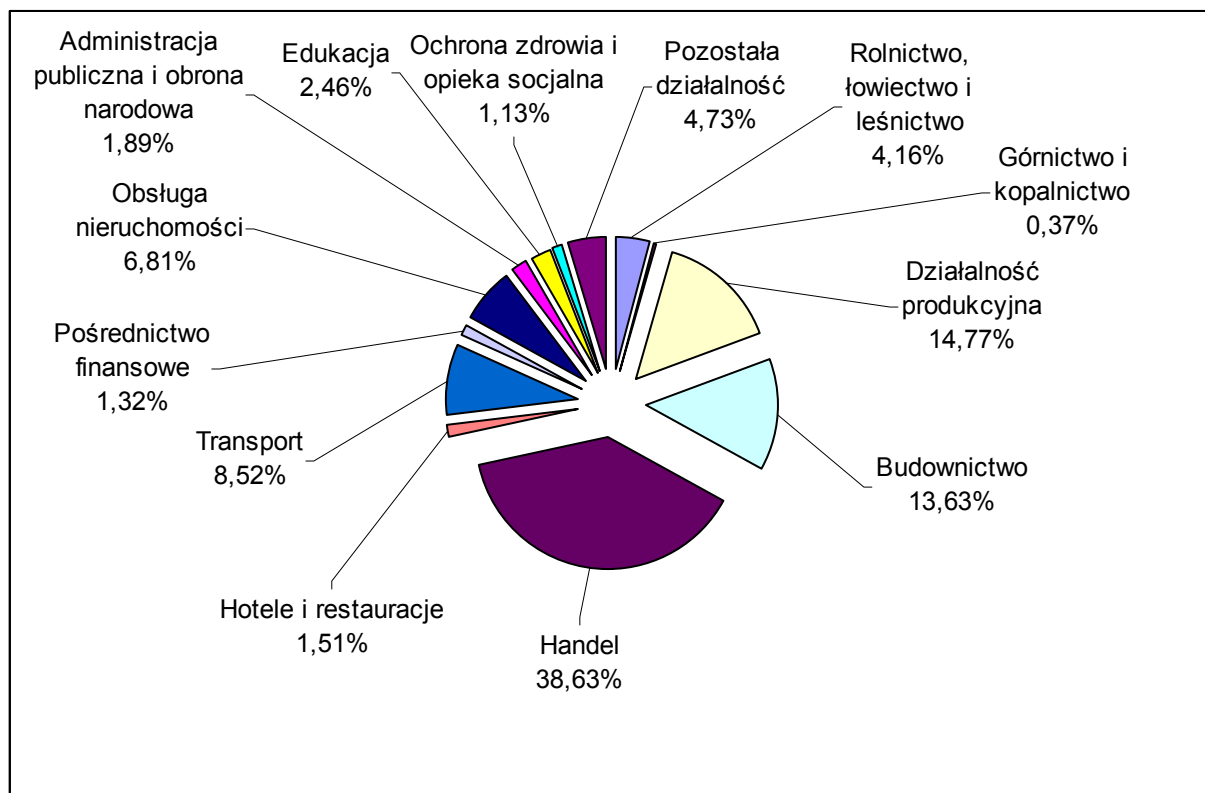
Tabela 10: Podmioty gospodarki narodowej zarejestrowane według sekcji PKD w 2006 roku w gminie

<b>Sekcja</b>	<b>Nazwa sekcji</b>	<b>Ilość podmiotów razem</b>
<b>A</b>	Rolnictwo, łowiectwo i leśnictwo	22
<b>B</b>	Rybołówstwo i rybactwo	0
<b>C</b>	Górnictwo i kopalnictwo	2
<b>D</b>	Działalność produkcyjna	78
<b>E</b>	Zaopatrywanie w energię elektryczną, gaz i wodę	0
<b>F</b>	Budownictwo	72
<b>G</b>	Handel hurtowy i detaliczny; naprawy pojazdów mechanicznych, motocykli oraz artykułów przeznaczenia osobistego i użytku domowego	204
<b>H</b>	Hotele i restauracje	8
<b>I</b>	Transport, gospodarka magazynowa i łączność	45
<b>J</b>	Pośrednictwo finansowe	7
<b>K</b>	Obsługa nieruchomości, wynajem i działalność związana z prowadzeniem interesów	36
<b>L</b>	Administracja publiczna i obrona narodowa; gwarantowana prawnie opieka socjalna	10
<b>M</b>	Edukacja	13
<b>N</b>	Ochrona zdrowia i opieka socjalna	6
<b>O</b>	Pozostała działalność usługowa komunalna, socjalna i indywidualna	25
<b>P</b>	Gospodarstwa domowe zatrudniające pracowników	0
<b>Q</b>	Organizacje i zespoły międzynarodowe	0
<b>RAZEM</b>		<b>528</b>

Źródło: GUS



Wykres 7: Podmioty gospodarki narodowej zarejestrowane według sekcji PKD w 2006 roku w gminie Rawa Mazowiecka



Źródło: GUS

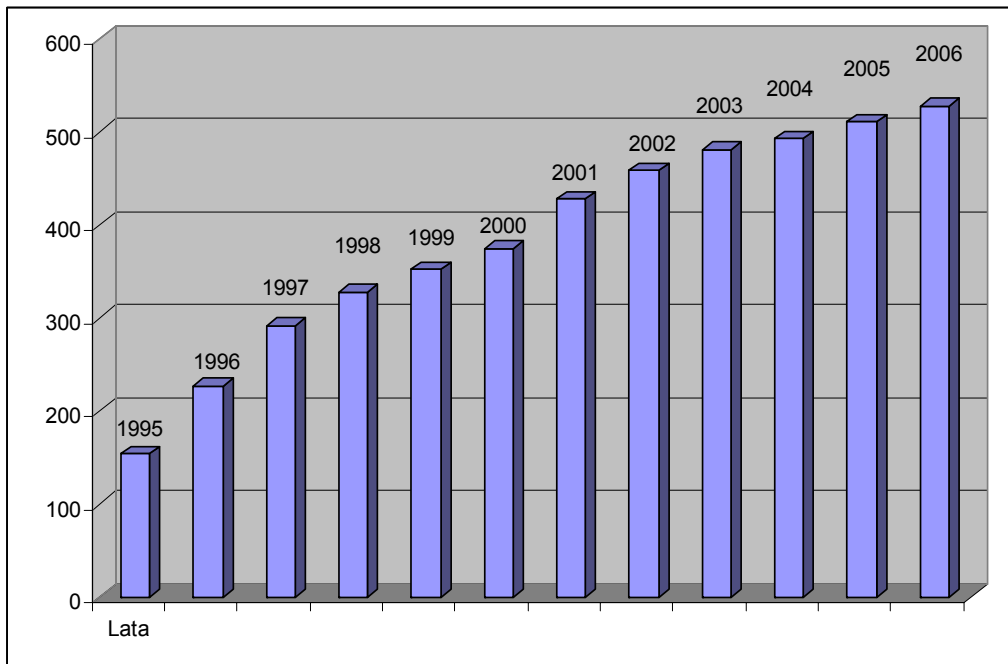
Analiza liczby zarejestrowanych podmiotów gospodarczych w latach 1995 – 2005 daje odpowiedź na pytanie jak rozwija się gospodarka i czy powstają nowe firmy. W ciągu 11 lat, w gminie Rawa Mazowiecka nastąpił wzrost ilości podmiotów gospodarczych. Ich liczba zwiększyła się o 374 pomyoty. Liczba podmiotów gospodarczych w gminie rosła systematycznie. Jest to tendencja obserwowana w całym kraju. Liberalizacja gospodarki, wzrost dochodów ludności, dobra koniunktura na rynku doprowadziły do rozwoju drobnej działalności gospodarczej.

Tabela 11: Ilość podmiotów gospodarczych i sklepów w gminie w poszczególnych latach

Rok	Ilość podmiotów gospodarczych	Liczba sklepów
1995	154	26
1996	227	34
1997	292	40
1998	328	43
1999	352	46
2000	375	47
2001	428	51
2002	459	49
2003	481	43
2004	493	-
2005	511	-
2006	528	-

Źródło: GUS

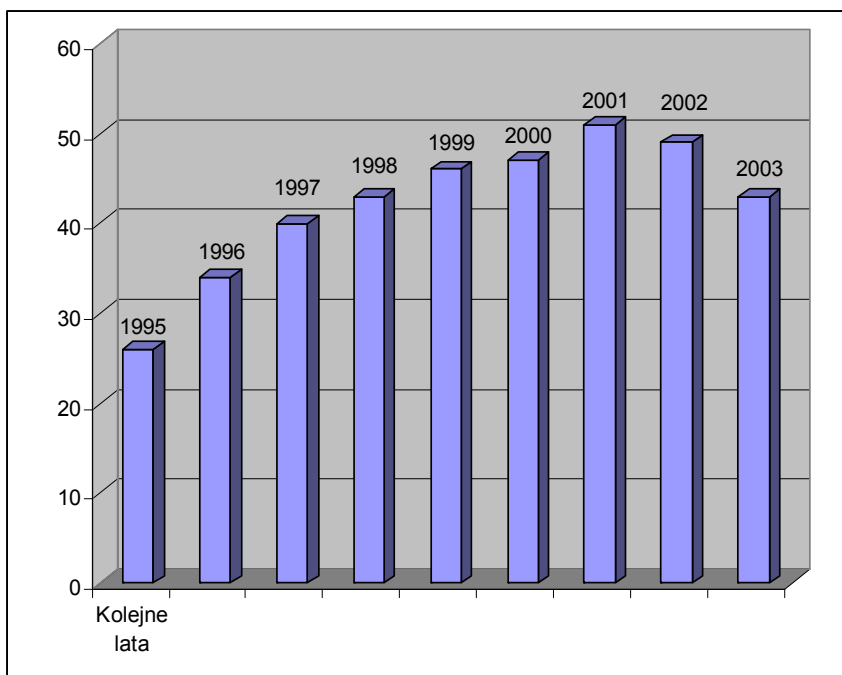
Wykres 8: Podmioty gospodarcze w gminie Rawa Mazowiecka



Źródło: GUS

Liczba sklepów na przestrzeni lat 1995-2003 w gminie Rawa Mazowiecka również uległa zwiększeniu – o 17 punktów handlowych. Jednak przyrost sklepów nie był tak systematyczny jak w przypadku ogólnej liczby podmiotów gospodarczych. W roku 2001 było więcej sklepów niż w roku 2003.

Wykres 9. Sklepy w gminie Rawa Mazowiecka



Źródło: GUS

Jednym z podstawowych wskaźników najlepiej ilustrujących stan lokalnej gospodarki jest poziom **aktywizacji gospodarczej** liczony jako ilość zarejestrowanych podmiotów gospodarczych na 10 tys. mieszkańców. Wyraża on skłonność danej populacji do podejmowania działalności gospodarczej, jak również zaufanie do sytuacji na rynku.

Tabela 12: Poziom aktywizacji gospodarczej w gminach powiatu rawskiego

gmina	1998	1999	2000	2001	2002	2003	2004	2005	2006
Rawa Mazowiecka - miasto	911	988	1113	1147	1203	1221	1237	1262	1270
Biała Rawska	390	413	451	466	503	524	502	508	529
Biała Rawska – miasto	778	819	871	857	945	946	964	990	1025
Biała Rawska – obszar wiejski	245	263	289	308	334	360	327	326	342
Cielądz	322	343	376	440	444	474	472	481	456
<b>Rawa Mazowiecka – obszar wiejski</b>	<b>376</b>	<b>405</b>	<b>438</b>	<b>500</b>	<b>538</b>	<b>565</b>	<b>577</b>	<b>597</b>	<b>614</b>
Regnów	357	393	458	411	442	464	486	502	529
Sadkowice	240	264	298	295	311	326	341	363	353

Opracował: Firma Bajor Consulting na podstawie danych GUS

W latach 1998-2006 poziom aktywizacji gospodarczej w gminie Rawa Mazowiecka wzrósł o 238 punktów. Podobną sytuację obserwujemy w całym powiecie rawskim. Wzrost wskaźnika aktywizacji gospodarczej w gminie Rawa Mazowiecka przebiegał systematycznie. W roku 2006 wśród gmin typu wiejskiego powiecie rawskim gmina Rawa Mazowiecka osiągnęła najwyższą wartość wskaźnika. Od roku 2001 wskaźnik w gminie utrzymuje się na stosunkowo wysokim poziomie w porównaniu do innych części województwa łódzkiego (jako grupę porównawczą oczywiście należy przyjąć gminy typowo wiejskie, o podobnym charakterze – w miastach wskaźniki te kształtują się bowiem na dużo wyższym poziomie).

Jednak poziom aktywizacji gospodarczej jest tylko jednym ze wskaźników obrazujących aktywność biznesową populacji. Ważnym wskaźnikiem dodatkowym jest tzw. indeks **PEAI** (Present Economic Activity Index – wskaźnik aktualnej aktywności gospodarczej), obliczamy jako procentową zmianę ilości firm na 10 tys. mieszkańców w ostatnich trzech latach. PEAi powyżej 9% oznacza pomyślną koniunkturę, a powyżej 15% gwałtowny rozwój.

Warto zauważyć, że nie ma prostej korelacji między poziomem aktywizacji gospodarczej a indeksem PEAi. Należy to interpretować następująco: poziom aktywizacji to skumulowany przez wiele lat **dorobek aktywności lokalnego sektora gospodarczego**, natomiast PEAi obrazuje **aktualną dynamikę**.

Okres od roku 2004 jest okresem bardzo dużego wzrostu gospodarczego w całym kraju. W gminach wiejskich wskaźnik PEAi bardzo często jest większy niż 4% a gminach wiejsko – miejskich często przekracza 9%.

Tabela 13: Economic Activity Index – wskaźnik aktualnej aktywności gospodarczej w powiecie rawskim

gmina	Saldo ilości firm w ostatnich 3 latach	
	Ilość nowych firm	Przyrost procentowy PEAI
Rawa Mazowiecka - miasto	+89	+4,86%
Biała Rawska	-5	+0,87%
Biała Rawska - miasto	+6	+4,78%
Biała Rawska – obszar wiejski	-11	-2,55%
Cielądz	+1	+8,37%
<b>Rawa Mazowiecka – obszar wiejski</b>	<b>+30</b>	<b>+10,88</b>
Regnów	-7	+13,59
Sadkowice	+20	+16,58

Opracował: Firma Bajor Consulting na podstawie danych GUS

Wskaźnik PEAI w gminie Rawa Mazowiecka wynosi +10,88, co oznacza, iż gmina dość szybko się rozwija. Jedynie w dwóch gminach powiatu rawskiego wskaźnik osiągnął wyższą wartość (w gminie Regnów oraz w gminie Sadkowice).

Działania władz gminy Rawa Mazowiecka oraz innych instytucji powinny w kolejnych latach zwiększać wpływ na rozwój nowych przedsiębiorstw poprzez wykorzystanie lokalnych zasobów.

Widoczny wzrost gospodarczy jest dobrym prognostykiem na przyszłość, lecz jego stabilne fundamenty należy budować przemyślaną polityką gminy po roku 2007, kiedy to Polska otrzyma kolejne fundusze unijne. Wzrost przedsiębiorczości, głównie tej drobnej, jest podstawą stabilnej gospodarki. W działaniach gminy nie można zapominać o zasobach ludzkich, czyli o mobilnym czynniku wzrostu gospodarczego. Wiele aspektów rozwoju gospodarczego gminy leży po stronie władz centralnych. Na te aspekty władze gminy nie mają wpływu. Należy jednak podjąć szeroką współpracę z instytucjami centralnymi i wojewódzkimi w celu doskonalenia narzędzi wzrostu gospodarczego.

Bardzo ważnym elementem wpływającym na funkcjonowanie przedsiębiorstw oraz ich rozwój jest tzw. otoczenie biznesu. W jego skład wchodzi przede wszystkim:

- banki,
- instytucje finansowe,
- organizacje oraz ośrodki wspierające rozwój przedsiębiorczości.

**W gminie Rawa Mazowiecka należy utrzymać obecne działania zmierzające do zachęcenia ludzi do prowadzenia działalności gospodarczej oraz wspieraniu innowacji w przedsiębiorstwach już istniejących.**

**Innowacyjność firm** określana jest najogólniej jako zdolność i motywacja do poszukiwania i komercyjnego wykorzystywania jakichkolwiek wyników badań naukowych, nowych koncepcji, pomysłów i wynalazków, prowadzących do wzrostu poziomu nowoczesności i wzmocnienia pozycji konkurencyjnej firmy czy realizacji ambicji technicznych przedsiębiorcy. W tym kontekście innowacje - rozumiane jako proces uczenia się zarówno ze źródeł wewnętrznych, jak i zewnętrznych - są traktowane jako podstawowe źródło kumulowania (budowania) specyficznych, unikalnych i wyróżniających umiejętności firmy.

**Zdolność innowacyjna firm** jest wyznaczona przez ich wewnętrzną zdolność do tworzenia nowych produktów i technologii, metod organizacji, jak i przez ich zdolność do absorpcji i zastosowania wiedzy wytworzonej poza firmą. Samodzielne podejmowanie własnych prac badawczych, projektowania i wdrażania nowej produkcji wymaga posiadania właściwych kompetencji technicznych, menedżerskich oraz zdolności do uczenia się.

Konieczność korzystania z zewnętrznych usług na rzecz innowacji dotyczy niemal wszystkich przedsiębiorstw, które zamierzają rozwijać swoją zdolność innowacyjną. W najsilniejszym stopniu dotyczy to małych firm innowacyjnych. Są one zbyt małe, aby mieć wszystkie niezbędne kompetencje i zasoby normalnie dostępne w dużych przedsiębiorstwach.

**Na rozwój innowacji składa się wysiłek ludzi oraz kapitał potrzebny do opracowania i wprowadzenia nowych produktów, procesów i organizacji na rynek. Innowacja staje się, więc sprawą przedsiębiorstw i organów władzy publicznej państwa, regionu, które obecnie grupują zasoby ludzkie i odpowiednie kapitały.**

Z prowadzonych badań nad stanem innowacyjności i przedsiębiorczości firm województwa łódzkiego zwraca uwagę **niechęć przedsiębiorców do współpracy**. Obserwacje tworzenia się środowisk przedsiębiorczości i sieci wskazują, że proces ten znajduje się w fazie początkowej, a jego dalszy rozwój będzie skomplikowany i długotrwały. Powstały już niezbędne elementy do zorganizowania środowiska, lecz jest to w dalszym ciągu raczej prosty zbiór podmiotów niż system. Relacje między poszczególnymi podmiotami kształtują się powoli, a proces przełamywania wzajemnych nieufności jest długi i skomplikowany. Częstsze są postawy konkurencji, niż współpracy między podmiotami. Otoczenie, szczególnie wszelkiego rodzaju instytucje świadczące usługi pośrednictwa w dziedzinie innowacji (inkubatory, centra transferu technologii, ośrodki promocji i doradztwa), odgrywa w tym procesie rolę marginalną. Obserwuje się nieliczne tylko kontakty firm z tymi instytucjami, a ich znaczenie dla rozwoju firm i sieci jest znikome. Brak jest przepływu informacji, miejsc kontaktów czy wzorów współpracy. Jest to zadanie dla strategii innowacyjnej regionu.

Należy odnotować także niedorozwój tak krajowego jak i regionalnego rynku kapitałowego dla potrzeb wdrażania nowych rozwiązań, zwłaszcza nowoczesnych technologii. Brak jest źródeł finansowania otwartych na finansowanie innowacji i wdrażania nowych technologii przez małe przedsiębiorstwa takich jak np. fundusze załóżkowe. Zauważalna jest bardzo wysoka awersja do podejmowania tego typu inwestycji przez dużo bardziej elastyczne w innych krajach fundusze venture capital. W konsekwencji małe i średnie przedsiębiorstwa w swej działalności innowacyjnej bazują głównie na własnych środkach finansowych i jedynie w niewielkim stopniu wykorzystują zewnętrzne źródła finansowania.

Wszystkie powyższe uwagi dotyczą także sytuacji przedsiębiorców prowadzących działalność na terenie gminy Rawa Mazowiecka.

Tabela 14. Liczba firm innowacyjnych w województwie łódzkim

Powiat	Firmy polskie			Firmy zagraniczne			Razem		
	Liczba	Woj. =100	Powiat =100	Liczba	Woj. =100	Powiat =100	Liczba	Woj. =100	Powiat =100
Bełchatowski	186	2,7	24,5	9	2,0	1,2	195	2,7	25,7
Kutnowski	228	3,3	30,0	11	2,4	1,4	239	3,3	31,4
Łaski	123	1,8	18,8	7	1,6	1,1	130	1,8	19,9
Łowicki	69	1,0	26,7	3	0,7	1,2	72	1,0	27,9
Łęczycki	154	2,2	24,3	4	0,9	0,6	158	2,2	24,9
Łódzko-Wschodni	278	4,1	13,8	19	4,2	0,9	297	4,1	14,7
Opoczyński	101	1,5	22,3	3	0,7	0,7	104	1,4	23,0
Pabianicki	403	5,9	15,6	34	7,6	1,3	437	6,0	17,0
Pajęczański	126	1,8	22,2	1	0,2	0,2	127	1,7	22,4
Piotrkowski	143	2,1	21,2	4	0,9	0,6	147	2,0	21,8
Poddębicki	92	1,3	21,0	3	0,7	0,7	95	1,3	21,6
Radomszczański	295	4,3	20,3	6	1,3	0,4	301	4,1	20,8
<b>Rawski</b>	<b>91</b>	<b>1,3</b>	<b>22,5</b>	<b>5</b>	<b>1,1</b>	<b>1,2</b>	<b>96</b>	<b>1,3</b>	<b>23,7</b>
Sieradzki	267	3,9	22,8	10	2,2	0,9	277	3,8	23,7
Skierniewicki	71	1,0	26,7	2	0,4	0,8	73	1,0	27,4
Tomaszowski	341	5,0	24,1	17	3,8	1,2	358	4,9	25,3
Wieluński	147	2,1	24,4	1	0,2	0,2	148	2,0	24,5
Wieruszowski	64	0,9	18,8	3	0,7	0,9	67	0,9	19,7
Zduńskowolski	182	2,7	21,2	10	2,2	1,2	192	2,6	22,4
Zgierski	488	7,1	15,3	33	7,3	1,0	521	7,1	16,3
Łódź	2690	39,2	20,1	229	51,0	1,7	2919	39,9	21,8
Piotrków	207	3,0	24,3	18	4,0	2,1	225	3,1	26,4
Skierniewice	116	1,7	27,8	17	3,8	4,1	133	1,8	31,9
Skierniewice (miasto i powiat)	187	2,7	27,4	19	4,2	2,8	206	2,8	30,2
Piotrków (miasto i powiat)	350	5,1	22,9	22	4,9	1,4	372	5,1	24,4

Aglomeracja łódzka	3859	56,3	18,7	315	70,1	1,5	4174	57,1	20,02
<b>Razem</b>	<b>6862</b>	<b>100,0</b>	<b>20,1</b>	<b>449</b>	<b>100,0</b>	<b>1,3</b>	<b>7311</b>	<b>100,0</b>	<b>21,4</b>

Źródło: GUS

### c) Identyfikacja problemów

Analiza A - B – C

Atuty rozwojowe

- Duża powierzchnia użytków rolnych na terenie gminy,
- Prawie wszystkie gospodarstwa rolne indywidualne,
- Bardzo duża tradycja pracy w sektorze rolniczym,
- Znaczące kompetencje zasobów ludzkich w sektorze rolniczym,
- Część gospodarstw o wąskiej specjalizacji stosujących nowoczesne metody,
- Skłonność mieszkańców do podejmowania działalności gospodarczej,
- Systematyczny wzrost liczby podmiotów gospodarczych w gminie.

#### Bariery rozwojowe

- Zbyt mały potencjał wykwalifikowanych kadr dla sektorów innych niż rolnictwo,
- Dominacja małych gospodarstw rolnych,
- Mała ilość firm innowacyjnych w powiecie rawskim.

#### To, co Ciekawe

- Jak rozwój sektora usług wpłynie na rozwój gminy?
- Czy podniesienie jakości kształcenia ustawicznego wpłynie na wzrost postaw przedsiębiorczych wśród mieszkańców?

### 3. Sfera społeczna

#### a) Migracje

Czułym miernikiem zmian sytuacji społeczno-gospodarczej jest migracja. Ludzie osiedlają się na terenach, których perspektywy rozwojowe postrzegają z optymizmem, natomiast spontaniczna emigracja z danego terenu jest zawsze sygnałem zagrożenia zapaścią rozwojową. Dlatego też **migracja ludności to jeden z podstawowych wskaźników oddziaływania w projektach aplikujących o środki ERDF**. Projekty rozwojowe powinny hamować odpływ ludności i generować dodatnią migrację (imigrację).

Saldo migracji zagranicznych w Polsce jest w ostatnich latach ujemne. W 2003 roku na stałe osiedliło się w naszym kraju 7 tys. osób, a wyjechało prawie 21 tys. Od czasu integracji Polski z Unią Europejską i dzięki otwarciu rynków pracy dla Polaków, z naszego kraju wyjechało już prawdopodobnie około miliona osób. Niepokojącym zjawiskiem jest fakt, że sondaże wskazują na duże saldo migracji wśród dobrze wykształconej polskiej młodzieży.

Tabela 15. Saldo migracji w ruchu wewnętrznym w gminach powiatu rawskiego

Jednostka terytorialna	saldo migracji									
	w ruchu wewnętrznym									
	ogółem									
	1997	1998	1999	2000	2001	2002	2003	2004	2005	2006
Rawa Mazowiecka - miasto	9	-36	12	-53	-83	-39	-104	-69	-75	-91
Rawa Mazowiecka – gmina wiejska	11	9	-15	-5	26	-9	21	44	37	38
Biała Rawska – gmina miejsko-wiejska	-14	-42	-58	-81	-30	-33	-51	-57	-17	-20
Cielądz	-43	-29	-14	18	-23	-12	-13	4	-7	2
Regnów	-9	-20	0	-13	11	-19	-2	15	0	-7
Sadkowice	-33	-29	-26	-39	-28	-27	0	-4	-39	-39

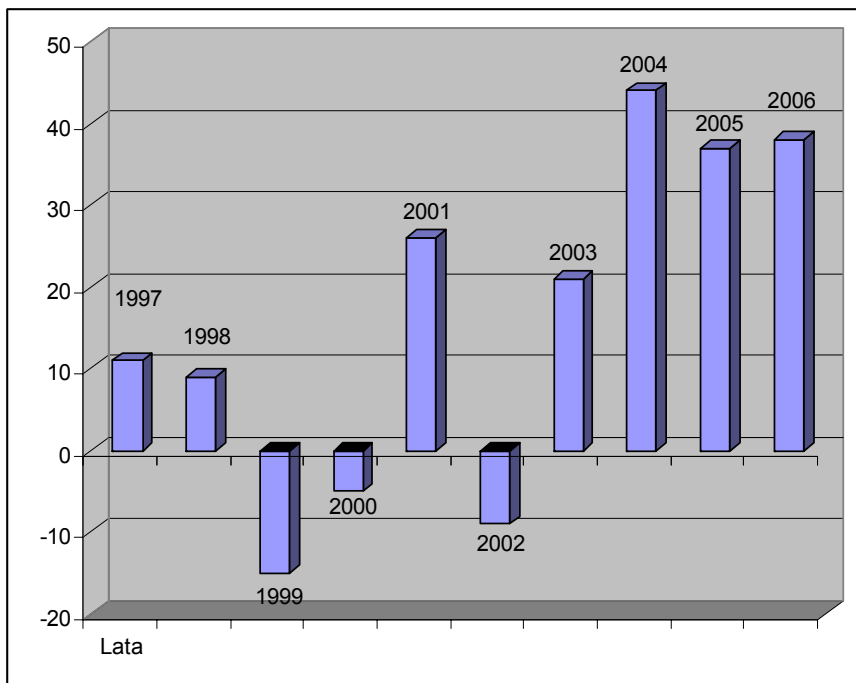
Źródło: GUS

Wskaźnik salda migracji w gminie Rawa Mazowiecka od roku 2003 utrzymuje się na dość wysokim, dodatnim poziomie. W latach 1996-2006 wskaźnik tylko trzy razy osiągnął wartość ujemną.



Ogólnie sytuacja jeśli chodzi o migracje w gminie jest więc dobra. Co więcej obecnie gmina ma najwyższy poziom wskaźnika migracji wśród wszystkich gmin powiatu rawskiego. Nawet w miastach powiatu (Rawie Mazowieckiej i Białej Rawskiej) wskaźnik migracji w roku 2006 posiadał wartości ujemne.

Wykres 10. Saldo migracji w ruchu wewnętrznym w gminie Rawa Mazowiecka



Źródło: GUS

## b) Przyrost naturalny

W Gminie Rawa Mazowiecka od 2001 do 2005 roku występował ujemny wskaźnik przyrostu naturalnego. Najniższą wartość (-39) wskaźnik osiągnął w 2003 roku. W roku 2006 wskaźnik przyrostu naturalnego wyniósł 0. Ujemny przyrost naturalny stanowi wyzwanie do podjęcia działań służących poprawie jakości życia mieszkańców, a tym samym zahamowania negatywnego zjawiska.

Tabela 16: Przyrost naturalny w latach 2000-2006 w gminie Rawa Mazowiecka

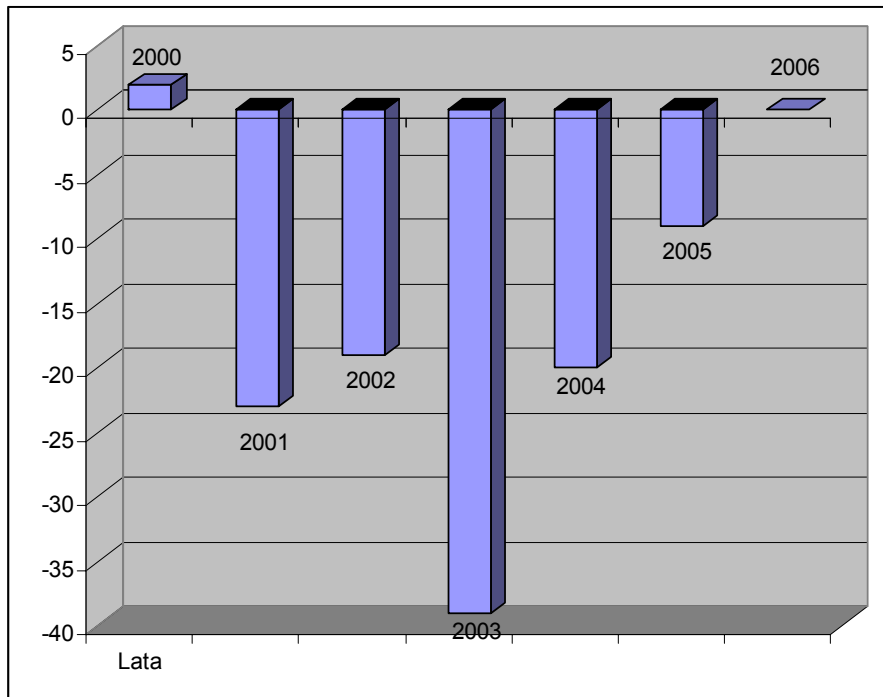
Gmina Rawa Mazowiecka	2000	2001	2002	2003	2004	2005	2006
Liczba żywych urodzeń	102	78	83	69	91	89	99
Przyrost naturalny	2	-23	-19	-39	-20	-9	0

Źródło: GUS

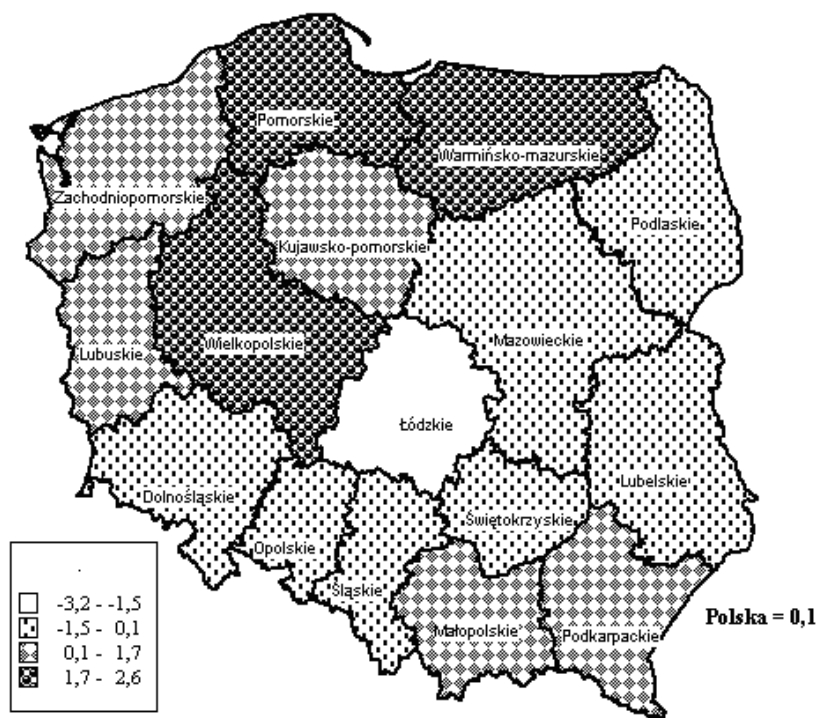
Na niski wskaźnik przyrostu naturalnego wpływ ma wysoki wskaźnik zgonów ale przede wszystkim malejąca liczba urodzeń. Spowodowane jest to przede wszystkim faktem, iż kobiety decydują się obecnie na macierzyństwo najczęściej dopiero pomiędzy 25 a 29 rokiem życia (na początku lat 90 -

między 20 a 24). Im bardziej wykształcone, tym częściej odkładają macierzyństwo bliżej trzydziestego roku życia. Wzrasta też liczba kobiet, które w ogóle nie wychodzą za mąż. Najpopularniejszym modelem rodziny jest 2+2, choć coraz częściej pary decydują się na jedno dziecko. Inne małżeństwa nie decydują się na dziecko z powodu trudności finansowych. Bezrobocie, ubóstwo powodują, że młodzi ludzie nie decydują się na zawieranie małżeństw i dzieci.

Wykres 11. Przyrost naturalny w latach 2000-2006 w gminie Rawa Mazowiecka



Źródło: GUS



Mapa 3. Przyrost naturalny na 1000 ludności w okresie I - II kwartał 2005 roku w województwach

### c) Infrastruktura edukacyjna

Na terenie gminy obecnie funkcjonują następujące szkoły:

- Szkoła Podstawowa w Konopnicy,
- Szkoła Podstawowa w Pukininie,
- Szkoła Podstawowa w Rossosze,
- Zespół Szkół Ogólnokształcących w Boguszycach,
- Zespół Szkół Ogólnokształcących w Kurzeszynie,
- Zespół Szkół Ogólnokształcących w Starej Wojskiej.

Przeprowadzona w roku 1999 reforma systemu oświaty spowodowała konieczność utworzenia w gminie Rawa Mazowiecka szkół gimnazjalnych. Powstały w gminie 3 gimnazja połączone ze szkołami podstawowymi w zespoły szkół ogólnokształcących. Zlikwidowano natomiast Szkołę Podstawową w Dziurdziolach w 1999 i w Kaleniu w 2007 roku.

#### **Szkoła Podstawowa w Konopnicy**

W 1919 r. powstała czteroklasowa szkoła powszechna z jednym nauczycielem. Mieściła się w drewnianym budynku zakupionym przez chłopów. W czasie okupacji budynek ten był zajęty przez wojska niemieckie. Nauka odbywała się okazjonalnie w ciągle zmieniających się – ze względu na bezpieczeństwo-pomieszczeniach.

W 1953 r. szkoła została przekształcona w pięcioklasową. W 1957 roku podjęto decyzję o budowie nowego budynku szkolnego. Powołano Komitet Budowy Szkoły, w skład którego weszli rolnicy ze wsi Konopnica. Szkoła została wybudowana i oddana do użytku 1961 roku. W latach 1987 –1988 rozbudowano szkołę, powiększając ją o dwie klasopracownie nauczania początkowego, łazienki.



**Szkoła Podstawowa w Konopnicy**

Do 1977 roku Szkoła Podstawowa w Konopnicy była ośmioklasowa. Od tego roku zmieniono stopień organizacyjny do trzech klas. W roku szkolnym 1984/1985 znów podniesiono stopień organizacyjny szkoły do ośmiu klas. Reforma oświaty w 1999 roku spowodowała ponowne obniżenie stopnia organizacyjnego do klasy szóstej.

#### **Szkoła Podstawowa w Pukininie**

Szkoła w Pukininie wybudowana została w 1923 roku przez starostę Gustawa Orłowskiego. Szkoła była murowana i składała się z dwóch izb lekcyjnych. W latach pięćdziesiątych szkoła została rozbudowana i powstały trzy następne sale lekcyjne. Zapoczątkowało to nauczanie sześcioklasowe. W roku 1999 w szkole wymieniono poszycie dachu, wykonano zabezpieczenie instalacji kominowej, wymieniono całą

stolarkę oraz podłogi, zainstalowano sanitariaty, założono nowe ogrzewanie olejowe. We wnętrzu budynku wygospodarowano korytarz, z którego jest dostęp do wszystkich klas. W roku 2000 przeprowadzone były gruntowne remonty w salach dydaktycznych. Zagospodarowany został również teren przed szkołą.



**Szkoła Podstawowa w Pukininie**

W 2004 roku, dzięki prowadzonemu przez Polską Fundację Upowszechniania Nauki prezydenckiemu programowi, w szkole w Pukininie pojawiło się 7 nowych zestawów komputerowych wraz z oprogramowaniem, skanerem i drukarką. Czyste, kolorowe i pięknie udekorowane sale dydaktyczne zachęcają młodszych uczniów do nauki. Obecnie w szkole działają liczne kółka zainteresowań (szachowe, dziennikarskie, plastyczne, informatyczne).

### **Szkoła Podstawowa w Rossosze**

Szkoła Podstawowa w Rossosze powstała w okresie międzywojennym (ok. 1924 roku). Na początku mieściła się w prywatnym domu w jednej izbie lekcyjnej. Od 1928 roku z inicjatywy kierownictwa, szkoła została przeniesiona do nowego budynku mieszkalnego.



**Szkoła Podstawowa w Rossosze**

Dzięki zaangażowaniu kadry szkoły oraz dużej aktywności mieszkańców okolicznych wsi w 1970 roku wybudowano nowy budynek szkolny. Była to 8-letnia szkoła podstawowa. Od roku 1999 szkoła podstawowa składa się z 6 oddziałów oraz jednego oddziału przedszkolnego. W szkole funkcjonuje koło teatralne, artystyczne, informatyczne i plastyczne.

### **Zespół Szkół Ogólnokształcących w Boguszycach**

Początki istnienia szkoły sięgają okresu odzyskania niepodległości przez Polskę. W roku 1918 w Boguszycach została założona szkoła podstawowa o czteroklasowym systemie. Mieściła się ona w budynku gminnym - dwuizbowym. W takiej formie istniała do wybuchu II wojny światowej. Po wojnie wznowiona została działalność w rozbudowanym budynku czteroizbowym o siedmioklasowym

systemie nauczania. W 1998 roku szkoła została przeniesiona do nowo wybudowanego gmachu. W roku szkolnym 1999/2000 w szkole rozpoczyna naukę I klasa Gimnazjum.



**ZSO w Boguszycach**

Obecnie w szkole działają: koło języka angielskiego i koło informatyczne, chór szkolny oraz uczniowski klub sportowy „Boguszyce”. Działalność klubu sportowego przyczynia się do upowszechniania masowej kultury fizycznej na terenie szkoły i gminy Rawa Mazowiecka. W ciągu kilku lat działalności klubu sportowego zawodnicy zdobyli wiele nagród i medali.

### **Zespół Szkół Ogólnokształcących w Kurzeszynie**



Korzenie szkoły sięgają roku 1916. Nauka wtedy odbywała się w domach prywatnych. W 1957 roku został oddany do użytku budynek Szkoły Podstawowej w Kurzeszynie. Jako ZSO placówka rozpoczęła swoją działalność w 1999 roku. W skład ZSO wchodzi gimnazjum i szkoła podstawowa. Obwód szkoły obejmuje takie miejscowości jak: Kurzeszyn, Nowy Kurzeszyn, Wołucza, Pokrzywna, Niwna do nr. 43, Gaj, Rogówiec.

### **Zespół Szkół Ogólnokształcących w Kurzeszynie**

Do gimnazjum uczęszcza wielu uczniów z poza obwodu, np. z Rossochy i Linkowa. Zespół Szkół Ogólnokształcących jest spadkobiercą bogatej historii i tradycji Szkoły Podstawowej w Kurzeszynie, po której odziedziczyło nie tylko budynek, ale także kadre nauczycielską i chlubne tradycje.

Na terenie gminy jeszcze dwa zespoły szkół ogólnokształcących nie mają własnej Sali gimnastycznej i jednym z tych zespołów jest zespół w Kurzeszynie. Budowa Sali gimnastycznej jest działaniem które ma na celu dostosowanie szkoły do wymogów prawa oświatowego i dlatego w 2008 roku wykonano projekt budowy Sali sportowej dla potrzeb prowadzenia zajęć dydaktycznych, oraz zajęć pozalekcyjnych. Budowę Sali planuje się w najbliższych latach.

### **Zespół Szkół Ogólnokształcących w Starej Wojskiej**

Szkoła w Starej Wojskiej pamięta czasy zaborów. W XIX wieku z inicjatywy miejscowego społeczeństwa oraz władz gubernianych wybudowano drewniany budynek, w którym mieściła się szkoła. Niestety, na

temat tamtych czasów wiemy bardzo niewiele, gdyż nie zachowały się w zasadzie żadne źródła historyczne.



Stary, drewniany budynek nie spełniał wymagań, stał się za ciasny, dlatego też w roku 1938 wybudowano nową szkołę. Wzniesiono, solidny, murowany budynek.



**Budynek szkoły z XIX wieku.**

**Budynek szkoły z 1938 roku.**

Po drugiej wojnie światowej szkoła w Starej Wojskiej stała się szkołą siedmioklasową, w której uczyło się około 140 uczniów. Podobna liczba dzieci utrzymywała się do lat siedemdziesiątych. W roku 1976 ze względu na małą liczbę uczniów obniżono stopień organizacyjny szkoły do trzech klas. Szkoła w Starej Wojskiej stała się punktem filialnym Szkoły Podstawowej w Rossosze. W wyniku ponownego wzrostu urodzeń dzieci oraz starań rodziców w 1981 roku podwyższono stopień organizacyjny i szkoła stała się pełną szkołą podstawową. Do szkoły do klasy VII i VIII uczęszczały też dzieci z niepełnej Szkoły w Wilkowicach.

W latach 1981-1986 w szkole wykonano wiele remontów, m.in. wymieniono okna, otynkowano cały budynek, adaptowano część strychu na mieszkania dla nauczycieli, wymieniono cały sprzęt i zakupiono wiele pomocy naukowych. Doprowadzono też do budynku wodę bieżącą z odległej o 100 m studni. W styczniu 1987 roku (zima stulecia) w budynku wybuchł pożar, który zniszczył cały dorobek ostatnich lat. Nauczyciele stracili mieszkania i dorobek całego życia, uczniowie szkołę. Pomimo bardzo trudnej sytuacji lokalowej praca i nauka trwały nadal - lekcje odbywały się w budynku remizy strażackiej, w prywatnych domach mieszkańców Starej Wojskiej. Dzięki staraniom dyrektora szkoły, nauczycieli i rodziców, zapadły decyzje o odbudowie szkoły. Wysiłkiem władz, które finansowały inwestycję i lokalnej społeczności odbudowano i rozbudowano szkołę, a obok dom nauczyciela. We wrześniu 1991 roku budynek, choć niedokończony, oddano do użytku. Oprócz miejscowych uczniów, w nowej szkole naukę podjęli uczniowie ze zlikwidowanej szkoły w Wilkowicach. W 1999 roku na bazie tej szkoły utworzono publiczne Gimnazjum i połączono szkołę podstawową i gimnazjum w Zespół Szkół Ogólnokształcących. W latach 2006-2007 budynek szkoły poddano kompleksowej termomodernizacji: wymieniono okna, instalację centralnego ogrzewania, wykonano docieplenie ścian i dachu oraz wykonano nową elewację zewnętrzną.

W celu dostosowania Szkoły do wymogów prawa oświatowego w 2008 roku wykonano projekt budowy Sali sportowej dla potrzeb prowadzenia zajęć dydaktycznych, oraz zajęć pozalekcyjnych. Budowę Sali planuje się w najbliższych latach. Z Sali tej będą korzystać również sportowcy z okolicznych wsi oraz organizacje pozarządowe np. OSP.



Zdjęcie budynku po termomodernizacji



Zdjęcie budynku przed termomodernizacją

Tabela 17: Szkoły w gminie Rawa Mazowiecka w 2005 roku - łącznie

Szkoły łącznie	Oddziały	Pomieszczenia szkolne	Uczniowie/absolwenci	Komputery w szkołach	Pracownie komputerowe	Komputery podłączone do Internetu
Podstawowe	36	40	516/95	54	5	48
Gimnazjum	10	12	231/72	11	3	11

Źródło: GUS

Obecnie wszystkie szkoły mają pracownie komputerowe, w których komputery podłączone są do Internetu.

W gminie nie funkcjonuje niestety szkoła średnia. Najbliżej położone Licea Ogólnokształcące znajdują się w Rawie Mazowieckiej i Białej Rawskiej.

#### **d) Infrastruktura kulturalna**

Na terenie gminy działa Gminna Biblioteka Publiczna w Kurzeszynie. Biblioteka posiada też trzy filie na terenie gminy. W 2005 roku z bibliotek tych skorzystało ok. 600 mieszkańców gminy, którzy wypożyczyli ok. 7000 książek. Biblioteka nie jest niestety przystosowana dla osób poruszających się na wózkach inwalidzkich.

## e) Rynek pracy

Rynek pracy tworzony jest przez następujące elementy:

- zasoby kapitału ludzkiego i jego wykorzystanie,
- podział pracowników wg pracujących w poszczególnych sektorach gospodarki narodowej,
- wielkość i strukturę bezrobocia.

Rynek pracy pełni dwie zasadnicze funkcje w gospodarce. Dla ludzi występujących z podażą pracy stwarza on możliwość otrzymania dochodów, a dla firm zgłaszających popyt na pracę jest on źródłem tego podstawowego czynnika wytwórczego. Płace otrzymywane ze sprzedaży pracy stanowią źródło utrzymania dla ogromnej większości ludzi.

Do najczęstszych spotykanych barier społecznych wejścia na rynek pracy tak w gminie Rawa Mazowiecka jak i w całym kraju jest:

- brak wyuczonego zawodu,
- niskie kwalifikacje,
- dezaktualizacja zawodu,
- niedopasowanie posiadanego wykształcenia i przygotowania zawodowego do potrzeb lokalnych pracodawców,
- brak gruntownego doświadczenia zawodowego wynikającego z częstej zmiany pracy i podejmowania prac jakichkolwiek dla ratowania własnej egzystencji,
- brak gotowości do reorientacji zawodowej.

### **Poziom zatrudnienia**

Jednym z ważnych czynników wpływających na rynek pracy jest poziom zatrudnienia.

Tabela 18. Liczba osób pracujących w gminie Rawa Mazowiecka w latach 1995, 2000, 2006.

Liczba osób pracujących	ogółem			mężczyźni			kobiety		
	1995	2000	2006	1995	2000	2006	1995	2000	2006
	640	725	798	440	507	534	200	218	264

Źródło: GUS

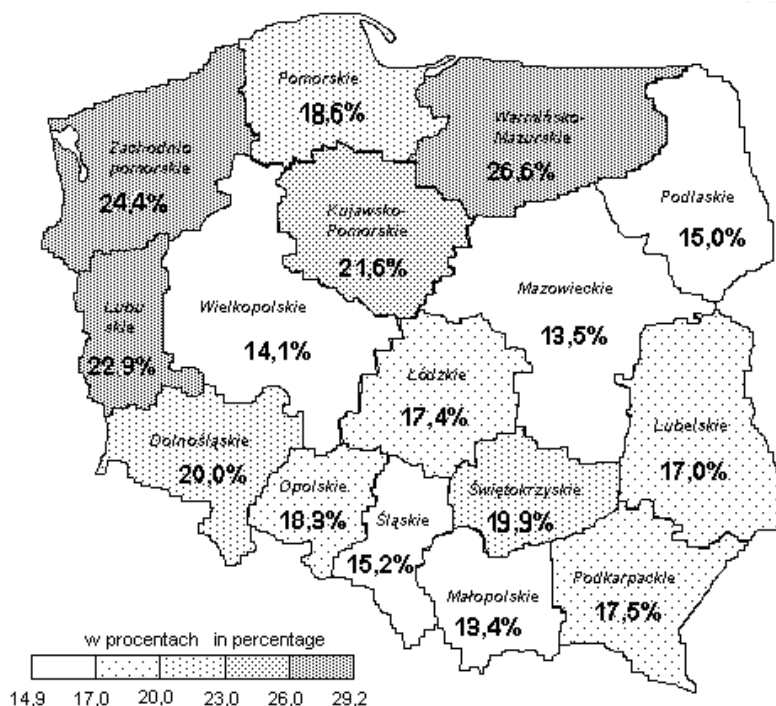
Analizując poszczególne wskaźniki znajdujące się w powyższej tabeli możemy stwierdzić, że liczba osób pracujących, zamieszkałych w gminie Rawa Mazowiecka uległa zwiększeniu od 1995 roku – o 158 osób. Obecnie w gminie pracuje więcej mężczyzn niż kobiet.



## **Bezrobocie**

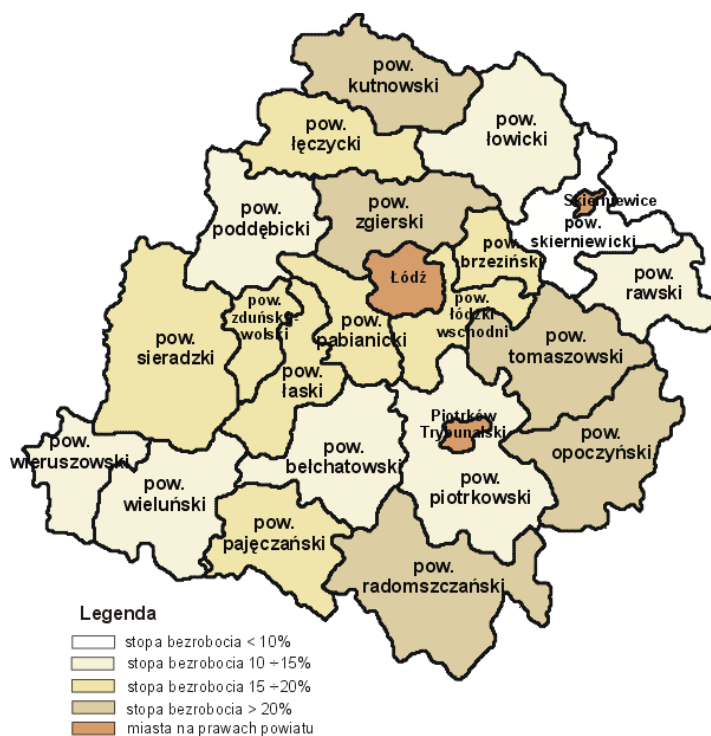
Bezrobocie jest jednym z największych zagrożeń o charakterze ekonomicznym i społecznym, jakie towarzyszą okresom dekonunktury w gospodarce rynkowej. Wśród najbardziej groźnych skutków bezrobocia należy wymienić:

- destabilizację rynku pracy,
- zmniejszenie wpływów budżetowych (zarówno do budżetu centralnego jak i lokalnego),
- emigrację kadr, zwłaszcza wysokokwalifikowanych,
- zahamowanie popytu i zubożenie rynku dóbr i usług, atrakcyjność co za tym idzie zmniejszenie obrotów atrakcyjności handlu,
- zmniejszenie atrakcyjności regionu i zniechęcenie inwestorów.



Mapa 4: Stopa bezrobocia według województw (stan w końcu kwietnia 2006 roku)

Bezrobocie jest niezmiernie uciążliwym problemem społecznym i gospodarczym w Polsce. Od wielu lat notuje się wysoką stopę bezrobocia. W województwie łódzkim w 2004 r. stopa bezrobocia przekraczała już 19,5%. W kwietniu 2006 roku sytuacja uległa niewielkiej poprawie – stopa bezrobocia wynosiła 17,4%. Bezrobocie to zjawisko które pociąga za sobą szereg problemów natury społecznej.



Mapa 5: Stopa bezrobocia według powiatów woj. łódzkiego

Powiat rawski jest jednym z powiatów województwa łódzkiego o stopie bezrobocia mieszczącej się w granicach 10-15%.

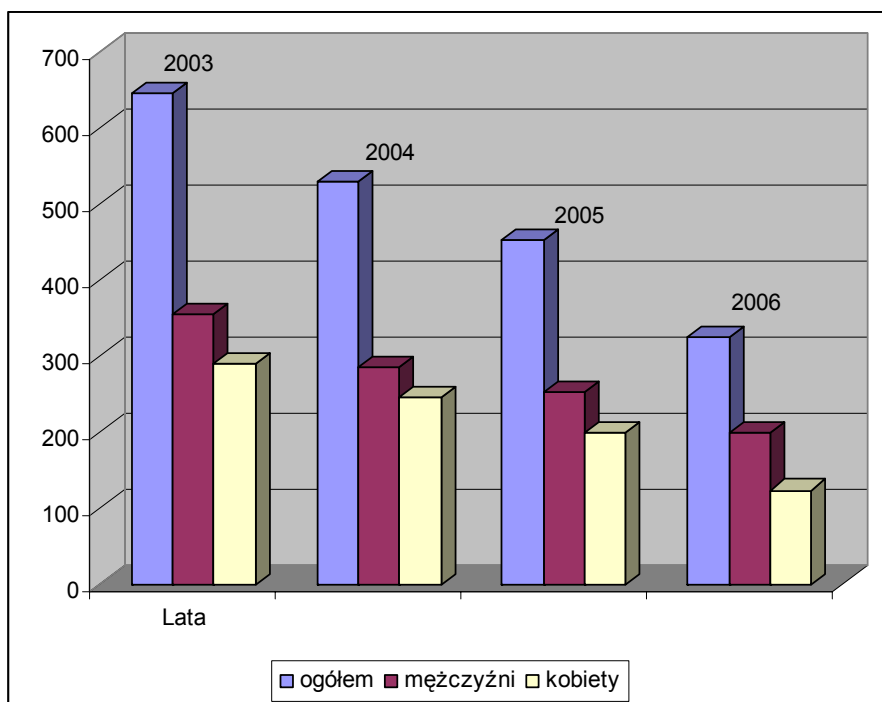
Tabela 19. Bezrobocie w gminie Rawa Mazowiecka w poszczególnych latach

BEZROBOTNI	Rok			
	2003	2004	2005	2006
ogółem	644	529	452	324
mężczyźni	354	284	252	200
kobiety	290	245	200	124

Źródło: GUS

W roku 2006 były 324 osoby bezrobotne na terenie gminy. Więcej bezrobotnych było mężczyzn niż kobiet. Od roku 2003 liczba osób bezrobotnych zmniejszyła się o 320 osób.

Wykres 12: Bezrobocie w gminie Rawa Mazowiecka w poszczególnych latach



Źródło: GUS

Walka z bezrobociem jest trudnym i długotrwałym przedsięwzięciem, które wymaga współdziałania wielu instytucji firm i organizacji. W tym miejscu należy zwrócić uwagę, iż poprzez pojęcie walki z bezrobociem rozumiemy tworzenie nowych miejsc pracy, profilaktykę w miejscach zagrożonych bezrobociem oraz zapobieganie patologiom społecznym, jakie towarzyszą zjawisku utraty pracy. Na czele wśród podmiotów niezbędnych do uruchomienia skutecznego programu zwalczania bezrobocia wysuwają się ośrodki władzy (centralnej, lokalnej i samorządowej) oraz organizacje pozarządowe. Wynika to zarówno z podziału kompetencji i rozdziału funduszy budżetowych (różnych budżetów) jak i perspektyw współpracy z instytucjami Unii Europejskiej.

Okres bezrobocia członka rodziny jest dla wielu gospodarstw domowych bardzo trudny. Pojawiające się problemy finansowe rodzą konieczność szukania doraźnych metod poprawy sytuacji ekonomicznej rodziny. Brak zatrudnienia negatywnie wpływa nie tylko na ekonomiczną kondycję rodzin, ale także na pozamaterialne kwestie życia rodzinnego. Przymusowe pozostawanie bez pracy oraz niemożność znalezienia ponownego zatrudnienia powoli i systematycznie pozbawiają człowieka poczucia własnej wartości. Stres i utrata stabilizacji powodują często niemożność podejmowania racjonalnych, a niekiedy jakichkolwiek decyzji. Pojawia się apatia i zniechęcenie.

Negatywnym skutkiem bezrobocia są także problemy dzieci osób bezrobotnych, na które również należy zwrócić szczególną uwagę. Odczuwanie przez dzieci własnej sytuacji jako gorszej często prowadzi do stopniowej izolacji środowiskowej, co jest dotkliwym ograniczeniem naturalnych potrzeb związanych z rozwojem intelektualnym i społecznym. Zawęża się krąg wspólnych zainteresowań rówieśniczych, dzieci przestają być zapraszane do wspólnej nauki i zabawy. Zdarza się także, że

jednocześnie z odrzuceniem przez rówieśników, z powodu trudnej sytuacji materialnej rodziny, dzieci popadają w sytuacje konfliktowe w szkole z wychowawcami i nauczycielami. Taka sytuacja ma wpływ na postawy dzieci, na ich zachowanie oraz postawy i decyzje podejmowane w dorosłym życiu.

Skutkiem bezrobocia w rodzinie jest także osłabienie autorytetu rodziców. W opinii dzieci, zwłaszcza nastolatków, taka sytuacja może być odbierana jako przejaw braku zaradności, nieumiejętności dostosowania się do nowej rzeczywistości społeczno-ekonomicznej czy życiowe nieudacznictwo. Powoduje to zachwianie systemu wartości młodego pokolenia i obniżenie w hierarchii takich wartości jak wykształcenie, uczciwa praca, solidarność.

## **Wykształcenie**

Z rynkiem pracy i bezrobociem ściśle związane jest wykształcenie ludności. Należy odnotować niski ogólny poziom wykształcenia społeczeństwa gminy **Rawa Mazowiecka**, opisany poniżej.

Największa liczba osób (41,40% ludności gminy) posiada wykształcenie podstawowe ukończone. Wykształcenie zasadnicze zawodowe posiada 26,80% mieszkańców gminy Rawa Mazowiecka, a wykształcenie wyższe tylko 3,13%. Ogólnie poziom wykształcenia w gminie jest niski. W gminie Rawa Mazowiecka wykształcenie wyższe, policealne i średnie posiada więcej kobiet niż mężczyzn. Jest to tendencja obserwowana w większości gmin w Polsce

Tabela 20: Poziom wykształcenia w gminie Rawa Mazowiecka w 2002 roku

<b>Wykształcenie</b>	<b>Ogółem</b>	<b>Stan procentowy</b>	<b>Mężczyźni</b>	<b>Kobiety</b>
Wyższe	219	3,13	70	149
Policealne	120	1,71	23	97
Średnie razem	1275	18,25	542	733
Zasadnicze zawodowe	1872	26,80	1126	746
Podstawowe ukończone	2892	41,40	1456	1436
Podstawowe nieukończone i bez wykształcenia szkolnego	606	8,67	254	352

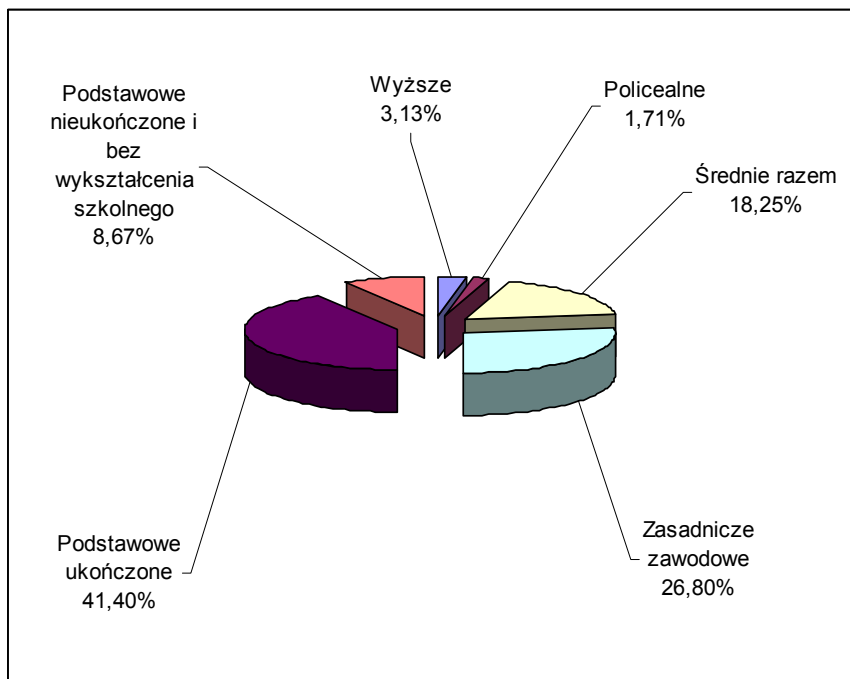
Źródło: GUS

Gmina Rawa Mazowiecka posiada niepokojąco niski wskaźnik osób z wykształceniem wyższym. Można wymienić kilka czynników, które powodują iż ludzie młodzi w gminie rzadko decydują się na studia. Oto one:

- ubóstwo w rodzinie nie pozwala na zamieszkanie w innym mieście i podjęcie studiów,

- brak chęci do podwyższania kwalifikacji zawodowych,
- bierność ludzi młodych,
- nabieranie złych wzorców osobowych z otoczenia.

Wykres 13: Poziom wykształcenia w gminie Rawa Mazowiecka w 2002 roku



Źródło: GUS

## f) Poziom zamożności społeczeństwa

### Poziom zamożności społeczeństwa w kraju i województwie łódzkim

Od 1996 roku w Polsce obserwuje się stały trend ubożenia pewnych części populacji, mimo ogólnego wzrostu poziomu dochodów i wydatków. Corocznie coraz większy odsetek ludności znajduje się poniżej granicy ubóstwa (opartej tak na miarach absolutnych jak i relatywnych). Wynika z tego, że coraz więcej rodzin nie jest w stanie zaspokoić swoich potrzeb oraz, że zwiększa się stopień zróżnicowania dochodowego w społeczeństwie. O niskim stopniu zamożności mieszkańców województwa łódzkiego świadczy wysoka stopa bezrobocia oraz wzrastająca liczba osób pobierających świadczenia pomocy społecznej.

### Poziom zamożności społeczeństwa w powiecie rawskim i gminie Rawa Mazowiecka

Z danych z 2005 roku wynika, że dochód podatkowy gminy Rawa Mazowiecka na 1 mieszkańca wynosił 407,04 zł.<sup>1</sup> Jest to najwyższy dochód wśród gmin wiejskich powiatu rawskiego.

<sup>1</sup> Źródło: wskaźniki dochodów podatkowych w przeliczeniu na jednego mieszkańca dla poszczególnych gmin (wskaźniki G), Źródło: Ministerstwo Finansów

Tabela 21. Wskaźniki dochodów podatkowych dla poszczególnych gmin powiatu rawskiego

Gmina	Wskaźnik G
RAWA MAZOWIECKA – miasto	971,84
BIAŁA RAWSKA – miasto i obszar wiejski	464,05
CIELĄDZ	260,46
RAWA MAZOWIECKA – obszar wiejski	407,04
REGNÓW	333,23
SADKOWICE	373,12

Źródło: Ministerstwo Finansów

Tabela 22: Dochody budżetu gminy Rawa Mazowiecka

Rok	2003	2004	2005	2006
Dochody ogółem	9.114.132	9.769.345	12.005.533	14.388.675,71
Dochody własne razem	2.964.494	3.135.141	3.617.577	4.128.745,22
Dochody na 1 mieszkańca ogółem	1.070,36	1.146,91	1.402,35	1.678,37

Źródło: GUS

Od 2003 dochody ogółem gminy Rawa Mazowiecka uległy zwiększeniu o 5.274.543,71 zł. Dochód na 1 mieszkańca wzrósł w roku 2006 w porównaniu z rokiem 2003 o 608,01zł.

## g) Identyfikacja problemów

### Analiza A - B – C

#### Atuty rozwojowe

- Dodatni wskaźnik migracji,
- Spadek osób bezrobotnych,
- Wysoki dochód podatkowy,
- Działalność Biblioteki Publicznej,

#### Bariery rozwojowe

- Bezrobocie,
- Niski poziom wykształcenia,
- Brak szkoły średniej,

#### To, co Ciekawe

- Czy zmiany zachodzące w gospodarce narodowej zahamują negatywne zjawisko bezrobocia?

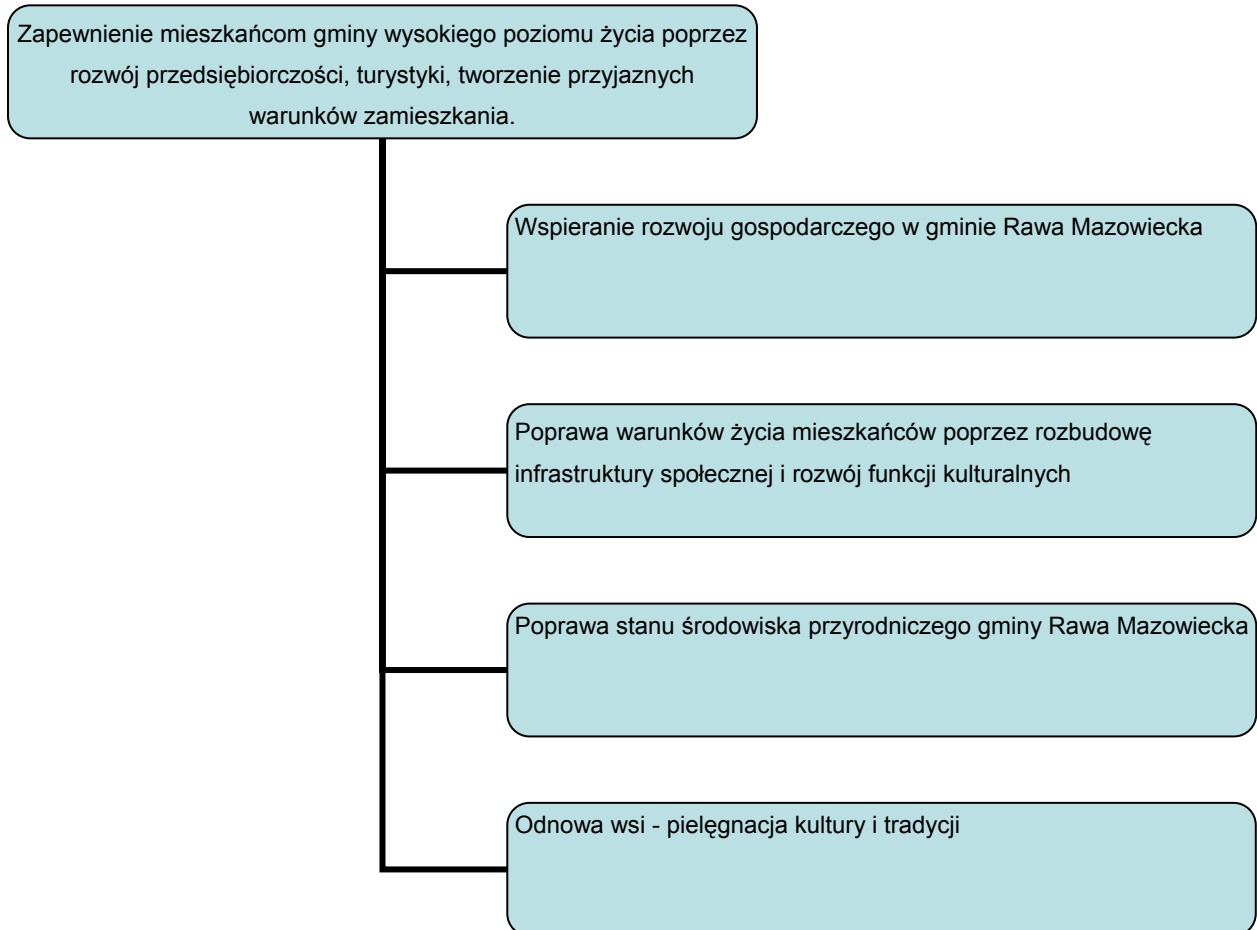
### III. Zadania polegające na poprawie sytuacji na danym obszarze

#### 1. Celowość zadań planowanych do realizacji

Cel to stan rzeczy jaki zamierzamy osiągnąć, to de facto zamierzony rezultat działania władz gminy.

	<b>Głównym celem rozwoju gminy Rawa Mazowiecka, jest:</b> Zapewnienie mieszkańcom gminy wysokiego poziomu życia poprzez rozwój przedsiębiorczości, turystyki, tworzenie przyjaznych warunków zamieszkania.
--	---

#### Cel główny przekłada się na cele strategiczne, a te na cele cząstkowe



## **Cel strategiczny I – Wspieranie rozwoju gospodarczego w gminie poprzez:**

- a. bezpośrednie inwestycje w infrastrukturę techniczną,
- b. budowę innowacyjnej oferty turystycznej,
- c. kształtowanie w społeczności gminy postaw przedsiębiorczych,
- d. tworzenie dogodnych warunków i wsparcie dla nowo powstających przedsiębiorstw,
- e. kształcenie ustawiczne osób bezrobotnych, chcących podjąć pracę w nowym zawodzie lub podjąć samodzielną działalność gospodarczą,
- f. rozwój infrastruktury informatycznej.

**Po 2007 roku, polityka gminy powinna w większym niż dotychczas zakresie wspierać działania ukierunkowane na dywersyfikację działalności ekonomicznej ludności wiejskiej.** Rozwój pozarolniczej działalności na wsi może przyspieszyć przemiany strukturalne.

W gminie Rawa Mazowiecka szczególnie ważne wydaje się ciągle wzbogacanie i udoskonalanie oferty turystycznej. Gospodarka gminy powinna opierać się na już istniejących zasobach naturalnych. Niezbędny jest przemyślany marketing terytorialny gminy. Ważna jest również współpraca samorządu z innymi gminami w regionie w ramach LGD Kraina Rawki w celu budowy zintegrowanej ofert turystycznej. W oparciu o turystykę tworzyć można solidne podstawy dla rozwoju małych i średnich przedsiębiorstw.

Decydującą rolę w tworzeniu nowych, stałych miejsc pracy na obszarze regionu Rawy Mazowieckiej będą nadal odgrywać małe i średnie przedsiębiorstwa (MŚP). Są one bowiem czynnikiem stabilności społecznej i rozwoju gospodarczego. Podstawowym czynnikiem wzrostu konkurencyjności gospodarki w gminie jest poprawa kondycji mikro- oraz małych i średnich przedsiębiorstw, głównie pod kątem innowacyjności. Gmina musi wspierać ich rozwój głównie poprzez zapewnienie podstawowej infrastruktury czyli dróg, kanalizacji, wodociągów.

Poprawę konkurencyjności rolnictwa można osiągnąć poprzez modernizację gospodarstw, ukierunkowanie produkcji na rynek, aktywowanie inwestycji prorozwojowych oraz rozwój wszelkich form kooperacji między producentami. Efektem wzrostu konkurencyjności będzie zwiększenie dochodowości.

Rozwój przedsiębiorstw, rolnictwa jest jednak ściśle uzależniony od rozwoju infrastruktury technicznej. Słabo rozwinięta infrastruktura techniczna na wsi stanowi jedną z najpoważniejszych barier wielofunkcyjnego rozwoju obszarów wiejskich. Niedostateczny stopień jej rozwoju nie tylko obniża standard życia i gospodarowania, lecz także decyduje o słabej atrakcyjności obszarów wiejskich dla potencjalnych inwestorów.

W ramach celu operacyjnego realizowane będzie wsparcie na rzecz mieszkańców obszarów wiejskich ukierunkowane na rozwój przedsiębiorczości, podnoszenie zdolności do zatrudnienia, zwiększenie



mobilności zawodowej i przestrzennej, wyrównywanie szans w dostępie do edukacji i rynku pracy, podniesienie poziomu wykształcenia mieszkańców obszarów wiejskich, a zwłaszcza pozarolniczych umiejętności zawodowych oraz zwiększenie dostępu do podstawowych usług publicznych i społecznych.

Stymulowanie podnoszenia i aktualizacji umiejętności zawodowych przez pracowników, zwłaszcza osób starszych i o niskich kwalifikacjach, jest kluczowe dla utrzymania atrakcyjności pracowników dla pracodawcy i utrzymanie ich aktywności na regionalnym rynku pracy.

**Cel strategiczny II. Poprawa warunków życia mieszkańców poprzez rozbudowę infrastruktury społecznej i rozwój funkcji kulturalnych, a w szczególności poprzez:**

- a. rozwój funkcji edukacyjno – oświatowych i sportowych w gminie,
- b. ochronę zdrowia i bezpieczeństwa mieszkańców, w tym bezpieczeństwa socjalnego,
- c. zapewnienie mieszkańcom dostępu do nowoczesnych form przekazu informacji w szczególności do Internetu,
- d. wsparcie bazy opieki zdrowotnej.

Dostęp do edukacji i umożliwienie korzystania z usług edukacyjnych są podstawowymi czynnikami określającymi przebieg ścieżki edukacyjnej, a w rezultacie sytuację jednostek na rynku pracy. W ramach celu operacyjnego realizowane będą działania obejmujące wsparcie kierowane do osób i placówek realizujących proces kształcenia, mające na celu stworzenie dobrych warunków nauczania oraz równych szans w dostępie do edukacji, rozszerzenie oferty dydaktycznej o elementy rozwojowe wykraczające poza standardowe programy nauczania, a także upowszechnienie kształcenia ustawicznego osób dorosłych w szczególności osób odchodzących od rolnictwa.

Ważnym elementem tego celu operacyjnego jest zapewnienie mieszkańcom bezpieczeństwa. Niezbędna jest ciągła współpraca pomiędzy policją, strażą pożarną a władzami gminy oraz działalność prewencyjna.

Pamiętać należy o wykorzystaniu Europejskiego Funduszu Społecznego w celu poprawienia bazy edukacyjnej w gminie oraz szkolenia kadr.

W ramach celu strategicznego wspierane muszą być również inwestycje w infrastrukturę sportową. Infrastruktura ta posłużyć może w budowaniu zintegrowanej oferty turystycznej gminy.

**Cel strategiczny III – Poprawa stanu środowiska przyrodniczego poprzez:**

- a. poprawę stanu otaczającego środowiska naturalnego,
- b. zachowanie unikalnych walorów środowiska naturalnego,
- c. dbanie o ład przestrzenny i jego funkcjonalność dla wszystkich mieszkańców gminy.

Ochrona środowiska, w tym w szczególności wód podziemnych i gleb ma kluczowe znaczenie dla zachowania możliwości prowadzenia produkcji rolniczej oraz dla poprawy jakości życia na obszarze gminy Rawa Mazowiecka. Ekstensywne metody produkcji stosowane przez większość gospodarstw indywidualnych warunkują zachowanie wielu gatunków roślin i zwierząt oraz specyficznych siedlisk, które stały się rzadkie lub przestały istnieć w krajach o intensywnym rolnictwie.

Dobry stan rolniczej przestrzeni produkcyjnej stanowi istotny zasób gospodarczy i może być źródłem przewagi konkurencyjnej na rynku wewnętrznym UE.

W ramach celu operacyjnego wspierane będą przede wszystkim przedsięwzięcia infrastrukturalne w zakresie gospodarki wodno-ściekowej, gospodarki odpadami komunalnymi, ochrony przyrody oraz nadzwyczajnych zagrożeń środowiska. Wspierane będą również działania w zakresie ochrony powietrza, w szczególności na obszarach przekroczeń dopuszczalnych stężeń zanieczyszczeń oraz działania dostosowujące małe i średnie przedsiębiorstwa do wymogów ochrony środowiska.

**Cel strategiczny IV – Odnowa wsi - pielęgnacja kultury i tradycji:**

- a. podjęcie działań na rzecz podniesienia świadomości kulturalnej mieszkańców,
- b. wykorzystanie dziedzictwa kulturowego gminy i powiatu
- c. podniesienie jakości życia i pracy na wsi.

Zrównoważony rozwój obszarów wiejskich nie jest możliwy bez bezpośredniego i szerokiego udziału społeczności lokalnych. Warunek ten spełniają upowszechniające się w kraju programy odnowy wsi animowane i wspierane ze szczebla regionalnego. Zakładają one szerokie zaangażowanie społeczności lokalnej, płynące z przejmowania przez nią odpowiedzialności za przyszłość wsi, wykorzystanie miejscowych zasobów, ukierunkowanie lokalnych inicjatyw poprzez sformułowany oddolnie plan rozwoju (odnowy) wsi i ich realizację w partnerstwie sołectwa i gminy i umiejętności generowania środków. Efektem jest rozwój życia społecznego i kulturalnego wsi w oparciu o powiększaną i waloryzowaną infrastrukturę społeczną, wzrost poczucia tożsamości i pielęgnowanie dziedzictwa kulturowego, poprawa i nowe kształtowanie warunków życia również w sferze infrastruktury technicznej.

Realizacja celu doprowadzić ma do pielęgnacji kultury, poczucia tożsamości z tą kulturą oraz wykorzystanie jej w celu promowania gminy. Odnowa wsi wiązać się będzie również z rozwojem małych firm i gospodarstw agroturystycznych.

## 2. Analiza Swot

Niezbędne w tym momencie jest uwzględnienie wewnętrznych czynników mających wpływ na rozwój gminy, jej mocnych stron, potencjału rozwojowego oraz zidentyfikowanie ewentualnych zagrożeń. Poniżej została przedstawiona analiza SWOT.

Analiza uwarunkowań wewnętrznych (mocne i słabe strony) stanowi pierwszą część analizy SWOT. Jej celem jest zidentyfikowanie atutów i słabości gminy Rawa Mazowiecka w aspekcie życia społecznego. Uwarunkowania wewnętrzne stanowią te czynniki, na które gmina ma wpływ, a zatem analiza taka jest szczególnie cenna, ponieważ na jej podstawie można ustalić właściwe kierunki działania. Druga część analizy SWOT polega na zidentyfikowaniu tendencji występujących w otoczeniu, które mogą sprzyjać rozwiązywaniu kryzysu w rodzinie (szanse) bądź spowolnić te procesy (zagrożenia). Na uwarunkowania te gmina nie ma możliwości wpływu.

### POŁOŻENIE, ŚRODOWISKO NATURALNE

Mocne strony	Słabe strony
<p><u>POŁOŻENIE</u></p> <ul style="list-style-type: none"> <li>• Bliskość Rawy Mazowieckiej – miasta powiatowego,</li> <li>• Bliskość większych ośrodków miejskich (Łódź, Warszawa),</li> </ul> <p><u>ŚRODOWISKO NATURALNE</u></p> <ul style="list-style-type: none"> <li>• Występowanie rzeki na terenie gminy,</li> <li>• Niski poziom zanieczyszczenia środowiska,</li> <li>• Rezerwat przyrody,</li> <li>• Bogactwo flory i fauny,</li> </ul>	<p><u>POŁOŻENIE</u></p> <ul style="list-style-type: none"> <li>• Rozdrobnienie wsi na terenie gminy,</li> </ul> <p><u>ŚRODOWISKO NATURALNE</u></p> <ul style="list-style-type: none"> <li>• Niedostateczne wykorzystanie bogactwa zasobów krajobrazowych gminy i walorów przyrodniczych,</li> <li>• Trasa szybkiego ruchu powoduje zanieczyszczenie powietrza,</li> <li>• Słabe gleby,</li> </ul>
Szanse	Zagrożenia
<p><u>POŁOŻENIE</u></p> <ul style="list-style-type: none"> <li>• Położenie w województwie dynamicznie rozwijającym się,</li> </ul> <p><u>ŚRODOWISKO NATURALNE</u></p> <ul style="list-style-type: none"> <li>• Wykorzystanie walorów naturalnych: lasów,</li> </ul>	<p><u>POŁOŻENIE</u></p> <ul style="list-style-type: none"> <li>• Bliskość Łodzi może spowodować odpływ ludzi z terenu gminy,</li> </ul> <p><u>ŚRODOWISKO NATURALNE</u></p> <ul style="list-style-type: none"> <li>• Zagrożenie zanieczyszczeniami</li> </ul>

wód,	<p>spowodowanymi przez mało rozwiniętą sieć kanalizacji,</p> <ul style="list-style-type: none"> <li>• Zwiększające się natężenie na trasie szybkiego ruchu spowoduje większe zanieczyszczenie powietrza,</li> </ul>
------	---

## INFRASTRUKTURA TECHNICZNA, GOSPODARKA KOMUNALNA

<b>Mocne strony</b>	<b>Słabe strony</b>
<p><u>INFRASTRUKTURA TECHNICZNA</u></p> <ul style="list-style-type: none"> <li>• Niskie, konkurencyjne ceny nieruchomości budowlanych, inwestycyjnych, działek rekreacyjno – wypoczynkowych,</li> <li>• Dogodny układ komunikacyjny – rozbudowana sieć dróg,</li> <li>• Drogi wojewódzkie i krajowe przebiegające przez gminę,</li> </ul> <p><u>GOSPODARKA KOMUNALNA</u></p> <ul style="list-style-type: none"> <li>• Sprawna sieć wodociągowa,</li> <li>• 3 oczyszczalnie ścieków (gminna, miejska i osiedlowa),</li> </ul>	<p><u>INFRASTRUKTURA TECHNICZNA</u></p> <ul style="list-style-type: none"> <li>• Wiele dróg gminnych o gruntowej nawierzchni,</li> </ul> <p><u>GOSPODARKA KOMUNALNA</u></p> <ul style="list-style-type: none"> <li>• Mało rozwinięta sieć kanalizacyjna,</li> </ul>
<b>Szanse</b>	<b>Zagrożenia</b>
<p><u>INFRASTRUKTURA TECHNICZNA</u></p> <ul style="list-style-type: none"> <li>• Znaczny potencjał terenów niezagospodarowanych,</li> <li>• Wzrost dochodów budżetu gminy,</li> </ul> <p><u>GOSPODARKA KOMUNALNA</u></p> <ul style="list-style-type: none"> <li>• Zbudowanie sieci kanalizacyjnej,</li> </ul>	<p><u>INFRASTRUKTURA TECHNICZNA</u></p> <ul style="list-style-type: none"> <li>• Obecny stan techniczny dróg negatywnie wpływa na komfort jazdy, kolizyjność, niszczenie pojazdów,</li> <li>• Braki w infrastrukturze technicznej hamują dalszy rozwój gminy i możliwość wykorzystania dogodnego położenia geograficznego i komunikacyjnego gminy,</li> </ul> <p><u>GOSPODARKA KOMUNALNA</u></p> <ul style="list-style-type: none"> <li>• Braki w gospodarce komunalnej powodują niższe ceny terenów pod zabudowę,</li> </ul>

## GOSPODARKA, ROLNICTWO

Mocne strony	Słabe strony
<p><u>ROLNICTWO</u></p> <ul style="list-style-type: none"> <li>Istnienie rezerwowej siły roboczej,</li> <li>Duża liczba gospodarstw rolnych,</li> <li>Dużo użytków rolnych,</li> <li>Prawie wszystkie gospodarstwa są prywatne,</li> <li>Rozwój specjalizacji w gospodarstwach wykorzystujących nowoczesne metody chowu,</li> </ul> <p><u>GOSPODARKA</u></p> <ul style="list-style-type: none"> <li>Wzrost liczby podmiotów gospodarczych,</li> <li>Skłonność mieszkańców gminy do podejmowania działalności gospodarczej – wysoki poziom wskaźnika aktywizacji gospodarczej,</li> <li>Wysoki dochód podatkowy,</li> </ul>	<p><u>ROLNICTWO</u></p> <ul style="list-style-type: none"> <li>Gospodarstwa rolne o małych rozmiarach,</li> <li>Brak nowych technologii w gospodarstwach zajmujących się tradycyjną uprawą,</li> <li>Niska opłacalność produkcji,</li> </ul> <p><u>GOSPODARKA</u></p> <ul style="list-style-type: none"> <li>Brak wykwalifikowanej siły roboczej,</li> <li>Mała ilość inwestorów,</li> <li>Mało firm innowacyjnych,</li> </ul>
Szanse	Zagrożenia
<p><u>ROLNICTWO</u></p> <ul style="list-style-type: none"> <li>Rozwój specjalizacji w rolnictwie,</li> <li>Wprowadzenie nowych technologii w rolnictwie,</li> <li>Bezwrotna pomoc dla rolników ze środków UE,</li> <li>Zwiększanie areалу gospodarstw,</li> </ul> <p><u>GOSPODARKA</u></p> <ul style="list-style-type: none"> <li>Skłonność mieszkańców do podejmowania działalności gospodarczej,</li> <li>Duża wiedza mieszkańców gminy o możliwości pomocy z UE,</li> <li>Rozwój doradztwa,</li> </ul>	<p><u>ROLNICTWO</u></p> <ul style="list-style-type: none"> <li>Niewykorzystanie możliwości jakie daje członkostwo w UE – niedostateczna wiedza rolników w tej dziedzinie,</li> <li>Silne tradycje rolnicze,</li> </ul> <p><u>GOSPODARKA</u></p> <ul style="list-style-type: none"> <li>Zmniejszenie się chęci mieszkańców do podejmowania działalności gospodarczej,</li> <li>Brak promocji przedsiębiorczości,</li> <li>Duża konkurencja wśród gmin o pozyskanie funduszy europejskich,</li> <li>Niestabilny system prawny,</li> <li>Brak efektywnego systemu pożyczkowo – kredytowego,</li> </ul>

<ul style="list-style-type: none"> <li>• Wzrost dochodów budżetu gminy,</li> <li>• Stworzenie preferencji dla nowo powstałych przedsiębiorstw,</li> </ul>	
---	--

## KULTURA, SPORT, TURYSTYKA

Mocne strony	Słabe strony
<u>KULTURA, SPORT I TURYSTYKA</u> <ul style="list-style-type: none"> <li>• Działalność Biblioteki Gminnej,</li> <li>• Dobre warunki przyrodnicze do uprawiania sportu i rekreacji,</li> <li>• Wiele zabytków,</li> <li>• Działalność szkolnych klubów sportowych,</li> </ul>	<u>KULTURA, SPORT I TURYSTYKA</u> <ul style="list-style-type: none"> <li>• Brak infrastruktury sportowej,</li> <li>• Brak bazy turystycznej: ścieżek rowerowych, punktów noclegowych,</li> </ul>
Szanse	Zagrożenia
<u>KULTURA, SPORT I TURYSTYKA</u> <ul style="list-style-type: none"> <li>• Pozyskanie funduszy unijnych,</li> <li>• Rozwój infrastruktury sportowej, turystycznej,</li> <li>• Współpraca z innymi gminami,</li> <li>• Wzrost turystów zagranicznych i krajowych,</li> </ul>	<u>KULTURA, SPORT I TURYSTYKA</u> <ul style="list-style-type: none"> <li>• Brak szerokich działań na rzecz promocji gminy i regionu,</li> <li>• Brak inwestorów chętnych do rozbudowy infrastruktury turystycznej, sportowej,</li> </ul>

## WARUNKI SOCJALNO-BYTOWE, POTENCJAŁ LUDZKI

Mocne strony	Słabe strony
<u>WARUNKI SOCJALNO –BYTOWE</u> <ul style="list-style-type: none"> <li>• Wystarczająca liczba szkół podstawowych i gimnazjalnych,</li> <li>• Szkoły dobrze zaopatrzone w komputery,</li> <li>• Zwiększenie liczby osób pracujących,</li> </ul> <u>POTENCJAŁ LUDZKI</u> <ul style="list-style-type: none"> <li>• Wzrost ludności w wieku produkcyjnym,</li> <li>• Dodatni wskaźnik migracji,</li> <li>• Rosnąca w świadomości społeczeństwa potrzeba aktywnego stylu życia,</li> </ul>	<u>WARUNKI SOCJALNO –BYTOWE</u> <ul style="list-style-type: none"> <li>• Brak miejsc pracy dla ludzi młodych i wykształconych,</li> <li>• Bezrobocie, które jest częstą przyczyną utrwalania się ubóstwa,</li> <li>• Pogarszające się warunki życia ludności wiejskiej,</li> <li>• Brak sal gimnastycznych w szkołach,</li> <li>• Niewystarczające dostosowanie profili nauczania do zmieniających się wymagań rynku pracy,</li> <li>• Pogłębiające się różnice dochodów w poszczególnych grupach społecznych,</li> </ul>

<ul style="list-style-type: none"> <li>• Rosnące ambicje młodych ludzi do podwyższania kwalifikacji zawodowych,</li> <li>• Rosnące zainteresowanie mieszkańców uczestnictwem w procesie decyzyjnym, świadczące o rozwoju społeczeństwa obywatelskiego,</li> <li>• Funkcjonowanie trwałego systemu norm moralnych i prawnych,</li> <li>• Utrudniony dostęp do narkotyków,</li> <li>• Niski poziom przestępczości,</li> </ul>	<p><u>POTENCJAŁ LUDZKI</u></p> <ul style="list-style-type: none"> <li>• Ujemny przyrost naturalny,</li> <li>• Niski poziom wykształcenia mieszkańców,</li> <li>• Mało osób z wykształceniem wyższym,</li> </ul>
<b>Szanse</b>	<b>Zagrożenia</b>
<p><u>WARUNKI SOCJALNO –BYTOWE</u></p> <ul style="list-style-type: none"> <li>• Korzystanie z Europejskiego Funduszu Społecznego,</li> <li>• Wzrost środków finansowych na pomoc społeczną,</li> <li>• Wzrost instrumentów finansowych wspierających tworzenie miejsc pracy na obszarach wiejskich,</li> <li>• Zwiększenie dostępu do Internetu,</li> <li>• Rozwój gospodarczy całego kraju,</li> </ul> <p><u>POTENCJAŁ LUDZKI</u></p> <ul style="list-style-type: none"> <li>• Wzrost poziomu wykształcenia społeczeństwa w kraju,</li> <li>• Współpraca ponadlokalna na rzecz przeciwdziałania uzależnieniom i przestępczości,</li> <li>• Poszerzenie procesów dydaktycznych o technologie informatyczne,</li> <li>• Rozwój zainteresowań młodego pokolenia,</li> <li>• Chęć zdobywania wykształcenia przez młodzież która rozumie zachodzące przemiany,</li> <li>• Niż demograficzny w Europie Zachodniej,</li> </ul>	<p><u>WARUNKI SOCJALNO –BYTOWE</u></p> <ul style="list-style-type: none"> <li>• Nie wywiązywanie się państwa z własnych zobowiązań,</li> <li>• Utrzymująca się rozbieżność pomiędzy kwalifikacjami a potrzebami rynku pracy,</li> </ul> <p><u>POTENCJAŁ LUDZKI</u></p> <ul style="list-style-type: none"> <li>• Postępująca degradacja wartości rodziny,</li> <li>• Postępująca apatia i zniechęcenie oraz upowszechnienie się postawy roszczeniowej,</li> </ul>

## IV. Realizacja zadań i projektów



	Nazwa projektu	Termin realizacji	Koszt (w tys. PLN)	Oczekiwane rezultaty
1.	Przebudowa stacji wodociągowej w Wałowicach	2008	Razem – 530.000	<b>Wskaźniki produktu</b> - Liczba przebudowanych stacji wodociągowych – 1 szt.
			Środki własne – 530.000	<b>Wskaźniki rezultatu</b> - Liczba osób korzystających z sieci wodociągowej
			Środki zewnętrzne – 0	<b>Wskaźniki oddziaływania</b> - Liczba osób korzystających z sieci wodociągowej (po 2 latach)
2.	Przebudowa mostu na rzece Rylce w miejscowości Byszewice	2008	Razem – 37.000	<b>Wskaźniki produktu</b> - Liczba zmodernizowanych obiektów mostowych – 1szt
			Środki własne – 37.000	<b>Wskaźniki rezultatu</b> - Liczba wypadków drogowych
			Środki zewnętrzne - 0	<b>Wskaźniki oddziaływania</b> - Liczba pojazdów korzystających z mostu (w okresie 1 roku)
3.	Modernizacja drogi gminnej Wołucza – Nowy Dwór (Gm Nowy Kawęczyn)	2008	Razem – 152.500	<b>Wskaźniki produktu</b> - Długość przebudowanej drogi -0,9 km
			Środki własne – 152.500	<b>Wskaźniki rezultatu</b> - Wskaźnik powierzchni przebudowanej drogi - Natężenie ruchu na drodze
			Środki zewnętrzne - 0	<b>Wskaźniki oddziaływania</b> - Liczba pojazdów korzystających z drogi (w okresie 1 roku) -Liczba wypadków drogowych (w okresie 1 roku)
4.	Modernizacja drogi Pokrzywna	2008	Razem – 70.000	<b>Wskaźniki produktu</b> - Długość przebudowanej drogi – 0,36 km
			Środki własne – 70.000	<b>Wskaźniki rezultatu</b> - Wskaźnik powierzchni przebudowanej drogi

				- Natężenie ruchu na drodze
			Środki zewnętrzne - 0	<b>Wskaźniki oddziaływania</b> - Liczba pojazdów korzystających z drogi (w okresie 1 roku) -Liczba wypadków drogowych (w okresie 1 roku)
5.	Modernizacja drogi w miejscowości Soszyce	2008	Razem – 171.000	<b>Wskaźniki produktu</b> - Długość przebudowanej drogi- 1,1 km
			Środki własne – 171.000	<b>Wskaźniki rezultatu</b> - Wskaźnik powierzchni przebudowanej drogi - Natężenie ruchu na drodze
			Środki zewnętrzne- 0	<b>Wskaźniki oddziaływania</b> - Liczba pojazdów korzystających z drogi (w okresie 1 roku) -Liczba wypadków drogowych (w okresie 1 roku)
6.	Modernizacja drogi w miejscowości Stary Dwór - Janolin	2008	Razem – 348.500	<b>Wskaźniki produktu</b> - Długość przebudowanej drogi – 1,4 km
			Środki własne – 293.500	<b>Wskaźniki rezultatu</b> - Wskaźnik powierzchni przebudowanej drogi - Natężenie ruchu na drodze
			Środki zewnętrzne – 55.000	<b>Wskaźniki oddziaływania</b> - Liczba pojazdów korzystających z drogi (w okresie 1 roku) -Liczba wypadków drogowych (w okresie 1 roku)
7.	Modernizacja drogi w miejscowości Stary Kurzeszyn	2008	Razem – 77.000	<b>Wskaźniki produktu</b> - Długość przebudowanej drogi- 0,35 km
			Środki własne -77.000	<b>Wskaźniki rezultatu</b> - Wskaźnik powierzchni przebudowanej drogi - Natężenie ruchu na drodze
			Środki zewnętrzne -0	<b>Wskaźniki oddziaływania</b> - Liczba pojazdów korzystających z drogi (w okresie 1 roku)

				-Liczba wypadków drogowych (w okresie 1 roku)
8.	Położenie nawierzchni bitumicznej na drodze w miejscowości Bogusławski Małe – do drogi powiatowej	2008	Razem – 68.500	<b>Wskaźnik produktu</b> - Długość przebudowanej drogi
			Środki własne – 68.500	<b>Wskaźnik rezultatu</b> - Wskaźnik powierzchni przebudowanej drogi - Natężenie ruchu na drodze
			Środki zewnętrzne – 0	<b>Wskaźnik oddziaływania</b> - Liczba pojazdów korzystających z drogi (w okresie 1 roku) - Liczba wypadków drogowych (w okresie 1 roku)
9.	Modernizacja drogi w miejscowości Niwna „Sucha”	2009	Razem – 450.000	<b>Wskaźniki produktu</b> - Długość przebudowanej drogi – 1,5 km
			Środki własne – 400.000	<b>Wskaźnik rezultatu</b> - Wskaźniki powierzchni przebudowanej drogi - Natężenie ruchu na drodze
			Środki zewnętrzne (WFOGRiL) – 50.000	<b>Wskaźnik oddziaływania</b> - Liczba pojazdów korzystających z drogi (w okresie 1 roku) - Liczba wypadków drogowych (w okresie 1 roku)
10.	Budowa linii oświetlenia ulicznego przy drodze wojewódzkiej 707 od granic Miasta Rawa Mazowiecka do skrzyżowania z drogą powiatową na Wałowice	2009	Razem – 160.000	<b>Wskaźniki produktu</b> - Liczba wybudowanych punktów oświetleniowych
			Środki własne – 160.000	<b>Wskaźniki rezultatu</b> - Liczba osób korzystających z obiektów infrastruktury drogowej
			Środki zewnętrzne -0	<b>Wskaźniki oddziaływania</b> - Nakłady na bieżące utrzymanie - Poprawa bezpieczeństwa
11.	Modernizacja drogi w miejscowości Garłów	2008 - 2009	Razem – 510.000	<b>Wskaźniki produktu</b> - Długość przebudowanej drogi – 1,6 km
			Środki własne – 460.000	<b>Wskaźniki rezultatu</b> - Wskaźnik powierzchni przebudowanej drogi - Natężenie ruchu na drodze
			Środki zewnętrzne (WFOGRiL) – 50.000	<b>Wskaźniki oddziaływania</b> - Liczba pojazdów korzystających z drogi (w okresie 1 roku) -Liczba wypadków drogowych (w okresie 1 roku)

12.	Przebudowa ujęcia wody w Hucie Wałowskiej	2008 - 2009	Razem – 240.000	<b>Wskaźniki produktu</b> - Liczba wybudowanych stacji ujęcia wody – 1 szt.
			Środki własne – 240.000	<b>Wskaźniki rezultatu</b> - Długość sieci wodociągowej na terenie gminy/powiatu - Liczba osób korzystających z wodociągów
			Środki zewnętrzne -0	<b>Wskaźniki oddziaływania</b> - Cena gruntów inwestycyjnych na obszarze zdefiniowanym przez beneficjenta (po 2 latach)
13.	Adaptacja budynku Szkoły Podstawowej w Kaleniu na potrzeby organizacji pozarządowych	2008 - 2011	Razem – 200.000	<b>Wskaźniki produktu</b> -Liczba rozbudowanych obiektów infrastruktury społecznej – 1 szt. - Powierzchnia rozbudowanych obiektów infrastruktury społecznej
			Środki własne -150.000	<b>Wskaźniki rezultatu</b> - Liczba osób korzystających z obiektów infrastruktury społecznej
			Środki zewnętrzne - 50.000	<b>Wskaźniki oddziaływania</b> - Liczba osób tygodniowo korzystających z obiektów infrastruktury społecznej (po 2 latach)
14.	Budowa linii oświetlenia ulicznego w miejscowości Chrusty(Nowe), Rosocha ZZD, Konopnica ERBEDIM, Wałowice, Wilkowice Kolonia	2008 - 2010	Razem – 200.000	<b>Wskaźniki produktu</b> - Liczba wybudowanych punktów oświetleniowych
			Środki własne – 200.000	<b>Wskaźniki rezultatu</b> - Liczba osób korzystających z obiektów infrastruktury drogowej
			Środki zewnętrzne -0	<b>Wskaźniki oddziaływania</b> - Nakłady na bieżące utrzymanie - Poprawa bezpieczeństwa
15.	Realizacja programów związanych z energią odnawialną – budowa kolektorów słonecznych na obiektach użyteczności publicznej: - Boguszyce – budynek Zespołu Szkół	2008 - 2013	Razem – 300.000	<b>Wskaźniki produktu</b> - Liczba instalacji solarowych do podgrzewania wody – 7 szt.
			Środki własne – 60.000	<b>Wskaźniki rezultatu</b>

	Ogólnokształcących - Konopnica – budynek Szkoły Podstawowej - Kurzeszyn - budynek po przychodni - Urząd Gminy -Pukinin – budynek Szkoły Podstawowej - Rossocha – budynek Szkoły Podstawowej - Kurzeszyn – budynek Zespołu Szkół Ogólnokształcących			- Liczba osób korzystających z obiektów infrastruktury społecznej – 500 os.
			Środki zewnętrzne – 240.000	<b>Wskaźniki oddziaływania</b> -Liczba osób korzystających z obiektów infrastruktury społecznej ( po 2 latach)
			Środki zewnętrzne (WFOGRiL) -50.000	<b>Wskaźniki oddziaływania</b> - Liczba pojazdów korzystających z drogi (w okresie 1 roku) -Liczba wypadków drogowych (w okresie 1 roku)
			Środki zewnętrzne - 0	<b>Wskaźniki oddziaływania</b> - Liczba pojazdów korzystających z drogi (w okresie 1 roku) -Liczba wypadków drogowych (w okresie 1 roku)
16.	Budowa Sali gimnastycznej z łącznikiem przy Zespole Szkół Ogólnokształcących w Starej Wojskiej	2008 - 2010	Razem – 3.260.557,28	<b>Wskaźniki produktu</b> - Liczba wybudowanych obiektów sportowych – 1szt. - Powierzchnia wybudowanych obiektów sportowych
			Środki własne – 489.083,59	<b>Wskaźniki rezultatu</b> - Liczba osób korzystająca z obiektów sportowych
			Środki zewnętrzne – 2.771.473,69	<b>Wskaźniki oddziaływania</b> - Liczba osób tygodniowo korzystających z obiektów sportowych (po 2 latach) - Liczba uczestników imprez sportowych
17.	Rozbudowa budynku Publicznego Gimnazjum w Kurzeszynie o salę gimnastyczną wraz z zespołem szatniowo-magazynowym	2008-2010	Razem – 2.432.644,60	<b>Wskaźniki produktu</b> - Liczba wybudowanych obiektów sportowych – 1szt. - Powierzchnia wybudowanych obiektów sportowych
			Środki własne – 364.896,69	<b>Wskaźniki rezultatu</b> - Liczba osób korzystających z obiektów sportowych
			Środki zewnętrzne – 2.067.747,91	<b>Wskaźniki oddziaływania</b> - Liczba osób tygodniowo korzystających z obiektów sportowych (po 2 latach) - Liczba uczestników imprez sportowych
18.	Budowa zespołu boisk sportowych z	2009 - 2010	Razem – 1.000.000	<b>Wskaźniki produktu</b>

	budynkiem zaplecza socjalnego oraz infrastrukturą towarzyszącą w Konopnicy			- Liczba rozbudowanych obiektów sportowych – 1 szt.
			Środki własne – 500.000	<b>Wskaźniki rezultatu</b> - Liczba osób korzystających z obiektów sportowych
			Środki zewnętrzne – 500.000	<b>Wskaźniki oddziaływania</b> - Liczba osób tygodniowo korzystających z obiektów sportowych (po 2 latach) Liczba uczestników imprez sportowych
19.	Adaptacja budynku mieszkalnego przy Szkole Podstawowej w Pukininie na potrzeby zaplecza sportowego, oraz urządzenie wielofunkcyjnego boiska sportowego Orlik	2009	Razem – 1.300.000	<b>Wskaźniki produktu</b> - Liczba wybudowanych obiektów sportowych
			Środki własne – 640.000	<b>Wskaźniki rezultatu</b> - Liczba osób korzystających z obiektów sportowych
			Środki zewnętrzne – 660.000	<b>Wskaźniki oddziaływania</b> - Liczba osób tygodniowo korzystających z obiektów sportowych (po 2 latach) -Liczba uczestników imprez sportowych
20.	Budowa chodnika przy drodze powiatowej Konopnica - Żydowice	2009-2011	Razem – 240.000	<b>Wskaźniki produktu</b> - Długość wybudowanych chodników – 0,96 km
			Środki własne – 240.000	<b>Wskaźniki rezultatu</b> - Liczba osób korzystających z obiektów infrastruktury drogowej
			Środki zewnętrzne - 0	<b>Wskaźniki oddziaływania</b> - Nakłady na bieżące utrzymanie
21.	Budowa kanalizacji sanitarnych w miejscowościach ujętych w aglomeracji Rawa Mazowiecka, Konopnica – Żydowice - Pukinin	2009 - 2010	Razem – 5.592.500	<b>Wskaźniki produktu</b> - Długość wybudowanej sieci kanalizacyjnej
			Środki własne – 1.592.500	<b>Wskaźniki rezultatu</b> - Liczba osób korzystających z kanalizacji
			Środki zewnętrzne – 4.000.000	<b>Wskaźniki oddziaływania</b> - Ilość ścieków odprowadzonych i oczyszczonych (w okresie 1 roku)

22.	Rozbudowa budynku OSP na potrzeby społeczno-kulturalne mieszkańców wsi Wilkowice „Izba Tradycji Ludowej w Wilkowicach”	2009-2010	Razem – 900.000	<b>Wskaźniki produktu</b> - Liczba rozbudowanych obiektów infrastruktury społecznej – 1szt. - Powierzchnia rozbudowanych obiektów infrastruktury społecznej
			Środki własne – 400.000	<b>Wskaźniki rezultatu</b> - Liczba osób korzystających z obiektów infrastruktury społecznej
			Środki zewnętrzne – 500.000	<b>Wskaźniki oddziaływania</b> - Liczba osób tygodniowo korzystających z obiektów infrastruktury społecznej (po 2 latach)
23.	Budowa trzech budynków jednorodzinnych w zabudowie szeregowej z dwoma lokalami oraz budynku gospodarczego na działce gminnej w Boguszycach Małych	2009 -2010	Razem – 550.000	<b>Wskaźniki produktu</b> -Liczba wybudowanych obiektów infrastruktury społecznej – 1 szt. -Powierzchnia wybudowanych obiektów infrastruktury społecznej
			Środki własne – 550.000	<b>Wskaźniki rezultatu</b> -Liczba osób korzystających z obiektów infrastruktury społecznej
			Środki zewnętrzne - 0	<b>Wskaźniki oddziaływania</b> - Liczba osób korzystających z obiektów infrastruktury społecznej ( po 2 latach)
24.	Budowa przydomowych oczyszczalni ścieków	2009- 2013	Razem – 3.850.000	<b>Wskaźniki produktu</b> -Liczba wybudowanych przydomowych oczyszczalni ścieków – 275 szt.
			Środki własne – 2.612.500	<b>Wskaźniki rezultatu</b> -Liczba gospodarstw domowych/budynków obsługiwanych przez oczyszczalnię ścieków -Wykorzystywana moc przerobowa oczyszczalni ścieków -Przepustowość wybudowanej oczyszczalni ścieków
			Środki zewnętrzne – 0	<b>Wskaźniki oddziaływania</b>

			Udział własny właścicieli 1.237.500	- Ilość ścieków odprowadzonych i oczyszczonych ( w okresie 1 roku)
25.	Realizacja programu rozwoju turystyki i agroturystyki z wykorzystaniem kolei wąskotorowej Rogów Biała Rawska	2009-2013	Razem – 200.000	<b>Wskaźniki produktu</b> - Liczba nowych ofert programowych w zakresie turystyki
			Środki własne – 50.000	<b>Wskaźniki rezultatu</b> - Liczba osób uczestniczących w zorganizowanych formach turystyki
			Środki zewnętrzne – 150.000	<b>Wskaźniki oddziaływania</b> - Liczba osób korzystających z nowych ofert programowych w zakresie kultury i turystyki
26.	Budowa linii oświetlenia ulicznego przy drodze krajowej nr 72 od miejscowości Ścieki do miejscowości Soszyce	2010	Razem – 120.000	<b>Wskaźniki produktu</b> - Liczba wybudowanych punktów oświetleniowych
			Środki własne – 120.000	<b>Wskaźniki rezultatu</b> - Liczba osób korzystających z obiektów infrastruktury drogowej
			Środki zewnętrzne - 0	<b>Wskaźniki oddziaływania</b> -Nakłady na bieżące utrzymanie -Poprawa bezpieczeństwa
			Środki zewnętrzne – 229.500	<b>Wskaźnik oddziaływania</b> - Liczba pojazdów korzystających z drogi ( w okresie 1 roku) - Liczba wypadków drogowych (w okresie 1 roku)
27.	Uzbrojenie terenu, budowa dróg dojazdowych do terenów inwestycyjnych	2011 - 2013	Razem – 2.100.000	<b>Wskaźniki produktu</b> -Długość wybudowanych dróg – 1 km -Powierzchnia uzbrojonych terenów
			Środki własne – 315.000	<b>Wskaźniki rezultatu</b> -Powierzchnia terenów inwestycyjnych, które stały się dostępne w wyniku realizacji projektów
			Środki zewnętrzne – 1.785.000	<b>Wskaźniki oddziaływania</b> - Cena gruntów inwestycyjnych na obszarze zdefiniowanym przez beneficjenta (po 2 latach)
28.	Rozbudowa ZSO w Boguszycach dla potrzeb edukacji gimnazjalnej	2012 - 2013	Razem – 500.000	<b>Wskaźniki produktu</b> - Liczba przebudowanych obiektów infrastruktury społecznej -Powierzchnia przebudowanych obiektów infrastruktury



				społecznej
			Środki własne – 500.000	<b>Wskaźniki rezultatu</b> - Liczba osób korzystających z obiektów infrastruktury społecznej
			Środki zewnętrzne - 0	<b>Wskaźniki oddziaływania</b> - Liczba osób korzystających z obiektów infrastruktury społecznej (po 2 latach)
29.	Pozyskanie terenu i budowa boiska sportowego dla rejonu wsi Boguszyce	2013	Razem – 700.000	<b>Wskaźniki produktu</b> - Liczba wybudowanych obiektów sportowych
			Środki własne – 700.000	<b>Wskaźniki rezultatu</b> - Liczba osób korzystających z obiektów sportowych
			Środki zewnętrzne -0	<b>Wskaźniki oddziaływania</b> - Liczba osób tygodniowo korzystających z obiektów sportowych ( po 2 latach) -Liczba uczestników imprez sportowych
30.	Budowa europejskiej ścieżki rowerowej wzdłuż rzeki Rawki	2013	Razem – 300.000	<b>Wskaźniki produktu</b> - Długość wybudowanej ścieżki rowerowej
			Środki własne – 45.000	<b>Wskaźniki rezultatu</b> - Liczba osób korzystających z obiektów sportowych
			Środki zewnętrzne - 255.000	<b>Wskaźniki oddziaływania</b> - Liczba osób tygodniowo korzystających z obiektów sportowych (po 2 latach)
31.	Budowa publicznych placów zabaw	2009-2013	Razem – 150.000	<b>Wskaźnik produktu</b> - Liczba wybudowanych placów zabaw – 5 szt.
			Środki własne – 15.000	<b>Wskaźnik rezultatu</b> - Liczba osób korzystających z obiektów
			Środki – zewnętrzne – 135.000	<b>Wskaźnik oddziaływania</b> - Liczba osób korzystających z obiektów ( w okresie 1 roku)

**Inwestycje zawarte w Planie Rozwoju Lokalnego są zgodne Miejscowym Planem Zagospodarowania Przestrzennego Gminy Rawa Mazowiecka**

# V. Powiązanie projektów z innymi działaniami realizowanymi na terenie gminy oraz województwa

Niniejszy Plan Rozwoju Lokalnego to dokument programowy, który w swoich ustaleniach jest komplementarny do dokumentów planistycznych, będących podstawą polityki regionalnej zarówno na poziomie wojewódzkim, krajowym, europejskim. Zgodność Planu Rozwoju Lokalnego ze strategicznymi dokumentami planistycznymi wyższego rzędu jest bowiem warunkiem koniecznym jego skutecznej realizacji. Poniżej wykazano zgodność zakładanych kierunków rozwoju gminy Rawa Mazowiecka z założeniami niektórych dokumentów.

## 1. Powiązanie z Narodowym Planem Rozwoju na lata 2007 – 2013

Podstawą opracowania Planu Rozwoju Lokalnego Gminy Rawa Mazowiecka w zakresie metodycznym jest Narodowy Plan Rozwoju na lata 2007 – 2013. Diagnoza stanu gminy, prognozy trendów demograficznych i gospodarczych oraz sformułowane na ich podstawie cele są spójne z założeniami i celami NPR. Należy podkreślić, iż diagnoza aktualnego stanu gminy w dziedzinie gospodarczej i społecznej ujawniła oraz potwierdziła występowanie na terenie gminy problemów i negatywnych tendencji opisywanych także w analizie stanu kraju zawartej w NPR. Chodzi tu m.in. o:

- słabe wykorzystanie szans wynikających z rozwoju turystyki w Polsce,
- zły stan infrastruktury technicznej, w tym kanalizacyjnej, szczególnie na obszarach wiejskich,
- trudną sytuację na rynku pracy - wysoką stopę bezrobocia oraz niski poziom wskaźników aktywności zawodowej i zatrudnienia,
- starzenie się społeczeństwa, zmniejszanie się liczby ludności w wieku produkcyjnym,
- niewystarczająca ilość miejsc pracy poza rolnictwem,
- duże zróżnicowanie między dochodami gospodarstw domowych,
- zbyt niska aktywność społeczna Polaków,
- brak innowacyjnych przedsięwzięć.

W związku z tym cele strategiczne obu dokumentów są ze sobą powiązane. Dotyczy to głównie następujących celów NPR:

- Wzmocnienie konkurencyjności regionów i przedsiębiorstw oraz wzrost zatrudnienia.
- Podniesienie poziomu spójności społecznej, gospodarczej i przestrzennej.

## 2. Powiązanie z Narodową Strategią Spójności

Zapisy Narodowej Strategii Spójności w zakresie identyfikacji problemów na obszarze Polski oraz zamierzonych do osiągnięcia celów są tożsame z celami stawianymi przed władzami i społecznością Gminy Rawa Mazowiecka. Dotyczy to przede wszystkim następujących celów horyzontalnych:

### a) Poprawa jakości kapitału ludzkiego i zwiększenie spójności społecznej.

- Wzrost poziomu edukacji oraz poprawa jakości kształcenia,
- Tworzenie warunków sprzyjających rozwojowi przedsiębiorczości,
- Przeciwdziałanie ubóstwu i zapobieganie wykluczeniu społecznemu,
- Wzmocnienie potencjału zdrowotnego kapitału ludzkiego.

### b) Budowa i modernizacja infrastruktury technicznej, mającej podstawowe znaczenie dla wzrostu konkurencyjności Polski i jej regionów, m. in. poprzez:

- Zapewnienie i rozwój infrastruktury ochrony środowiska,
- Wsparcie podstawowej infrastruktury społecznej.

### c) Podniesienie konkurencyjności i innowacyjności przedsiębiorstw, w tym szczególnie sektora wytwórczego o wysokiej wartości dodanej oraz rozwój sektora usług.

- Wspieranie działalności wytwórczej przynoszącej wysoką wartość dodaną,
- Rozwój sektora usług,
- Poprawa otoczenia funkcjonowania przedsiębiorstw i ich dostępu do zewnętrznego finansowania,
- Społeczeństwo informacyjne,
- Zwiększenie inwestycji w badania i rozwój i tworzenie rozwiązań innowacyjnych.

### d) Wzrost konkurencyjności polskich regionów i przeciwdziałanie ich marginalizacji społecznej, gospodarczej i przestrzennej.

- Przeciwdziałanie marginalizacji i peryferyzacji obszarów problemowych.

### e) Wyrównywanie szans rozwojowych i wspomaganie zmian strukturalnych na obszarach wiejskich.

- Wyrównywanie szans rozwojowych na obszarach wiejskich.

Założenia Planu Rozwoju Lokalnego odnoszą się także do celu głównego NSS, określonego jako: *tworzenie warunków dla wzrostu konkurencyjności gospodarki opartej na wiedzy i przedsiębiorczości zapewniającej wzrost zatrudnienia oraz wzrost poziomu spójności społecznej, gospodarczej i przestrzennej.*

### 3. Powiązanie z Regionalnym Programem Operacyjnym Województwa Łódzkiego

Regionalny Program Operacyjny Województwa Łódzkiego przewiduje działania mające służyć rozwiązywaniu zdiagnozowanych problemów regionu oraz wyznacza kierunki rozwoju na lata 2007 – 2013. Niniejszy dokument pełni taką samą rolę, jednakże działania w nim przewidziane mają charakter lokalny. Realizacja działań zapisanych w obu dokumentach sprawi, że będą na siebie oddziaływać. Dla uzyskania większych efektów działania te muszą być ze sobą spójne.

Niniejszy dokument realizuje postulaty strategii, szczególnie w następujących dziedzinach:

1. Oś priorytetowa II „Ochrona środowiska”,
2. Osi priorytetowej III „Gospodarka, innowacyjność, przedsiębiorczość”,
3. Osi priorytetowej V „Infrastruktura społeczna”.

### 4. Powiązanie ze Strategią Rozwoju Województwa Łódzkiego

Plan Rozwoju Lokalnego ze swoimi celami nadrzędnymi oraz celami cząstkowymi wpisuje się w cele Strategii Rozwoju Województwa Łódzkiego. Głównymi celami rozwoju województwa, zgodnymi z założeniami PRL są bowiem:

#### **I. Wzrost poziomu cywilizacyjnego województwa**

- Podniesienie poziomu wykształcenia i rozwój kulturowy mieszkańców,
- Podniesienie jakości życia i stanu zdrowotności mieszkańców,
- Uporządkowanie gospodarki przestrzennej.

#### **II. Stworzenie rzeczywistego regionu społeczno – ekonomicznego posiadającego własną podmiotowość kulturową i gospodarczą**

- Wspomaganie i promowanie różnych form edukacji regionalnej dzieci, młodzieży i dorosłych,
- Inicjowanie i wspomaganie różnych form i przejawów kultury regionalnej oraz ruchów regionalistycznych

Odnosząc się do celów Strategii Rozwoju Województwa Łódzkiego można stwierdzić, iż Plan jest zgodny z określonymi w niej celach, i przyczyni się do rozwoju cywilizacyjnego i kulturalno - turystycznego w Gminie Rawa Mazowiecka, a co za tym idzie w województwie łódzkim.

## VI. Oczekiwane wskaźniki osiągnięć Planu Rozwoju Lokalnego

Ścisły monitoring projektów finansowanych ze środków Unii Europejskiej jest jednym z podstawowych warunków ich właściwej i efektywnej realizacji. W Planie Rozwoju Lokalnego znaczny nacisk kładzie się na ocenę przewidywanych efektów realizacji działań proponowanych w tym Planie. Podstawą takiej oceny będzie szacunek przewidywanych efektów realizacji proponowanych działań.

Zasadnicze znaczenie wśród metod oceny przewidywanych efektów, obok standardowych raportów i opisów poszczególnych projektów, mają ilościowe metody oceny. Stanowią one standardowe narzędzie stosowane w UE, pozwalające na usystematyzowane oceny i porównywanie realizacji działań. W ostatnich latach europejski system ocen ilościowych podlegał dynamicznemu rozwojowi, zmierzając w stronę zwiększenia przejrzystości procesu oceny. W związku z powyższym, obecnie mniejszy nacisk kładzie się na dane finansowe. Zamiast tego większą uwagę przywiązuje się do korzyści dla konsumentów mierzone w jednostkach naturalnych.

Najważniejszym elementem jest dostęp pracowników gminy, radnych i mieszkańców do miar wskaźników, co umożliwi skuteczną realizację Planu. Istotną rolą wskaźników monitoringu i ewaluacji jest wskazywanie odstępstw w realizacji programu od zakładanej sytuacji modelowej, a przez to - identyfikowanie jego słabych i mocnych punktów, co umożliwi podejmowanie działań zaradczych. Wskaźniki monitoringu i ewaluacji, poprzez swój wymiar statystyczny, mają równocześnie za zadanie wskazanie stopnia skuteczności władz zarządzających programem w rozwiązywaniu problemów rozwoju danego obszaru.

Realizacja Planu Rozwoju Lokalnego będzie poddawana sprawdzeniu na poszczególnych etapach oraz na koniec okresu programowania (rok 2013). Zaleca się również kontrolę wskaźników co 2 lata. Kontrola podlegać będzie stopień realizacji poszczególnych celów, monitorowanie postępu wdrażania zaplanowanych działań, ich zgodności z harmonogramem, sposób finansowania oraz rezultaty.

W wyniku wdrożenia działań zaplanowanych w Planie Rozwoju Lokalnego na lata 2008 – 2013 przewiduje się osiągnięcie następujących wskaźników ogólnych:

- wzrost ilości terenów zurbanizowanych i wyposażonych w infrastrukturę techniczną,
- wzrost poziomu zwodociągowania i skanalizowania gminy,
- polepszenie stanu dróg gminnych,
- zwiększenie długości dróg o nawierzchni ulepszonej,

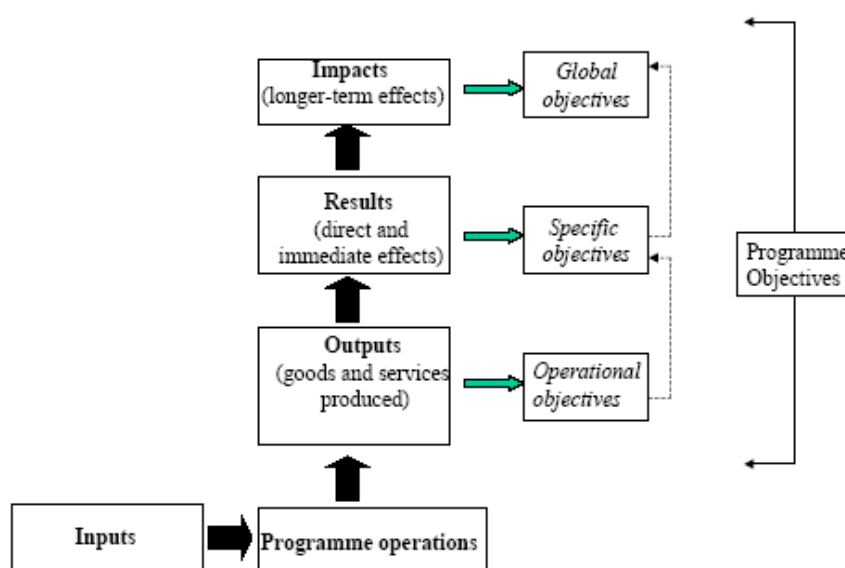
- poprawa dostępności i jakości obiektów oświatowo – kulturalnych,
- liczba utworzonych nowych miejsc pracy,
- poprawa stanu środowiska przyrodniczego.

Każde działanie będzie podlegać kontroli i ocenie. Stopień realizacji poszczególnych działań zostanie określony przy pomocy wskaźników produktu, rezultatu i oddziaływania. Dodatkowo zaleca się aby każdy projekt był oceniany wg. dodatkowego wskaźnika jakim jest wskaźnik wkładu.

Komisja począwszy od początku okresu programowania 1993 – 1999 zaleca konsekwentnie jednolity system czterech wskaźników służących ocenie i monitorowaniu projektów współfinansowanych w ramach polityki strukturalnej Wspólnot. W zaleceniach opublikowanych w poradniku metodologicznym **The New Programming Period 2007-2013 Indicative Guidelines On Evaluation Methods: Monitoring And Evaluation Indicators Working Document No. 2** czytamy:

*„Przepisy [Komisji Europejskiej; przyp. autora] przewidują zastosowanie logicznej struktury wskaźników [...] Sugerowana klasyfikacja odpowiada następującemu łańcuchowi wskaźników: Wkłady > Produkty > Rezultaty > Oddziaływania<sup>2</sup>”*

**Figure 2.2 a: The Logical Framework**



Istotna jest więc **logiczna kolejność prezentowania wskaźników**. Według wytycznych zawartych w cytowanych publikacjach mówimy o czterech rodzajach wskaźników (odpowiednio do czterech faz cyklu interwencji): **wskaźnikach wkładu** (*input indicators*), **wskaźnikach produktu** (*output*

<sup>2</sup> Cytat za publikacją The New Programming Period 2007-2013 Indicative Guidelines On Evaluation Methods: Monitoring And Evaluation Indicators Working Document No. 2 (przekł. autorów Studium) s.7.

indicators), **wskaźnikach rezultatu** (*result indicators*) i **wskaźnikach oddziaływania** (*impact indicators*), przy czym dwa ostatnie łącznie bywają określane jako wskaźniki celów projektu (*objective indicators*).

W poniższej tabeli zestawiono proponowane rodzaje wskaźników dla różnych rodzajów zadań oraz sposób ich pomiaru. Wskaźniki oddziaływania możemy podzielić na rozproszone i odroczone w czasie. Rozproszone to oddziaływanie na sfery nie objęte bezpośrednio projektem. Odroczone w czasie to te, które będą mierzalne za kilka lub kilkanaście lat. Zaleca się szczegółowy pomiar zarówno wskaźników oddziaływania, choć są one trudno mierzalne. **To wskaźnik oddziaływania mierzony po kilku latach określa skuteczność projektu dla rozwoju lokalnego.**

Szczegółowe wskaźniki mogą być określane dopiero na poziomie poszczególnych projektów. Na poziomie planu możemy podać jedynie listę przewidzianych wskaźników spośród których będą wybierane konkretne wskaźniki dla każdego projektu.

**Produkt** to bezpośredni, materialny efekt realizacji przedsięwzięcia mierzony konkretnymi wielkościami.

Produkty		
Wskaźnik	Jednostka miary	Źródło
Liczba przedsiębiorstw wspartych w wyniku realizacji Planu	Szt.	Urząd Gminy
Długość rozbudowanych/zbudowanych sieci teleinformatycznych ( w tym sieci szkieletowych)	km	Urząd Gminy
Liczba powstałych publicznych produktów dostępu do Internetu	Szt.	Urząd Gminy
Liczba stworzonych portali umożliwiających kontakt obywatela z instytucją publiczną	Szt.	Urząd Gminy
Powierzchnia zrekultywowanych i zagospodarowanych terenów przemysłowych i innych zdegradowanych do ogółem	m <sup>2</sup>	Urząd Gminy
Liczba obiektów, które uzyskały nowe funkcje w wyniku odnowy wsi	Szt.	Urząd Gminy
Wartość nakładów na odnowę wsi	PLN	Urząd Gminy
Długość sieci wodociągowej	km	Urząd Gminy
Długość sieci kanalizacyjnej	km	Urząd Gminy
Komunalne oczyszczalnie ścieków	Szt.	Urząd Gminy
Liczba wybudowanych stacji uzdatniania wody	Szt.	Urząd Gminy
Restytucja gatunku fauny - zmiana liczebności gatunku	Szt.	Urząd Gminy
Odnowienia i zalesienia	ha	Urząd Gminy
Efekty rzeczowe inwestycji gospodarki wodnej – zbiorniki wodne – obiekty	Szt.	Urząd Gminy
Liczba zamontowanych instalacji ograniczających emisję zanieczyszczeń pyłowych i gazowych	Szt.	Urząd Gminy
Liczba odrestaurowanych i odremontowanych obiektów zabytkowych (mających indywidualny wpis do rejestru	Szt.	Urząd Gminy

zabytków)		
Liczba obiektów kultury w regionie [teatry i instytucje muzyczne, muzea, kina, galerie]	Szt.	Urząd Gminy
Nowe miejsca noclegowe	Szt.	Urząd Gminy
Placówki gastronomiczne	Szt.	Urząd Gminy
Liczba przedsiębiorstw z branży turystyczno-kulturalnej	Szt.	Urząd Gminy
Długość dróg gminnych	km	Urząd Gminy
Długość wybudowanych/przebudowanych /wyremontowanych dróg	km	Urząd Gminy
Długość wybudowanych ścieżek rowerowych	km	Urząd Gminy
Długość sieci energetycznej wybudowanej i zmodernizowanej	km	Urząd Gminy
Długość sieci gazowej wybudowanej i zmodernizowanej	km	Urząd Gminy
Ilość stacji transformatorowych	Szt.	Urząd Gminy
Liczba zakupionego wyposażenia: - medycznego - dydaktycznego	Szt.	Urząd Gminy
Liczba zmodernizowanych obiektów: - ochrony zdrowia - pomocy społecznej - dydaktycznych	Szt.	Urząd Gminy
Liczba obiektów spełniających wymogi standaryzacyjne w : - ochronie zdrowia - pomocy społecznej	Szt.	Urząd Gminy

**Rezultat** można zdefiniować jako korzyści, jakie wynikną dla beneficjenta bezpośrednio po zakończeniu projektu w związku ze zrealizowanymi działaniami, tj. dostarczonymi mu usługami/dostawami materialnymi/inwestycjami.

Rezultaty		
Wskaźnik	Jednostka miary	Źródło
Podmioty gospodarki narodowej zarejestrowane w rejestrze REGON	Szt.	GUS
Liczba nowych instytucji otoczenia biznesu	Szt.	GUS
Udział szkół wyposażonych w komputery z dostępem do Internetu - szkoły podstawowe - gimnazja - szkoły ponadpodstawowe i ponadgimnazjalne - szkoły policealne w tym na wsi: - szkoły podstawowe - gimnazja - szkoły ponadpodstawowe i ponadgimnazjalne - szkoły policealne	%	GUS



Liczba jednostek publicznych posiadających szerokopasmowy dostęp do Internetu	Szt.	Urząd Gminy
Liczba miejsc pracy, które zostały utworzone w wyniku realizacji projektów odnowy wsi	Szt.	Urząd Gminy
Odsetek mieszkań wyposażonych w instalację kanalizacyjną	%	GUS
Ścieki odprowadzane siecią kanalizacyjną oczyszczane i nieoczyszczane	hm <sup>3</sup>	GUS/OŚ
Ścieki komunalne z miast i wsi oczyszczane	dm <sup>3</sup>	GUS/OŚ
Powierzchnia o szczególnych walorach przyrodniczych prawnie chroniona	%	GUS
Odpady komunalne stałe wyselekcjonowane z odpadów zebranych	tys. ton	GUS/OŚ
Lesistość	%	GUS/OŚ
Odnowienia i zalesienia	ha	GUS/OŚ
Objętość retencjonowanej wody	m <sup>3</sup>	
Powierzchnia terenu zabezpieczona przed powodzią	ha	
Liczba pożarów lasów	Szt.	GUS/OŚ
Liczba wdrożonych systemów monitorowania stanu środowiska	Szt.	
Korzystający z noclegów ogółem	Os.	GUS
Dochód budżetu JST z kultury i ochrony dziedzictwa narodowego (w tys. zł)	PLN	GUS
Dochód budżetu JST z kultury fizycznej i sportu (w tys. zł)	PLN	GUS
Liczba ofiar śmiertelnych wypadków drogowych	Os.	Powiatowa Komenda Policji
Objętość dostarczonego gazu	m <sup>3</sup>	Urząd Gminy
Wykształcenie ludności w wieku 15 lat i więcej (%): - średnie (łącznie z zasadniczym zawodowym i policealnym) - wyższe w tym na wsi - średnie (łącznie z zasadniczym zawodowym i policealnym) - wyższe	%	GUS
Kształcenie ustawiczne dorosłych (% udział osób w wieku 25-64 lata uczących się i doksztalających w ludności wieku 25-64 lata)	%	GUS
Liczba mieszkańców w jednostkach pomocy społecznej	Os.	Urząd Statystyczny w Łodzi

**Oddziaływanie** (*ang. impact*) to konsekwencje wynikające z realizacji projektu, które wystąpią jakiś czas po zakończeniu projektu (mogą być obserwowane lub zmierzone). Efekty te mogą dotyczyć nie tylko beneficjenta, ale również innych podmiotów, które odniosły jakieś korzyści lub poniosły straty w wyniku realizacji projektu.

<b>Oddziaływania</b>		
<b>Wskaźnik</b>	<b>Jednostka miary</b>	<b>Źródło</b>
1. Ilość osób korzystających z sieci wodociągowej, kanalizacyjnej, deszczowej i gazowej	szt.	Statystyka gminna
2. Polepszenie stanu środowiska naturalnego (ilość odprowadzanych i oczyszczanych ścieków, zmniejszenie emisji zanieczyszczeń do powietrza atmosferycznego)	%	Statystyka gminna
3. Wielkość migracji	szt.	Statystyka gminna,
4. Wzrost poziomu życia mieszkańców	%	Badania ankietowe
5. Zmniejszenie zachorowalności dzieci w placówkach kulturalno – oświatowych w wyniku poprawy warunków nauczania	%	Statystyka szkolna i gminna
6. Zwiększenie aktywności pozalekcyjnej uczniów w postaci ilości kółek zainteresowań	%	Statystyka szkolna
7. Zwiększenie aktywności rekreacyjnej mieszkańców	%	Statystyka gminna
8. Wskaźnik poprawy jakości dróg w wyniku przeprowadzonej ich modernizacji i ulepszenia nawierzchni	%	Badanie ankietowe (kierowców zgłaszających się do Powiatowego Wydziału Komunikacji)
9. Spadek emisji niebezpiecznych związków - CO <sub>2</sub> , SO <sub>2</sub> , NO <sub>2</sub>	mg/m <sup>3</sup>	Badania
10. Wzrost zdrowotności mieszkańców	%	Statystyka gminna
11. Polepszenie stanu środowiska naturalnego	%	Badania

Jeśli projekt wymaga poszerzenia listy wskaźników, monitoring i ewaluacja powinny odbywać się z zastosowaniem wskaźników dodatkowych, typowych dla realizowanego projektu.

## VII. Plan finansowy



Modernizacja drogi w miejscowości Stary Kurzeszyn	77.000	77.000	0															
Położenie nawierzchni bitumicznej na drodze w miejscowości Bogusławski Małe – do drogi powiatowej	68.500	68.500	0															
Modernizacja drogi w miejscowości Niwna „Sucha”				450.000	400.000	50.000												
Budowa linii oświetlenia ulicznego przy drodze wojewódzkiej nr 707 od granic miasta Rawa Mazowiecka do skrzyżowania z drogą powiatową na Wałowice				160.000	160.000	0												
Modernizacja drogi w miejscowości Garłów	30.000	30.000	0	480.000	430.000	50.000												
Przebudowa ujęcia wody w Hucie Wałowskiej	120.000	120.000	0	120.000	120.000	0												

Adaptacja budynku Szkoły Podstawowej w Kaleniu na potrzeby organizacji pozarządowych	100.000	75.000	25.000	100.000	75.000	25.000													
Budowa linii oświetlenia ulicznego w miejscowości Chrusty (Nowe), Rossocha ZZD, Konopnica ERBEDIM, Wałowice, Wilkowice Kolonia	20.000	20.000	0	90.000	90.000	0	90.000	90.000	0										
Realizacja programów związanych z energią odnawialną – budowa kolektorów słonecznych na obiektach użyteczności publicznej	50.000	10.000	40.000	50.000	10.000	40.000	50.000	10.000	40.000	50.000	10.000	40.000	50.000	10.000	40.000	50.000	10.000	40.000	50.000
Budowa Sali gimnastycznej z łącznikiem przy ZSO w Starej Wojskiej	70.760	10.614	60.146	1.398.546,69	209.782	1.188.764,69	1.791.250,59	268.687,59	1.522.563										
Rozbudowa budynku Publicznego Gimnazjum w Kurzeszynie o salę gimnastyczną wraz z zespołem szatniowo-magazynowym	67.588	10.138,20	57.449,80	1.016.974,34	152.546,15	864.428,19	1.348.082,26	202.212,34	1.145.869,92										

Budowa zespołu boisk sportowych z budynkiem zaplecza socjalnego oraz infrastrukturą towarzyszącą w Konopnicy				500.000	250.000	250.000	500.000	250.000	250.000								
Adaptacja budynku mieszkalnego przy Szkole Podstawowej w Pukininie na potrzeby zaplecza sportowego oraz urządzenie wielofunkcyjnego boiska sportowego Orlik				1.300.000	640.000	660.000											
Budowa chodnika przy drodze powiatowej Konopnica - Żydomice				40.000	40.000	0	100.000	100.000	0	100.000	100.000	0					
Budowa kanalizacji sanitarnych w miejscowościach ujętych w aglomeracji Rawa Mazowiecka, Konopnica – Żydomice - Pukinin				2.796.250	796.250	2.000.000	2.796.250	796.250	2.000.000								
Rozbudowa budynku OSP na potrzeby społeczno-kulturalne mieszkańców wsi Wilkowice „Izba Tradycji Ludowej w Wilkowicach”				450.000	200.000	250.000	450.000	200.000	250.000								

Budowa trzech budynków jednorodzinnych w zabudowie szeregowej z dwoma lokalami oraz budynku gospodarczego na działce gminnej w Boguszycach Małych				275.000	275.000	0	275.000	275.000	0									
Budowa przydomowych oczyszczalni ścieków				770.000	522.500	247.500 udział własny właścicieli	770.000	522.500	247.500 udział własny właścicieli	770.000	522.500	247.500 udział własny właścicieli	770.000	522.500	247.500 udział własny właścicieli	770.000	522.500	247.500 udział własny właścicieli
Realizacja programu turystyki i agroturystyki z wykorzystaniem kolei wąskotorowej Rogów – Biała Rawska				40.000	10.000	30.000	40.000	10.000	30.000	40.000	10.000	30.000	40.000	10.000	30.000	40.000	10.000	30.000
Budowa linii oświetlenia ulicznego przy drodze krajowej nr 72 od miejscowości Ścieki do miejscowości Soszyce							120.000	120.000	0									
Uzbrojenie terenu, budowa dróg dojazdowych do terenów inwestycyjnych										700.000	105.000	595.000	700.000	105.000	595.000	700.000	105.000	595.000



Rozbudowa ZSO w Boguszycach dla potrzeb edukacji gimnazjalnej													250.000	250.000	0	250.000	250.000	0	0
Pozyskanie terenu i budowa boiska sportowego dla rejonu wsi Boguszyce																700.000	700.000	0	0
Budowa europejskiej ścieżki rowerowej wzdłuż rzeki Rawki																300.000	45.000	255.000	255.000
Budowa publicznych placów zabaw				30.000	3.000	27.000	30.000	3.000	27.000	30.000	3.000	27.000	30.000	3.000	27.000	30.000	3.000	27.000	27.000
	<b>Rok 2008</b>			<b>Rok 2009</b>			<b>Rok 2010</b>			<b>Rok 2011</b>			<b>Rok 2012</b>			<b>Rok 2013</b>			
	razem	środki własne	środki zewn.	razem	środki własne	środki zewn.	razem	środki własne	środki zewn.	razem	środki własne	środki zewn.	razem	środki własne	środki zewn.	razem	środki własne	środki zewn.	razem
	1.912,848	1.675,252,20	237,595,80	10.066,771,03	4.384,078,15	5.682,692,88	8.360,582,85	2.847,649,93	5.512,932,92	1.690,000	750,500	939,500	1.840,000	900,500	939,500	2.840,000	1.645,500	1.194,500	1.194,500

## VIII. System wdrażania

Plan Rozwoju Lokalnego jest dokumentem ponadkadencyjnym, określającym cele i programy działań na kilka lat oraz wymagającym ciągłej pracy nad podnoszeniem jego jakości. Proces jego wdrażania jest złożonym przedsięwzięciem, wymagającym dobrego przygotowania informacyjnego i stałej komunikacji z otoczeniem. Wdrożeniu Planu towarzyszyć będzie jego ewaluacja, która będzie się opierać na pozyskiwaniu obiektywnej informacji o jego przebiegu, skutkach i publicznym odbiorze. Plan Rozwoju Lokalnego gminy jest warunkiem koniecznym rozwoju danej jednostki terytorialnej. Sam dokument nie jest jednak receptą na sukces. Aby mógł przynieść zaplanowane efekty, konieczne jest sukcesywne jego wdrażanie, czuwanie nad jego realizacją i kontrolowanie przebiegu.

Właściwy proces wdrażania Planu Rozwoju Lokalnego wymaga połączenia wysiłków wielu instytucji, organizacji i osób. Przedkładany Plan Rozwoju Lokalnego jest "własnością" społeczności lokalnej - dla niej przede wszystkim była budowana. Udział lokalnych liderów i lokalnej społeczności będzie czynnikiem wspierającym procesy implementacyjne. Niezwykle istotne jest partnerstwo ponadgminne. Wdrażanie wytyczonych planów zakłada potrzebę animacji niemalże od podstaw, która wiąże się z głębszymi kwestiami, takimi jak: zmiana mentalności, stosunki społeczne, kultura lokalna, których ewolucja jest procesem rozłożonym na wiele lat.

**Realizacja Planu Rozwoju Gminy Rawa Mazowiecka uzależniona jest od wysokości pozyskanych środków zarówno krajowych jak i z funduszy strukturalnych.** Biorąc pod uwagę prognozę dopuszczalnej wysokości zobowiązań w poszczególnych latach i wysokość środków, jakie mogą być wydatkowane bezpośrednio z budżetu, możliwości finansowe Gminy wskazują, że na realizację przyjętych celów zabezpieczą **15% wkładu** w stosunku do uzyskanych środków wspólnotowych.

**Za wdrażanie Planu Rozwoju Lokalnego odpowiedzialny będzie Urząd Gminy Rawa Mazowiecka.**

### 1. Zarządzanie

Funkcję Instytucji Zarządzającej i koordynującej realizację Planu Rozwoju Lokalnego będzie pełnił zespół powołany przez Radę Gminy Rawa Mazowiecka. Zakres zadań Instytucji Zarządzającej obejmuje m.in.:

- o zapewnienia zgodności realizacji Planu z poszczególnymi dokumentami programowymi wyższego rzędu, w tym w szczególności w zakresie zamówień publicznych, zasad konkurencji, ochrony środowiska, jak też zagwarantowanie przestrzegania zasad zawierania kontraktów publicznych,
- o zbieranie danych statystycznych i finansowych na temat postępów wdrażania oraz przebiegu realizacji projektów w ramach Planu,

- zapewnienie przygotowania i wdrożenia planu działań w zakresie informacji i promocji Planu,
- przygotowanie rocznych raportów na temat wdrażania Planu,
- zbieranie informacji do rocznego raportu o nieprawidłowościach,
- dokonanie oceny po zakończeniu realizacji Planu.

## 2. Instytucja wdrażająca Plan Rozwoju Lokalnego Gminy Rawa Mazowiecka

Urząd Gminy Rawa Mazowiecka, jako Instytucja Wdrażająca Plan, odpowiedzialny będzie za:

- opracowanie i składanie wniosków o finansowanie zewnętrzne,
- bezpośrednią realizację działań przewidzianych w Planie w zakresie przygotowania przetargów, gromadzenia dokumentacji bieżącej, nadzoru nad wykonawcą pod kątem terminowości i jakości wywiązania się z zobowiązania,
- zapewnienie informowania o współfinansowaniu przez UE realizowanych projektów.

W przypadku Planu Rozwoju Lokalnego kluczową postacią w procesie jego realizacji i monitoringu jest Wójt. Kierując bieżącą działalnością, ma największy wpływ zarówno na sam proces opracowywania Planu, jej wdrażania, jak również oceny jej realizacji. Do najważniejszych zadań Wójta w zakresie wdrażania i monitoringu należy bezpośredni nadzór nad wdrażaniem strategii oraz wyznaczenie koordynatora realizacji Planu.

Koordinator, jako osoba zaangażowana bezpośrednio w realizację zadań wyznaczonych w Planie i dobrze zorientowana w istniejących realiach, mająca jednocześnie bezpośredni wpływ na procesy gospodarcze i społeczne zachodzące w gminie - powinien odgrywać ważną rolę w procesach wdrożeniowych Planu.

Główne zadania koordynatora polegałyby na:

- bieżącej analizie stanu realizacji Planu;
- obserwacji uwarunkowań wewnętrznych i zewnętrznych wpływających lub mogących wpłynąć na realizację strategii;
- prowadzeniu bazy informacji;
- wypracowaniu kryteriów oceny stanu realizacji Planu;
- aktywnym poszukiwaniu źródeł finansowania.

Wdrażanie na każdym etapie podlega weryfikacji i aktualizacji. Opierać powinno się na odpowiednim rozdziale zadań realizacyjnych w ramach poszczególnych wydziałów Urzędu Gminy Rawa Mazowiecka. Pozwala to na koncentrowanie się na konkretnym przedsięwzięciu, a tym samym zwiększa jego efektywność.

# IX. Sposoby monitorowania, oceny oraz komunikacji społecznej

## 1. Monitorowanie wdrażania Planu Rozwoju Lokalnego

Monitorowanie jest procesem, który ma na celu analizowanie stanu zawansowania projektu i jego zgodności z postawionymi celami. Istotą monitorowania jest wyciąganie wniosków z tego, co zostało i nie zostało zrobione. Jest nią także modyfikowanie dalszych poczynań w taki sposób, aby osiągnąć zakładany cel w przyszłości. Istotnym elementem monitorowania jest wypracowanie technik zbierania informacji oraz opracowanie odpowiednich wskaźników, które będą odzwierciedlały efektywność prowadzonych działań.

Monitorowania wdrażania Planu Rozwoju Lokalnego oraz jego poszczególnych elementów dokonywać będzie **Komitet Monitorujący**. Aby zachować ciągłość procesu przygotowania Planu i jego realizacji, w skład Komitetu Monitorującego wchodzić będą członkowie grupy roboczej, zaangażowanej w sporządzanie Planu Rozwoju Lokalnego. Skład Komitetu Monitorującego przedstawiać się będzie zatem następująco:

- Wójt Gminy Rawa Mazowiecka
- Skarbnik Gminy Rawa Mazowiecka
- Koordynator realizacji Planu
- Przedstawiciele Rady Gminy Rawa Mazowiecka

Zebrania Komitetu Monitorującego odbywać się będą raz na **pół roku**. Istnieje możliwość częstszych spotkań po uprzednim zawiadomieniu członków Komitetu przez Sekretariat Komitetu. Funkcję Sekretariatu Komitetu Monitorującego pełnić będzie sekretariat Gminy Rawa Mazowiecka. Obowiązkiem Sekretariatu będzie zawiadamianie członków Komitetu o terminach posiedzeń oraz przygotowywanie na w/w posiedzenia szczegółowych informacji na temat postępów w realizacji Planu Rozwoju Lokalnego w formie standardowego raportu monitorującego. Obowiązkiem Sekretariatu będzie także przygotowywanie protokołów z posiedzeń Komitetu Monitorującego, zawierających ustalenia w/w posiedzeń i przesyłanie ich do członków Komitetu. Komitet Monitorujący analizować będzie ilościowe i jakościowe informacje na temat wdrażanych projektów i całego Planu Rozwoju Lokalnego w aspekcie finansowym i rzeczowym. Celem takiej analizy jest zapewnienie zgodności realizacji projektów i Planu z wcześniej zatwierdzonymi założeniami i celami. Jeśli w raportach monitoringowych ujawnione zostaną problemy związane z wdrażaniem Planu, Komitet Monitorujący powinien podjąć działania mające na celu wyeliminowanie pojawiających się trudności wdrożeniowych.

Na koniec każdego podokresu planowania (tzn. styczniu 2014 roku) Komitet Monitorujący sporządzi raport końcowy, obrazujący faktycznie zrealizowane zadania w kontekście założeń Planu Rozwoju Lokalnego. Wszelkie rozbieżności pomiędzy ustaleniami Planu, a jego rzeczywistym wykonaniem będą w w/w raporcie szczegółowo wyjaśnione. Raport końcowy będzie dostępny do wglądu w Sekretariacie Gminy Rawa Mazowiecka.

#### **W procesie monitorowania Planu Rozwoju Lokalnego przewidziano następujące fazy:**

##### **- Ocenę wstępną**

Rozpoczęcie każdego programu i wchodzących w jego skład projektów poprzedzone zostanie ustaleniem wszelkich parametrów ilościowych i jakościowych (wskaźniki określające wyniki realizowanych zadań). Zostaną również wyraźnie określone etapy częściowej realizacji poszczególnych zadań (termin rozpoczęcia i zakończenia). Przyjęte raz parametry powinny być stosowane przez cały czas realizacji programów i projektów.

##### **- Monitoring sterujący**

Dotyczy całego okresu wdrażania projektu. Zadaniem prowadzonego monitorowania będzie wykrycie wszelkich odchyżeń, jakie mają miejsce w trakcie realizacji projektu.

##### **- Kontrolę końcową - ewaluację efektów**

Ewaluacja zaczyna się w już procesie planowania/programowania. Można powiedzieć, że planowanie ukierunkowuje ewaluację i ewaluacja ukierunkowuje planowanie przyszłych działań. Jest to bardzo ważna funkcja ewaluacji, gdyż pozwala na zbadanie wewnętrznej logiki programu/projektu. Logika programu/projektu opisuje relacje pomiędzy wszystkimi jego elementami: potrzebami, strategią, celami, nakładami, działaniami, produktami, rezultatami i wpływem. Ewaluacja, badając wewnętrzną spójność programu/projektu, weryfikuje w jaki sposób nakłady programu przekształcane są w produkty, jak produkty prowadzą do uzyskania rezultatów i oddziaływania, a więc i zaspokojenia potrzeb grup docelowych.

Ogólnym celem ewaluacji jest podwyższanie stopnia adekwatności, efektywności i znaczenia rezultatów wynikających z programów finansowanych przez Unię Europejską. Głównym zadaniem jest, zatem dążenie do stałego ulepszania skuteczności i efektywności interwencji publicznej, rozumiane nie tylko jako pozytywne efekty społeczne lub gospodarcze związane bezpośrednio z programem, lecz także jako zwiększenie przejrzystości i promowania działań podejmowanych przez władze publiczne.

Główne zastosowania ewaluacji:

- identyfikacja słabych i mocnych stron
- oszacowanie możliwości i ograniczeń
- usprawnienie zarządzania

- wskazanie kierunków rozwoju i priorytetów działalności sektora publicznego
- poprawianie błędów
- dla celów odpowiedzialności
- wsparcie alokacji zasobów finansowych
- ulepszenie procesu decyzyjnego

W szczególności zadaniem ewaluacji jest dostarczenie odpowiednim odbiorcom dokładnych ocen stanu wdrożenia programów w zakresie:

- działania programów;
- wydajności i trwałości w stosunku do założonych celów;
- wpływu na problemy, do których odnoszą się programy;
- wyciągniętych wniosków w celu poprawy wdrożenia programów i projektowania nowych programów;
- identyfikacji dobrych praktyk o potencjalnym szerszym zastosowaniu.

Jednym z celów ewaluacji jest również zapewnienie przejrzystości wykorzystania środków publicznych poprzez przekazywanie i upowszechnianie informacji o powodzeniu lub niepowodzeniu przedsięwzięć finansowanych z programów pomocowych. Ewaluacja ma również wymiar edukacyjny. Uczy, bowiem rejestrować i stymulować zmianę, analizować i rozumieć złożoność zjawisk.

Ocena końcowa powinna określić na ile zakładane w Planie Rozwoju Lokalnego cele zostały osiągnięte oraz ustalić przyczyny wszelkich odchyień w realizacji. Ewaluacja posłuży za podstawę sprawdzenia, czy planowane efekty są zgodne z przyjętymi celami i ich miarami. W trakcie ewaluacji zostanie również dokonana analiza podejmowanych działań korygujących. Wnioski z ewaluacji zostaną wykorzystane w trakcie realizacji kolejnych, podobnych projektów w przyszłości. Są one również kluczowe dla prawidłowego planowania kolejnych edycji Planu Rozwoju Lokalnego Gminy.

## 2. Narzędzia służące zbieraniu informacji zaproponowane w czasie opracowania Planu Rozwoju Lokalnego

Zapewnienie informacji zwrotnej jest jednym z kluczowych elementów zapewniających efektywne wdrażanie Planu Rozwoju Lokalnego. Również systematyczne zbieranie danych i gromadzenie ich w istniejących bazach danych jest elementem ułatwiającym późniejsze prace Komitetu Monitorującego.

### **Miary wykonania projektów**

Nie we wszystkich projektach obecnego PRL dało się ustalić miary wyjściowe. W celu rzetelnego monitorowania wdrażania ważne jest ustalenie mierzalnych celów i zadań, najlepiej opisanych przez dane ilościowe o charakterze statystycznym, które po przetworzeniu powinny zostać ujęte w serie wskaźników.

Dla każdego z projektów zaproponowano odpowiednie miary wykonania. Pozwolą one w przyszłości ocenić stopień zaawansowania projektu i sukces w jego realizacji. Pomiar osiągniętych wyników pozwala odróżnić powodzenie od porażki. Wyniki zapisane w postaci wskaźników czy bezwzględnych informacji statystycznych mają także ważne znaczenie w procesie uzyskiwania poparcia społecznego dla prowadzonych zmian czy świadczenia usług. Dają one czytelny i jednoznaczny obraz sytuacji. Należy jednak pamiętać, że muszą być one interpretowane łącznie. Pojedynczy wskaźnik czy liczba może dawać mylne, zbyt optymistyczne lub zbyt pesymistyczne wrażenie o stopniu zaawansowania wdrażania Planu Rozwoju Lokalnego. Analiza wartości poszczególnych wskaźników pozwala ocenić na ile podejmowane działania zgodne są z zakładanymi celami. Zaproponowane miary umożliwiają bezstronną ocenę osiągniętych efektów.

### **Porównywanie wskaźników**

Jednym z podstawowych narzędzi służących do oceny efektów realizowanego Planu Rozwoju Lokalnego jest również porównanie osiągniętych wyników pomiędzy jednostkami samorządu terytorialnego. Odniesienie efektów własnej pracy do osiągnięć innych przy pomocy porównywalnych wskaźników, pozwala na obiektywną ocenę postępu i skali zachodzących zmian. Może jednocześnie prowadzić do zidentyfikowania najlepszych wzorów działania (tzw. dobrych praktyk), których wspólnym mianownikiem jest wydajność.

## **3. Ocena i komunikacja społeczna**

Podstawowym warunkiem wiarygodności i skuteczności ewaluacji jest jej niezależność. Z warunku tego wynika konieczność utworzenia niezależnej organizacyjnie od zespołów zaangażowanych w proces tworzenia i wdrażania Planu Rozwoju Lokalnego komórki ewaluacyjnej w strukturze Urzędu Gminy Rawa Mazowiecka, w skład której wchodziłby jeden lub więcej pracowników zajmujących się ewaluacją ex-post. Celem tej ewaluacji jest określenie faktycznych efektów zrealizowanych projektów w ramach Planu.

Pracownik komórki ewaluacyjnej do 31 stycznia każdego roku przygotowuje raport ewaluacyjny dotyczący roku poprzedniego. W raporcie tym znajdują się w szczególności informacje o:

- **skuteczności** - kryterium to pozwala określić czy cele danego projektu (jak i całego Planu) określone na etapie programowania zostały osiągnięte,
- **efektywności** - kryterium to porównuje zasoby finansowe zaangażowane przy realizacji projektu i Planu z rzeczywistymi osiągnięciami projektu i Planu na poziomie produktu, rezultatu lub oddziaływania,
- **użyteczności** - kryterium to pozwala ocenić faktyczne efekty projektu i Planu na poziomie produktu, rezultatu i oddziaływania w nawiązaniu do wcześniej zdefiniowanych w Planie Rozwoju Lokalnego potrzeb i problemów.

Władze samorządowe Gminy Rawa Mazowiecka w trakcie wdrażania Planu Rozwoju Lokalnego muszą znaleźć skuteczną metodę przekazywania informacji do otoczenia. Powinny także zwrócić baczną uwagę na sprawny system przyjmowania informacji z otoczenia, od partnerów społecznych.

Możemy wyróżnić dwa główne typy otoczenia społecznego, z którym władze gminy muszą się komunikować. Po pierwsze jest to **otoczenie wewnętrzne**, obejmujące pracowników urzędu, którzy uczestniczą bezpośrednio w administrowaniu gminą, ich wiedzę, motywację, umiejętności praktyczne, kompetencje interpersonalne, lecz także technologię i zasoby organizacji. Jest również **otoczenie zewnętrzne**. Otoczenie zewnętrzne bliższe obejmuje przede wszystkim ogół mieszkańców gminy, w którym jednak można wyróżnić szereg grup, organizacji, stowarzyszeń i instytucji czy przedsiębiorstw. Otoczenie zewnętrzne dalsze jest to faktyczne otoczenie gminy jako wspólnoty terytorialnej – sąsiednie gminy, struktury powiatowe, wojewódzkie i ogólnopństwowe.

Obszary działań w zakresie komunikacji dwustronnej i współpracy władz gminy Rawa Mazowiecka ze społecznością lokalną to:

- informacja o postępach wdrażania Planu Rozwoju Lokalnego - każdy mieszkaniec gminy będzie miał możliwość uzyskania informacji o aktualnym stanie prac wdrożeniowych Planu Rozwoju Lokalnego w siedzibie sekretariatu Urzędu Gminy, wraz z wglądem w dokumentację (raporty monitoringowe, raporty ewaluacyjne),
- możliwość udziału mieszkańców w posiedzeniach Komitetu Monitorującego (po wcześniejszym zgłoszeniu swojej obecności),
- podjęcie współpracy z mediami lokalnymi - podawanie informacji o wdrażanych projektach w mediach lokalnych przynajmniej raz w roku,
- informacje z prac Komitetu Monitorującego zamieszczane na stronie www.

Instytucja Zarządzająca zapewnia środki informacyjne i promocyjne w zakresie udzielonej pomocy z funduszy strukturalnych. Wykorzystywane środki informacyjne i promocyjne będą miały na celu przede wszystkim informowanie potencjalnych i faktycznych odbiorców pomocy o możliwościach wsparcia ze strony UE oraz informowanie opinii publicznej o zakresie i wymiarze pomocy unijnej dla poszczególnych projektów i rezultatach tych działań.

#### Promocja

Gmina Rawa Mazowiecka będzie upowszechniać informacje o projektach i jego efektach przede wszystkim na obszarze jego realizacji oraz na ogólnodostępnej stronie internetowej. Informacje o projektach i Planie Rozwoju Lokalnego będą również upowszechniane na terenie Polski. Celem takiego działania jest szeroka promocja projektów oraz zachęcenie do współpracy na terenie Polski i Europy.

Działania promocyjne będą zgodne z wymogami Rozporządzenia 1159/2000/WE z 30 maja 2000 r. w sprawie środków informacyjnych i promocyjnych stosowanych przez Państwa Członkowskie odnośnie pomocy z funduszy strukturalnych.



Analogicznie do przepisów Rozporządzenia 1159/2000/WE celem działań informacyjnych i promocyjnych będzie informowanie beneficjentów projektów (mieszkańców obszaru) o możliwościach jakie stwarza wspólna pomoc Unii Europejskiej oraz Państw Członkowskich, w celu zapewnienia przejrzystości takiej pomocy oraz informowanie opinii publicznej o roli, jaką pełni Unia Europejska we współpracy z państwami członkowskimi przy udzielaniu pomocy, jak również o rezultatach ich działań.

Zapewnienie informacji zwrotnej jest jednym z kluczowych elementów zapewniających efektywne wdrażanie Planu Rozwoju Lokalnego oraz ocena działań promocyjnych. Również systematyczne zbieranie danych i gromadzenie ich w istniejących bazach danych jest elementem ułatwiającym późniejsze prace działania promocyjne. Celem ewaluacji działań promocyjnych jest odpowiedź na pytania: Czy wszyscy mieszkańcy regionu mają wystarczającą wiedzę o działaniach realizowanych przez Urząd Gminy? W przypadku problemów z promocją działania powinny być korygowane w miarę zapisów projektu. Innym celem jest zapewnienie efektywnej promocji przy jednoczesnym obniżeniu jej kosztów.

W prasie lokalnej i regionalnej oraz w Internecie podawane będą systematycznie informacje na temat zaangażowania finansowego UE w realizację projektów oraz stanie zaawansowania realizacji zadań i ich efektów w ramach Planu. Sprawy związane ze środkami informacyjnymi i promocyjnymi stosowanymi przez Państwa Członkowskie odnośnie pomocy z funduszy strukturalnych reguluje Rozporządzenie Komisji Europejskiej nr 1159/2000.

# X. Współpraca samorządu z organizacjami pozarządowymi

## 1. Uwarunkowania współpracy

Fundamentem ideowym wyznaczającym podstawy współpracy państwa, w tym samorządów terytorialnych i organizacji pozarządowych jest zasada subsydiarności, zapisana w preambule Konstytucji RP. Zakłada ona, że państwo bierze na siebie tylko te zadania, których nie są w stanie rozwiązać obywatele i ich wspólnoty. Praktyczną konsekwencją przyjęcia tej zasady jest decentralizacja państwa i przekazywanie władzy lokalnej wspólnotom samorządowym. Bardzo ważnym krokiem na tej drodze jest przeniesienie znacznej części kompetencji rządu centralnego samorządom: powiatom i województwom. Obok tego procesu powinien się dokonywać proces przekazywania części kompetencji państwa obywatelom dobrowolnie zrzeszającym się dla rozwiązywania zadań społecznych. Przemawiają za tym nie tylko względy ideowe, ale i praktyczne. Nie chodzi tylko o to, że obywatele mają prawo sami definiować swoje problemy i liczyć na pomoc państwa w ich rozwiązywaniu, ale także o to, iż w wielu dziedzinach organizacje te szybciej i taniej potrafią rozwiązać problemy niż administracja rządowa i samorządowa.

Podstawowym faktem, którą winni uświadamiać sobie wszyscy samorządowcy i pozarządowcy jest to, że podmiotem ich działania są ludzie. Zarówno samorząd lokalny, jak i organizacje pozarządowe, choć w oparciu o różne podstawy (samorząd z mocy prawa, organizacje dobrowolnie) są reprezentantami społeczności. Obie te instytucje, znów w różny sposób i na różnych zasadach, dążą do wspólnego celu. Jest nim zaspokajanie potrzeb społecznych, służenie ludziom, którzy wybrali swoich przedstawicieli do tych instytucji.

Zrozumienie tego, skądinąd oczywistego faktu, nie jest wcale powszechne, a jest to przecież fundament współdziałania, w ramach wspólnej misji, jaką jest dobro społeczności lokalnej. Organizacje pozarządowe z reguły są znacznie bliżej ludzi, wyrastają w odpowiedzi na ich konkretne potrzeby. Administracja natomiast często (na całym świecie zresztą) zapomina o swojej misji, o tym, komu służy. Świadomość misji, nadanie podmiotowości ludziom uruchamia proces uwłaszczenia obywateli, przywrócenia im podmiotowości poprzez tworzenie możliwości wpływania na własne sprawy. Jednym z nurtów takiego procesu uwłaszczenia obywateli jest budowanie współpracy władz lokalnych z organizacjami pozarządowymi, które pełnią funkcję uspołeczniania życia zbiorowego.

Organizacje, o czym była już mowa, powstają tam, gdzie pojawiają się niezaspokojone potrzeby. Najczęściej są odpowiedzią na problemy dnia codziennego, gdyż te właśnie są najbardziej istotne. Część organizacji w sposób świadomy pozostaje na tym poziomie działania. To jest ich misja, tak określiły swoją rolę i miejsce: pomagać wtedy, gdy pojawia się problem. Najczęściej zresztą

uzupełniają w ten sposób działania samorządu i państwa. Jednak inne organizacje starają się poszukiwać przyczyn problemów, a nie tylko łagodzić ich skutki. To jest skuteczna metoda rozwiązywania problemów, ale trudna, bo wymagająca umiejętności i wytrwałości w docieraniu do rzeczywistych źródeł problemów, spojrzenia ponad codziennością. Wiele organizacji, które w tym właśnie upatrują swoją rolę, stara się docierać do źródeł problemów i rozwiązywać je, i to zarówno w skali lokalnej, jak i ogólnopolskiej.

Nie jest to również łatwe dla samorządowców, którzy bardzo często przygnieceni są problemami dnia codziennego: dziurawymi jezdniami czy brakiem pieniędzy na wypłatę zasiłków z pomocy społecznej. Ale także wśród nich istnieje wiele przykładów starań o patrzenie na problemy w dłuższym horyzoncie czasowym i określanie celów, które odnoszą się do źródeł problemów, a nie tylko do ich skutków - w myśl twierdzenia, że lepiej zapobiegać niż leczyć. Przykładem takie podejścia do określania celów działania są Strategie i Plany Rozwoju Lokalnego w wielu gminach w Polsce.

Świadomość tego, że w działaniu najważniejsze są rezultaty wiąże się ściśle ze świadomością misji, celów. Myślenie w kontekście rezultatów podejmowanych działań wymaga planowania i to w dłuższym horyzoncie czasowym. Finansować należy nie działania, ale ich rezultaty. Dobrze znane są sytuacje, w których pewne rezultaty można osiągnąć bardzo prostymi, tanimi sposobami. Nie da się ich jednak zastosować, trzeba wybrać sposób droższy i niekoniecznie gwarantujący osiągnięcie zakładanych rezultatów, tylko dlatego, że tak mówią przepisy. To bardzo często problem administracji, którego rozwiązaniem mogą być organizacje pozarządowe, elastyczne i - między innymi dzięki temu - skuteczne w działaniu.

Władza samorządowa z mocy prawa jest gospodarzem w swojej gminie. Dobry gospodarz to nie zawsze ten, który sam wszystko potrafi zrobić najlepiej, ale przede wszystkim ten, który potrafi dobrze kierować innymi. Władze samorządowe powinny przede wszystkim tworzyć warunki do współpracy, z wszystkimi tymi, którzy działają dla dobra społeczności lokalnej, w tym z organizacjami pozarządowymi.

Organizacje potrafią osiągać założone rezultaty taniej i skuteczniej niż na przykład jednostki budżetowe, obciążone administracją i skrępowane przepisami. Jest to również, a może nawet przede wszystkim, ważne z jednego jeszcze powodu. Ludzie wtedy są szczęśliwi, gdy czują w pełni, że ich potrzeby są zaspokajane, gdy się ich nie wyręcza, wtedy, ale daje się możliwość decydowania o zaspokajaniu własnych potrzeb. Jedną z form takiego uczestnictwa jest właśnie współpraca z organizacjami pozarządowymi, które reprezentują interesy obywateli.

Innym elementem świadomości współpracy jest uświadomienie sobie ról jakie pełnią obaj partnerzy. Oczywiście jest, że podstawą dla określania tych ról jest stan obecny, co nie oznacza, że nie można dążyć - w ramach obowiązujących reguł - do jego zmiany. Władze lokalne, w ramach bycia gospodarzem w swojej gminie, zobowiązane są do świadczenia określonego zakresu usług o określonych standardach. W przeciwieństwie do nich organizacje tworzone są dobrowolnie, same

określają to co robią. W określeniu ról pomaga zidentyfikowanie i przekonanie się nawzajem o swoich atutach. Samorząd, na przykład ma możliwość kreowania warunków i regulacji dotyczących różnych sfer życia publicznego, posiada zasoby i środki na prowadzenie działań na rzecz mieszkańców, ma dostęp do różnych źródeł informacji. Organizacje natomiast są elastyczne, nie są bowiem skrepowane tyłoma przepisami co samorząd, mogą być zatem znacznie bardziej innowacyjne, mają lepsze rozpoznanie potrzeb społecznych, mogą efektywniej świadczyć usługi na rzecz mieszkańców. Dobre poznanie siebie nawzajem, określenie własnych atutów i słabości pozwala precyzyjnie określić role obu partnerów. Różnice w ich możliwościach działania i w tym czym dysponują stanowią siłę współpracy, w której obaj partnerzy mogą uzupełniać się, pomnażając efekty współdziałania.

## 2. Organizacje pozarządowe jako partner samorządu terytorialnego

Organizacje są reprezentantem społeczności lokalnej, wyrazicielem potrzeb, dążeń i oczekiwań tej społeczności (lub jej grup). To powoduje, że dla samorządu organizacje stanowią znakomity "pas transmisyjny", którym przepływają informacje zarówno od ludzi do samorządu, jak i od samorządu do społeczeństwa. Organizacje jako reprezentant społeczności powinny mieć zatem możliwość wypowiedzenia się w sprawach ważnych dla społeczności i współuczestniczyć w podejmowaniu istotnych dla mieszkańców decyzji.

Główne formy współpracy to: stała współpraca informacyjna, konsultacje, współudział w podejmowaniu decyzji przez władze samorządowe. Organizacje świadczą również, o czym była już mowa, pomoc bezpośrednią na rzecz mieszkańców społeczności lokalnej. Dysponują w tym zakresie potencjałem, wiedzą i doświadczeniami. Mogą być zatem znakomitym wykonawcą zadań publicznych, których zakres i sposób realizacji określa samorząd.

Główna forma współpracy: kontraktowanie usług organizacjom przez samorząd.

Organizacje obok wykonywania zleczonych przez samorząd zadań publicznych, proponują zupełnie niekonwencjonalne, nowatorskie sposoby rozwiązywania problemów. Pełnią funkcję innowacyjną i w tym zakresie samorząd również powinien współpracować z nimi, przede wszystkim inspirując działania innowacyjne i wspierając ich realizację.

### **Główne formy współpracy to: programy dotacji i inne formy wspierania organizacji.**

Organizacje pozarządowe spośród innych partnerów samorządu terytorialnego wyróżniają następujące cechy:

- łączenie funkcji usługowej i reprezentacji,
- bardzo dobre rozpoznanie potrzeb, dążeń i oczekiwań społecznych,
- elastyczność podejmowanych działań, łatwość w dostosowaniu ich do potrzeb i preferencji klientów/adresatów działań organizacji,

- potencjał, przede wszystkim ludzki,
- aktywizowanie i organizowanie wokół działań organizacji społeczności lokalnej,
- możliwość pozyskiwania środków na realizację działań niedostępnych lub trudno dostępnych dla samorządu i innych partnerów,
- elastyczność w kalkulowaniu kosztów realizacji działań.

Programy współpracy najczęściej przewidują następujące formy współpracy pomiędzy samorządem i organizacjami pozarządowymi:

- konsultowanie decyzji podejmowanych przez władze samorządowe z organizacjami pozarządowymi, najlepiej w ustalonym wspólnie trybie i formie,
- zaproszenie organizacji pozarządowych do współtworzenia strategii rozwoju lokalnego, do szczególnego znaczenia nabiera w tworzeniu regionalnych planów rozwoju nowych województw samorządowych
- określenie zasad i procedur ubiegania się przez organizacje pozarządowe o dotacje z budżetu samorządowego na realizację innowacyjnych projektów służących mieszkańcom danej społeczności lokalnej,
- uwzględnianie organizacji pozarządowych w przetargach na wykonywanie zadań publicznych,
- stanowienie prawa lokalnego (uchwały Rad Samorządów), które w sposób kompleksowy określają cele, zasady, mechanizmy i formy współpracy samorządu i organizacji pozarządowych.
- różne formy wspierania działań organizacji, na przykład:
  - możliwość korzystania z infrastruktury posiadanej przez samorząd; organizacje bezpłatne lub na zasadach preferencyjnych mogą korzystać z lokali, sal na szkolenia i konferencje, środków transportu,
  - możliwość korzystania z informacji posiadanych przez samorząd,
  - możliwość korzystania z wiedzy i doświadczeń ekspertów samorządowych,
  - możliwość korzystania z kanałów promocyjnych gminy,
  - możliwość korzystania z kontaktów zagranicznych gminy,
  - możliwość udzielania przez gminę rekomendacji dla organizacji pozarządowych,
  - możliwość korzystania ze szkoleń i to zarówno w zakresie merytorycznych zagadnień, jak i w zakresie rozwoju organizacyjnego, jak też dotyczących funkcjonowania władz samorządowych, urzędu gminy, etc<sup>3</sup>.

---

<sup>3</sup> Por. Tomasz Schimanek „Organizacje pozarządowe w Polsce”.